



110 年度

履行盡職治理報告書

目錄

一、關於第一保.....	1
二、揭露盡職治理政策.....	2
1. 盡職治理政策	2
2. ESG 納入投資決策	2
3. 投資流程融入 ESG 因子	2
4. ESG 風險或機會.....	3
三、揭露利益衝突管理政策.....	3
1. 利益衝突管理政策內容及目的.....	3
2. 利益衝突態樣	3
3. 利益衝突政策與管理方式.....	4
四、與被投資公司對話及互動.....	5
1. 議合活動政策	5
2. 議合情形	5
3. 議合個案	6
伍、揭露明確投票政策與投票情形.....	6
1. 投票政策	6
2. 出席被投資公司股東會作業流程	7
3. 贊成、反對或棄權之議案類型.....	7
4. 投票情形.....	7
5. 代理研究及代理投票使用情形.....	9
陸、履行盡職治理之情形及有效性之評估.....	9
1. 投資組合 ESG 評等	9
2. 盡職治理投入資源.....	11
3. 盡職治理相關資訊連繫管道	11
4. 盡職治理報告核准層級	12
5. 盡職治理相關檔案連結網址	12
6. 盡職治理守則無法遵循部分	12
其他資訊.....	12

一、關於第一保

第一產物保險股份有限公司（第一保）於1962年9月4日創立，肇基之始即以「安定國民經濟、增進社會福利、繁榮工商企業」為宗旨，以及全體同仁淬勵奮發之精神，順利業務拓展。另為配合業務發展需要，先後於台中、高雄、台南、桃園及新北市成立分公司，並於台灣地區各主要縣市設立服務中心及通訊處，以提供更完善的服務網。

第一保的服務內容主要是設計及銷售各式保險，以協助社會大眾建構健全的風險保障，擁有專業的服務專員及多元化的銷售通路，第一保營運據點分布共計總公司、6個區域、5個分公司、6個營業部、29個服務中心及3個通訊處，服務據點遍佈全省各縣市鄉鎮。



第一保於2018年06月27日簽署臺灣證券交易所公司治理中心發布之「機構投資人盡職治理守則」遵循聲明。秉持「誠信不欺、公開透明、相互尊重及肩負社會與環境責任」的理念，促進企業永續經營發展及落實企業社會責任。本公司盡保險業資金善良管理人之責，聲明遵循「機構投資人盡職治理守則」，定期向客戶或受益人揭露履行盡職治理之情形。

二、揭露盡職治理政策

1. 盡職治理政策

- (一) 本公司為加強資產管理、有效控管資金運用風險、確保清償能力，以達到對客戶及股東之長期承諾，制定整體性投資政策、投資管理程序等相關內部作業規範。
- (二) 本公司進行各項投資業務前，均已先行蒐集評估被投資對象之經營狀況，財務狀況及在環境、社會、公司治理(ESG)等面向，並透過集體討論及決策方式決定投資標的。
- (三) 本公司於投資後，藉由參加被投資標的法人說明會、相關報導、出席股東會及投票、蒐集專業機構出具之報告等方式持續關注被投資對象。如被投資對象有違反法令規定、未善盡環境保護及社會責任、企業不誠信之情形，本公司會適時減少或終止投資該標的。
- (四) 本公司對被投資標的皆會以親自或電子投票方式出席股東會投票，不會轉讓出席股東會委託書。
- (五) 本公司於網站(<https://www.firstins.com.tw/>)揭露履行盡職治理之情形，並每年至少更新一次。

2. ESG 納入投資決策

本公司在有價證券投資管理操作細則中融入 ESG 作為選擇被投資標的，實現承諾機構投資人盡職治理之遵循，於本公司「投資政策」之資產配置之決策依據納入投資標的之企業在善盡環境保護、企業誠信及公司治理(ESG)等面向做為投資標的之優先考量，並經董事會通過後施行。

3. 投資流程融入ESG因子

- (一) 投資決策過程中，參考臺灣證券交易所評鑑結果之公布公司治理評鑑結果之資訊，投資標的是否達到符合本公司選擇列入被投資標的**治理評鑑成績前50%**之企業。
- (二) 本公司進行各項投資業務前先行搜集並分析投資對象經營概況，公開資訊揭露財務、年報資訊等，排除涉及負面新聞之有爭議性投資標的。

- (三) 其他相關 ESG 資訊揭露，亦有參考投資標的公開資訊觀測站之公司治理之企業社會責任相關資訊揭露。
- (四) 若持有標的一旦落入公司治理評鑑成績 50% 之後或出現負面新聞即不再增加投資金額並會適時予以調整投資額度。

4. ESG 風險或機會

檢視投資標的公司是否適當揭露關於 ESG 議題之訊息。對被投資標的持續關注，定期檢視是否持續適當揭露與提供 ESG 議題、資訊，包括發行 CSR 報告書及內容。

在違反環境、社會責任、公司治理的情況下，公司的不當行為易被媒體報導，導致影響該公司正常營運，進而產生持續經營之風險。

運用 ESG 揭露議題之訊息，作為投資標的的衡量指標。找出能符合社會期待並永續經營的優良投資標的。

三、揭露利益衝突管理政策

1. 利益衝突管理政策內容及目的

為避免不當利益輸送，致本公司或股東權益受有損害，本公司與主要股東、投資之企業，或本公司負責人、職員，或本公司負責人之利害關係人為交易時，應本於公平、公正、客觀之原則，合乎營業常規。並應遵守保險法及主管機關所訂相關規定辦理。

本公司實施利益衝突管理之目的，為確保本公司管理經營階層及全體員工應基於客戶及股東之利益執行業務。

2. 利益衝突態樣

- (一) 為私利而對客戶或股東為不利之交易或投資。
- (二) 為特定客戶或股東之利益，而對其他客戶、股東或利害關係人為不利之交易或投資。



2021年，第一保對員工、股東、客戶、投資人、商業夥伴及職業團體等利害關係人進行一個月期間之問卷調查，調查期間共有129人回覆，經比對利害關係人所關注的議題，和以前調查所關注的議題大約相同，但本次調查中，客戶、商業夥伴及政府機關等利害關係人，新增關注議題為氣候變遷對第一保所產生的財務影響及其它風險與機會，且此議題也列為第一保之重大主題。

3. 利益衝突政策與管理方式

為確保本公司基於客戶承諾與股東權益執行相關業務，本公司訂定員工行為守則及利益衝突管理政策，主要內容如下：

(一) 訂定本公司「內部股權投資人員利益衝突防範機制」、「與利害關係人從事放款以外之其他交易作業規範」及有關之內部控制作業處理程序，並透過落實教育宣導、分層負責、資訊控管等方式，避免利益衝突之發生。

(二) 落實員工法令遵循教育宣導

針對金融保險業裁罰案例說明，加深對法令及各項規範遵循，強化對利益衝突樣態、注意並瞭解各項管理法規。

(三) 權責分工

訂定本公司「辦理放款業務及投資有價證券業務風險管理規範」

投資課負責有價證券投資之交易，管理部負責交割，會計室負責記帳，使交易、交割與記帳分工，達到內部牽制之功效。

(四) 資訊安全控管

訂定本公司「交易室門禁、網路及通訊設備相關管理規範」及依各部門及人員之職權設定電腦作業系統及權限，以維護電腦資訊安全，人員若有異動應同步調整權限設定。

第一保已於網頁設置利害關係人專區，如員工申訴管道，供應商、消費者、投資人關係、股東或客戶申訴管道，投資人關係聯絡窗口，審計委員會溝通管道及不誠信行為或不當行為檢舉信箱、電話，供其詢問及發表意見，以瞭解利害關係人之合理期望及需求，並提供妥適回應機制，以處理利害關係人所關切之議題。

四、與被投資公司對話及互動

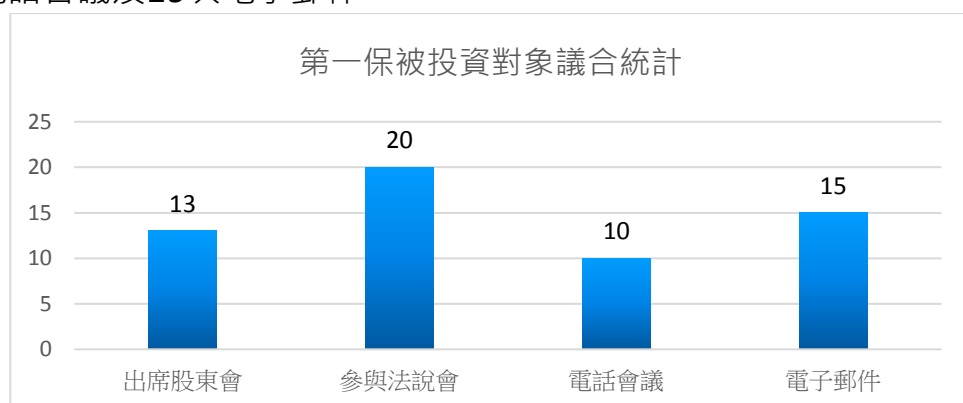
1. 議合活動政策

本公司透過與被投資公司適當之對話及互動，以瞭解與溝通其經營策略、經營狀況及風險，並據以瞭解被投資公司對公司治理及企業社會責任之執行。本公司所採行之方式如下：

- (一) 積極參與股東會各項議案投票，除採電子投票，必要時並派員親自出席股東會外。
- (二) 參與被投資公司舉辦之說明會。
- (三) 以書面、電子郵件、電話或口頭等方式與經營階層進行溝通。

2. 議合情形

- (一) 被投資企業議合情形:2021 年度出席13家公司股東會、20次法說會、10次電話會議及15次電子郵件。



(二) 本公司亦將ESG評估準則納入投資決策流程，建立ESG議合數據成效，統計與客戶及被投資公司溝通ESG議題之資訊。

2021年度	與被投資企業進行 議題議合次數	與被投資企業進行 議題議合比率
(E)環境議題	3	19%
(S)社會議題	0	0
(G)治理議題	13	81%

3. 議合個案

- (一) 個案背景：本公司投資x太公司，x太公司為中小型建設公司資本額較小，ESG揭露較少；另本公司認購債券發行公司，係為公開發行銀行，已經有相關ESG表現，但在最新氣候變遷議題上，無明確之揭露。
- (二) 盡職治理評估：前述被投資建設公司係未達到編製CSR報告書之資本額門檻，另為未上市上櫃之公開發行之銀行，所以尚未編製CSR報告書。
- (三) 交流議合內容：本公司與該建設公司發言人聯繫並得知該公司已著手規劃將於2023年編製CSR報告書；另與公開發行公司之銀行相關部門聯繫，編製CSR報告書也正在規劃中。
- (四) 對被投資公司之影響：以互相交流方式讓被投資對象更深知此課題對未來重要性。
- (五) 後續追蹤及對投資決策之影響：被投資公司皆為本公司長期投資之部位，後續與該公司經營階層保持良好互動，持續追蹤未來ESG永續報告書編製進度及氣候變遷相關議題揭露。

伍、揭露明確投票政策與投票情形

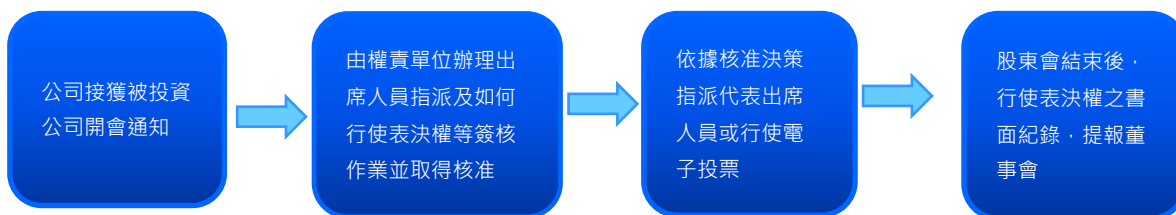
1. 投票政策

本公司為保護客戶及股東之權益，依據保險法及相關法令規定，訂定明確投票政策，積極行使股東會議案投票權，且並非絕對支持被投資公司所提出之議案，本公司投票政策說明如下：

- (一) 本公司行使股東會議案表決權得以書面或電子方式為之，原則持有股數達一千股以上即行使股東會議案表決權。

- (二) 本公司行使股東會議案表決權，應指派本公司人員代表為之。
- (三) 本公司行使股東權利時，應考量客戶、本公司股東、及員工之最大利益，不得參與被投資公司或第三人以信託、委任或其他契約約定或以協議、授權或其他方法進行股權交換或利益輸送。

2. 出席被投資公司股東會作業流程



3. 贊成、反對或棄權之議案類型

原則贊成：財務表冊、股利配發之承認案、配合法令修訂公司章程案、資訊揭露清楚之解除競業禁止案等。

反對：漠視公司治理運作、違反企業社會責任情形、未配合法令修訂公司章程案、解除競業禁止案資訊揭露不清楚等。

未表示意見：依保險法第 146-1 條第 3 項第 2 款規定，保險業不得行使對被投資公司董監事選舉之表決權，謹遵守此規定，對此議案未表示意見。

4. 投票情形

110 年度投票情形之揭露

(一) 110 年度出席被投資公司股東常會概況統計表

1. 統計 110 年度本公司以自有資金投資台股，收到上市及公開發行之被投資公司之股東會開會通知書共有 13 家，使用電子投票行使股東表決權計 12 家，親自派員出席計 1 家，出席被投資公司股東常會之比率為 100%。

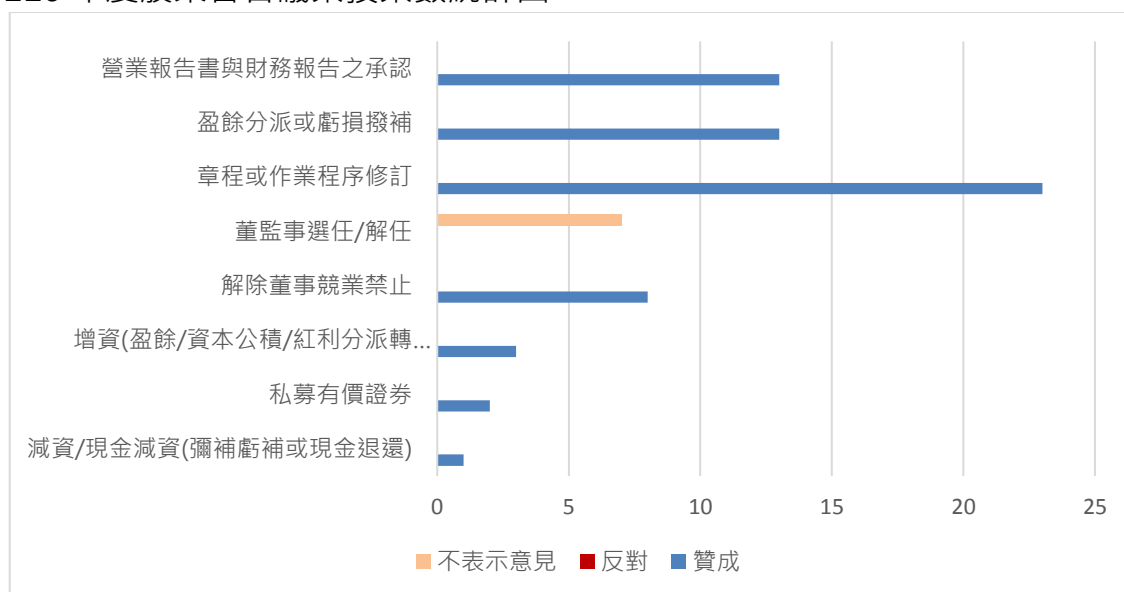
第一保	持有上市櫃公司家數 (1)	持有公開發行公司家數 (2)	出席投資公司股東常會之家數			出席被投資公司股東常會之比率 (6)=(5)/[(1)+(2)]
			派員出席股東常會家數 (3)	以電子投票行使股東權益家數 (4)	合計 (5)=(3)+(4)	
	12	1	1	12	13	100%
合計	12	1	1	12	13	100%

2. 110年度股東會議案共表決70項議案，0項反對，63項議案贊成。依保險法規定，保險業不得行使對被投資公司董監事選舉之表決權共7項議案，故本公司未表示意見。

	議案	總議案數	議案數		議案數		議案數	
			贊成	%	反對	%	棄權	%
1	營業報告書與財務報告之承認	13	13	100	0	0	0	0
2	盈餘分派或虧損撥補	13	13	100	0	0	0	0
3	章程或作業程序修訂	23	23	100	0	0	0	0
4	董監事選舉(註1)	7	※	※	※	※	※	※
5	董監事解任	0	0	0	0	0	0	0
6	解除董事競業禁止	8	8	100	0	0	0	0
7	發行限制員工權利新股	0	0	0	0	0	0	0
8	低於市價發行員工認股權憑證	0	0	0	0	0	0	0
9	庫藏股低於實際平均買回價格轉讓員工	0	0	0	0	0	0	0
10	公司解散、合併、收購、股份轉換或分割	0	0	0	0	0	0	0
11	增資(盈餘/資本公積/紅利分派轉增資或現金增資發行新股)	3	3	100	0	0	0	0
12	私募有價證券	2	2	100	0	0	0	0
13	減資/現金減資(彌補虧補或現金退還)	1	1	100	0	0	0	0
14	行使歸入權	0	0	0	0	0	0	0
15	其他	0	0	0	0	0	0	0
	合計	70	63	100	0	0	0	0

註 1：依保險法第 146-1 條第三項第二款規定，保險業不得行使對被投資公司董監事選舉之表決權，故本公司未表示意見。

110 年度股東會各議案投票數統計圖



5. 代理研究及代理投票使用情形

本公司投資著重國內市場，被投資標的以上市櫃之產業龍頭股及中小型績優股等為主，所有被投資標的資訊透明度高，投資研究團隊可以勝任相關研究蒐集資訊作業，故無使用代理研究及代理投票情形。

陸、履行盡職治理之情形及有效性之評估

1. 投資組合ESG評等

本公司採用臺灣證券交易所公司治理評鑑系統，證交所每年公布上市櫃治理評鑑等級分級，分為7個等級，本公司於選擇投資標的時考量公司治理評鑑達前50%等級為主要篩選投資標的，並會參採其他ESG相關指標 - 投資人關係整合平台提供其他研究機構 ESG 責任投資資訊。

本公司111年度、110年度與全市場盡職治理評分說明：

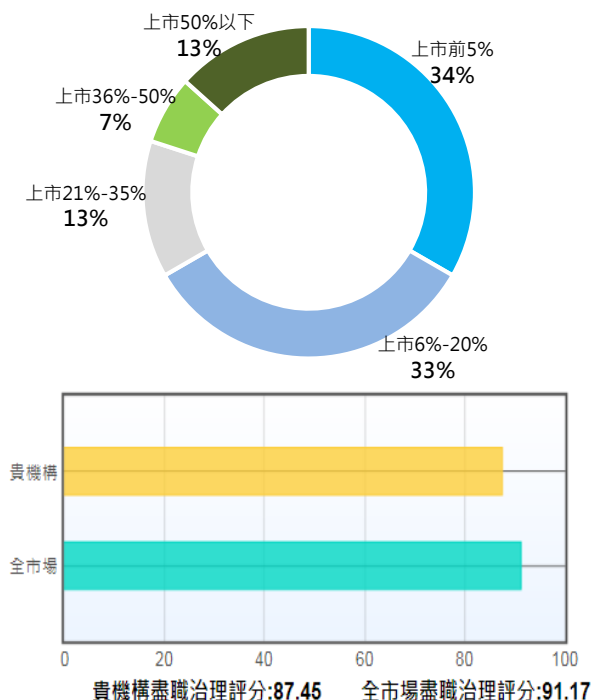
- (一) 111年度本公司盡職治理評分較110年度進步，係因投資組合中被投資公司有調升公司治理評等等級及減持評鑑未達前50%等級之投資標的之金額。
 - (1) 111年度投資組合中被投資公司達上市前50%家數佔比為87%，較110年度佔比83%，增加4%。
 - (2) 111年度投資組合中被投資公司為上市前5%家數佔比為34%，較110年度佔比17%，增加17%。
 - (3) 111年度投資組合中被投資公司為未達上市50%家數佔比為13%，較110年度佔比17%，減少4%。
 - (4) 111年度投資組合中被投資公司達上市前50%總資產佔比為88%，較110年度佔比82%，增加6%。
- (二) 本公司與全市場盡職治理評分相比，雖公司在盡職治理評分上已趨近全市場盡職治理評分，仍持續在做好機構投資人盡職治理，冀能超越全市場盡職治理評分。

111年度公司治理投資量表

表1. 公司治理投資量表明細

公司治理評鑑等級	證券標的數	佔總資產百分比
上市前5%	5	31.29%
上市6%~20%	5	19.34%
上市21%~35%	2	14.04%
上市36%~50%	1	23.49%
上市51%~65%	1	7.65%
上市66%~80%	1	4.17%
上市81%~100%	0	0.00%
上櫃前5%	0	0.00%
上櫃6%~20%	0	0.00%
上櫃21%~35%	0	0.00%
上櫃51%~65%	0	0.00%
上櫃36%~50%	0	0.00%
上櫃66%~80%	0	0.00%
上櫃81%~100%	0	0.00%
總計	15	100.00%

股票部位公司治理評鑑等級分布

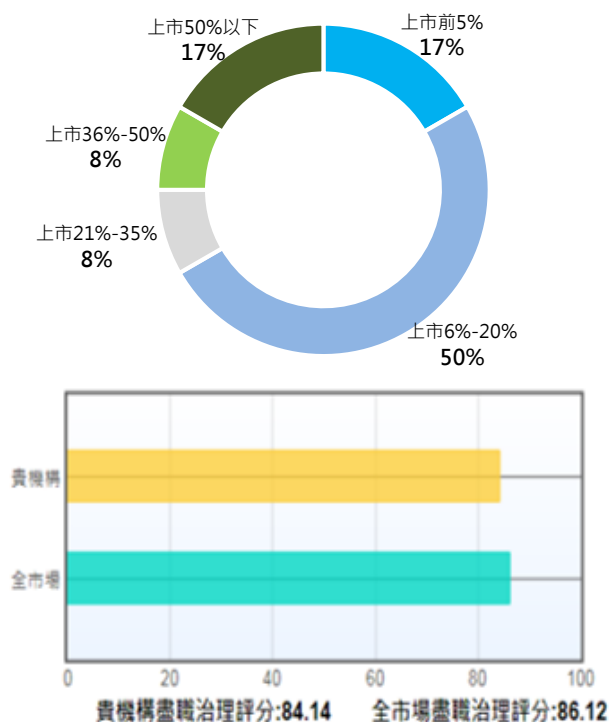


110年度公司治理投資量表

表1. 公司治理投資量表明細

公司治理評鑑等級	證券標的數	佔總資產百分比
上市前5%	2	28.67%
上市6%~20%	6	33.16%
上市21%~35%	1	17.65%
上市36%~50%	1	2.13%
上市51%~65%	2	18.36%
上市66%~80%	0	0.00%
上市81%~100%	0	0.00%
上櫃前5%	0	0.00%
上櫃6%~20%	0	0.00%
上櫃21%~35%	0	0.00%
上櫃51%~65%	0	0.00%
上櫃36%~50%	0	0.00%
上櫃66%~80%	0	0.00%
上櫃81%~100%	0	0.00%
總計	12	100.00%

股票部位公司治理評鑑等級分布



資料來源：臺灣及中保管結算所股東會電子投票平台

2. 盡職治理投入資源

投入資源	執行內容	相關資源成本
人力-董事、經理人	督導盡職治理政策執行	估算每年約12天/6人
人力-法遵室、稽核室	查核盡職治理執行情形	估算每年約5次/2人
人力-風險管理室	氣候變遷因應相關風險執行	估算每年約15次/1人
人力-管理部	1. 股東會議案整理、股東會議案整理評估及股東會投票執行、投票結果統計及揭露 2. 投資標的是否涉資恐洗錢防制缺失查詢 3. 法令遵循宣導事項	估算每年投入時間約34工作日/2人
教育訓練	ESG投資與風險理研討會、綠色金融、永續投資、ESG會計研討會等相關課程。	估算每年約12小時/2人

3. 盡職治理相關資訊連繫管道

利害關係人	聯絡窗口	姓名	連絡電話	e-mail信箱
客戶/政府機關/媒體	公司發言人	胡全緯 經理	23913271 轉 2168	corpgov@firstins.com.tw
投資人	公司發言人	胡全緯 經理	23913271 轉 2168	corpgov@firstins.com.tw
員工	企劃室主管	蕭協理	23913271 轉 2583	
客戶服務	免付費服務電話或於網站之“聯絡我們”留言		0800-288-068	corpgov@firstins.com.tw

4. 盡職治理報告核准層級

本公司「機構投資人盡職治理守則」遵循聲明及盡職治理報告經董事長核准。

5. 盡職治理相關檔案連結網址

本公司網站機構投資人盡職治理報告專區
 查詢網址 :<https://www.firstins.com.tw>

6. 盡職治理守則無法遵循部分

第一保於2018年06月27日簽署臺灣證券交易所公司治理中心發布之「機構投資人盡職治理守則」遵循聲明，並於2020年9月完成最新遵循聲明內容更新發布，致力發揮機構投資人之影響力，善盡資產管理者之責任，增進公司及股東長期利益。

第一保對於「機構投資人盡職治理守則」遵循聲明並未有無法遵循之原則。

其他資訊

110年12月31日止本公司被投資標的參採公司投資人關係整合平台提供其他研究機構ESG責任投資資訊，依此統計本公司被投資標的之股票及債券共25家公司，上市公司19家，公開發行6家。

Sustainalytics	100-0分		FTSE Russell	0-5 級		台灣公司治理評鑑	109 年度評鑑	
ESG風險評分	0分最佳	比例	ESG 評級	5級最佳	比例	評鑑成績高低共七級距	前5%最佳	比例
0<ESG<10	0	0%	5≤ESG>4	0	0%	前 5%	6	24%
10<ESG<20	5	20%	4≤ESG>3	7	28%	6%至 20%	8	32%
20<ESG<30	6	24%	3≤ESG>2	3	12%	21%至 35%	1	4%
30<ESG<40	2	8%	2≤ESG>1	2	8%	36%至 50%	2	8%
40<ESG<50	0	0%	1≤ESG>0	0	0%	51%至 65%	2	8%
50<ESG<60	0	0%	未公布ESG	13	52%	66%至 80%	0	0%
60<ESG	0	0%	合計:	25	100%	81%至 100%	0	8%
未公布ESG	12	48%				無治理評鑑	6	24%
合計:	25	100%				合計:	25	100%

*Sustainalytics ESG 風險評級為全球代表性的ESG 研究與數據供應商Sustainalytics 提供，約涵蓋台灣400家上市公司，其衡量公司在重大ESG 議題綜合風險的評級系統，評分越低代表公司的ESG 風險越低，公開發行公司無相關ESG風險評分資料。

FTSE Russell ESG 評級為全球代表性的指數、分析與數據供應商FTSE Russell 提供，FTSE Russell 約涵蓋台灣90家上市公司，其衡量公司在環境、社會與治理的實踐績效的評級系統，評分越高代表公司的ESG 實踐表現越好，公開發行公司無相關ESG評級資料。