

股票代碼：2852

第一產物保險股份有限公司



九十三年度年報

公開資訊觀測站網址：<http://mops.tse.com.tw>
公司網址：<http://www.firstins.com.tw>

中華民國九十四年五月十六日刊印

一、公司發言人

姓名：林仲修

職稱：協理

電話：(02)2371-7890(總機)

電子郵件信箱：jones@firstins.com.tw

二、公司代理發言人

姓名：周玉龍

職稱：協理

電話：(02)2391-3271(總機)

電子郵件信箱：davidchou@firstins.com.tw

三、總公司、分公司、通訊處之地址及電話

(請參閱第六頁)

四、股票過戶機構之名稱、地址及電話：

名稱：華南永昌綜合證券股份有限公司股務代理部

地址：台北市民生東路四段 54 號 4 樓

電話：(02)2718-6425(總機)

網址：<http://www.entrust.com.tw>

五、最近年度簽證會計師姓名、事務所名稱、地址及電話：

簽證會計師：陳杰忠、涂三遷

事務所名稱：勤業眾信會計師事務所

地址：台北市民生東路三段 156 號 12 樓

電話：(02)2545-9988(總機)

網址：<http://www.deloitte.com.tw>

六、海外有價證券掛牌買賣之交易場所名稱及查詢海外有價證券資訊之方式：無。

七、公司網址：<http://www.firstins.com.tw>

目 錄

壹、致股東報告書	0 2
貳、公司概況	
一、公司簡介	0 6
二、公司組織	0 9
三、本公司資本及股份（含特別股）、公司債及海外存託憑證、員工認股權憑證及併購（包括合併、收購及分割）之發行情形	2 3
參、營運概況	
一、業務內容	2 7
二、市場及產銷概況	2 8
三、最近二年度從業員工資料	3 2
四、環保支出情形	3 2
五、勞資協議情形	3 2
六、重要契約	3 2
七、訴訟或非訴訟事件	3 3
八、取得或處分資產情形	3 3
肆、資金運用計畫執行情形	
一、本年度擬擴充業務之計畫內容	3 3
二、資金運用計畫執行情形	3 4
伍、財務概況	
一、最近五年度簡明資產負債表及損益表	3 5
二、最近五年度財務分析	3 6
三、最近年度財務報告之監察人審查報告	3 8
四、最近年度會計師查核報告及財務報表	3 9
五、最近年度及會計師查核簽證之母子公司合併財務報表	7 0
六、公司及其關係企業最近年度及截至年報刊印日止，如有發生財務週轉困難情事，應列明其對本公司財務狀況之影響	7 0
七、最近二年度之財務預測及其達成情形	7 0
陸、財務狀況及經營結果之檢討分析與風險管理	
一、財務狀況	7 0
二、經營結果	7 1
三、現金流量	7 1
四、最近年度重大資本支出對財務業務之影響	7 2
五、轉投資政策、其獲利或虧損之主要原因、改善計畫及未來一年投資計畫	7 2
六、風險管理及評估	7 2
七、其他重要事項	7 3
柒、公司治理情形	
公司治理運作情形及其與上市上櫃公司治理實務守則差異情形及原因	7 4
捌、特別記載事項	
一、關係企業相關資料	7 7
二、內部控制制度執行情形	7 7
三、董事或監察人對董事會通過重要決議持有不同意見且有紀錄或書面聲明者	7 7
四、最近年度及截至年報刊印日止，私募有價證券辦理情形	7 7
五、最近年度及截至年報刊印日子公司持有或處分本公司股票情形	7 7
六、最近年度及截至年報刊印日止，股東會及董事會之重要決議	7 7
七、公司及內部人員依法被處罰、公司之處置及其改善情形	7 7
八、其他必要補充說明事項	7 7
九、第一產物保險股份有限公司內部控制制度聲明書	7 8

壹、致股東報告書

各位股東女士先生：

首先，要感謝各位撥冗蒞臨，有機會跟大家報告並且一起探討公司營運的概況。

國內產物保險公司近年來，經過合縱連橫，重新洗牌，無論是合併或併入金控公司，整合效益已開始顯現；而本公司因應之道，除以策略聯盟、品牌策略及服務行銷以領先業界創新價值外，並積極運用通路整合，以提升市占率，來降低成本、增加獲利；另本公司於93年11月30日獲中華信用評等公司授予財務實力及發行體信用評等等級為「TWA+」、S&P(標準普爾公司)授與「BBB」，展望均為「穩定」的評等。本公司於93年度獲利，稅前盈餘為新台幣(以下同)5.74億元，較92年4.27億元成長34%，每股稅前盈餘達2.55元，希望能夠不失各位股東對本公司的期許。

93年全球經濟景氣略有回升，在金融業自由化及國際化的趨勢下，再加上產險同業共同努力及主管機關的全力支持，93年的產險簽單保費收入較92年明顯上升；產險公會公布93年全年保費統計，產物保險的簽單保費收入為1,154.80億元，較92年度1,094.42億元增加60.38億元，成長5.52%；而本公司93年簽單保費計51.83億元，較去年47.46億元成長9%，成長率高於市場平均值，業績首度突破50億。另於今(94)年3月30日全國第一屆保險卓越獎中脫穎而出，獲頒商品創新卓越獎的殊榮。

93年7月1日行政院金融監督管理委員會(簡稱金管會)正式成立，符合金融監督管理一元化，並頒布多項有利於保險業的新政策，如保單審查期間的縮短、保單差異化管理、推動成立區域保險中心及陸續開放資金運用的投資範圍及比例等，都有利於保險業整體發展及符合保戶的實際需求。

茲就本公司九十三年度整體營運成果及九十四年度營業計劃摘要報告：

一、九十三年度營業報告：

營業計劃實施成果

(一)各險保費收入：

單位：新台幣仟元

險別	93年度	92年度	增(減)金額	增(減)%
火險	741,540	885,626	(144,086)	(16.27)
水險	356,742	334,906	21,836	6.52
車險	3,039,933	2,722,169	317,764	11.67
其他險	1,045,204	803,723	241,481	30.05
合計	5,183,419	4,746,424	436,995	9.21

(二)各險保險賠款與給付：

單位：新台幣仟元

險別	93年度	92年度	增(減)金額	增(減)%
火險	228,816	358,479	(129,663)	(36.17)
水險	110,465	94,263	16,202	17.19
車險	1,948,308	1,542,624	405,684	26.30
其他險	302,523	481,002	(178,479)	(37.11)
合計	2,590,112	2,476,368	113,744	4.59

(三)自留保費 3,440,466 仟元，自留賠款 1,799,229 仟元，自留損失率 52.30%，上年度損失率 57.11%。

(四)未滿期保費準備金提存數計 2,485,731 仟元，較收回數 2,160,281 仟元增加 325,450 仟元。

(五)資金運用項目為：		
	銀行存款：	2,236,685 仟元
	有價証券：	2,242,017 仟元
	營業用固定資產：	462,792 仟元
	事業投資淨額：	159,251 仟元
	質押放款淨額：	384,000 仟元
	不動產投資淨額：	1,431,219 仟元

(六)預算執行情形：

單位：新台幣仟元；%

項目	93 全年度預算	93 年度實際數	達成百分比
營業收入	9,950,701	9,910,434	99.60
營業成本	8,658,200	8,594,303	99.26
營業費用	797,601	772,594	96.86
營業利益	494,900	543,537	109.83
稅前利益	495,400	574,909	116.05

(七)財務收支情形：

本公司九十三年度營業收入為 9,910,434 仟元，營業成本為 8,594,303 仟元，營業費用 772,594 仟元，營業利益為 543,537 仟元，所得稅費用為 73,000 仟元，稅後純益為 501,909 仟元。

(八)獲利能力分析：

資 產 報 酬 率	6.03%
股 東 權 益 報 酬 率	17.91%
營業利益占實收資本比率	23.13%
稅前純益占實收資本比率	24.47%
每 股 盈 餘	2.22

二、九十四年營業計劃概要

(一)經營方針：

1. 積極拓展直接客戶及企業體相關保險業務，加強開發個人團體傷害險業務。
2. 配合並遵循實施費率自由化之有關規範。
3. 各營運區域專業能力及服務績效之提昇，達到一致演出之水準。
4. 提供創新產品及服務，滿足客戶更多的商品選擇。
5. 有效管理投資組合，提升資金運用效益。
6. 厚實根基，事事講究，追求績效，建立良好品牌形象。

(二)營業目標：

94 年預計各險業務比重：

1. 火險 15.21%。
2. 水險 6.24%。
3. 車險 58.67%。
4. 其他險 19.88%。

(三)重要產銷政策：

1. 落實以客戶為導向的整體服務體系。
2. 持續加強以個人和團體傷害險為主之新產品和服務並持續推動企業體業務，擴張整體營運規模。
3. 開發網路投保及直效行銷之簡易商品，便利通路和客戶之需要。

93 年度產物保險總保費較 92 年度明顯上升，展望今年經濟成長情勢，行政院主計處於今年 2 月預估全年經濟成長率可達 4.21%，且政府和民間仍持續推動新十大建設、六輕四期和高鐵等延續性投資計劃，並由於國內失業情勢逐漸改善，也將有助於維持民間消費；故整體經濟仍將朝國內、外景氣步調平穩，而內需穩定成長的局勢發展。

最後，本公司有感於產業競爭的快速變遷，為維繫公司的穩定成長與開創新局面，董事長特別提出我們的核心概念就是「最適講究」，全體從業人員應秉持此經營核心概念，亦即「推究原理以求改良至最適當的程度」，透過共識決心等等實行步驟，只要身為第一保的成員都能把客戶所需的風險管理擺在第一位，用心來提供第一流的服務，重視客戶、員工、股東與公司緊密互動，創造最佳風險管理的價值，以擴大營業規模，提高獲利水準，持續努力來回饋各位股東女士先生對本公司的愛護和支持。

最後敬祝各位
身體健康 萬事如意

董事長 李正漢

總經理 賴義龍

貳、公司概況

一、公司簡介 (一)設立日期：中華民國五十一年九月四日

(二)總公司、分公司及通訊處之地址及電話：

單	位	別	地	址	電	話
總	公	司	台北市忠孝東路一段 54 號 10、11 樓		(02)2391-3271	
北	縣	分	台北縣板橋市三民路二段 37 號 16 樓		(02)2964-9588	
桃	竹	分	中壢市環北路 398 號 21 樓之 2		(03) 426-2666	
台	中	分	台中市西區中正路 476 號 9 樓		(04)2201-3135	
台	南	分	台南市西區成功路 515 號 5 樓		(06) 258-5200	
高	雄	分	高雄市苓雅區四維三路 263 號 4 樓		(07) 336-3171	
基	隆	通	基隆市愛九路 11 號 4 樓		(02)2422-2279	
內	湖	通	台北市民權東路六段 160 號 4 樓之 1		(02)2792-7902	
中	崙	通	台北市八德路四段 26 號 1、2 樓		(02)2764-5190	
三	重	通	台北縣三重市中正北路 46 號 1、2 樓		(02)2981-3365	
樹	林	通	台北縣樹林鎮中正路 248 巷 26 號		(02)2689-0975	
新	店	通	台北縣新店市民權路 103 號 11 樓		(02)2218-0168	
板	橋	通	台北縣板橋市四川路一段 105 號 3 樓		(02)2964-3989	
雙	和	通	台北縣永和市得和路 8 號 1 樓		(02)8941-8528	
新	莊	通	台北縣新莊市中港路 156 號 1 樓		(02)2993-7835	
台	東	通	台東市新生路 503 號		(089)322-380	
花	蓮	通	花蓮市中正路 215 號		(038)323-346	
蘭	陽	通	宜蘭縣羅東鎮公正路 338 之 6 號 6 樓		(039)550-511	
桃	園	通	桃園市經國路 9 號 5 樓之 2		(03)358-8328	
八	德	通	桃園縣八德市介壽路一段 4 號 1 樓		(03)361-1500	
新	竹	通	新竹市中華路三段 9 號 10 樓之 5		(035)239-789	
頭	份	通	苗栗縣頭份鎮公園路 8 號 1 樓		(037)616-300	
苗	栗	通	苗栗市福麗里至公路 428-1 號		(037)327-665	
豐	原	通	台中縣豐原市豐東路 52 號		(04)2522-3928	
台	中	港	台中縣梧棲鎮中棲路一段 181 號		(04)2662-5539	
大	里	通	台中縣大里市國光路二段 318 號 1、2 樓		(04)2482-6323	
大	雅	通	台中縣大雅鄉雅環路 2 段 127 號 1、2 樓		(04)2560-4060	
彰	化	通	彰化市中山路二段 2 號 8 樓		(04)711-7990	
員	林	通	彰化縣員林鎮南平街 170 號		(04)835-1161	
北	斗	通	彰化縣溪州鄉中山路四段 549 號 1、2 樓		(04)888-8911	
草	屯	通	南投縣草屯鎮太平路一段 285 巷 7 號		(049)231-5890	
雲	林	通	雲林縣虎尾鎮福民路 10 號 1 樓		(05)631-0869	
斗	六	通	雲林縣斗六市雲林路二段 407 號		(05)534-2434	
嘉	義	通	嘉義市垂楊路 316 號 11 樓之 1		(05)222-2933	
保	健	通	嘉義市保健街 58 號		(05)274-0273	
朴	子	通	朴子市祥和三路西段 215 號 1 樓		(05)362-2525	
新	營	通	新營市大同路 27 之 3 號		(06)632-7348	
佳	里	通	台南縣佳里鎮延平路 201 號		(06)721-1478	
仁	德	通	台南縣仁德鄉中正路二段 1147 號		(06)270-2593	
崇	德	通	台南市東區崇德路 6 號		(06)290-2237	
麻	豆	通	台南縣麻豆鎮新生北路 618 號		(06)571-2394	
鳳	山	通	高雄縣鳳山市青年路一段 360 號 6 樓		(07)710-7001	
路	竹	通	高雄縣路竹鄉中山路 1187 號 6 樓		(07)607-2237	
楠	梓	通	高雄市楠梓區軍校路 800 號 14 樓之 2		(07)365-8867	
屏	東	通	屏東市忠孝路 229 之 35 號		(08)766-6827	
東	港	通	屏東縣東港鎮光復路二段 11 號 1 樓		(08)833-9475	

(三) 公司沿革

創立於民國 51 年

本公司創立於 51 年 9 月 4 日，肇基之始即以「安定國民經濟、增進社會福利、繁榮工商企業」為宗旨，設總公司於台北市忠孝西路 1 段 91 號，內部組織採精簡原則，僅設財務、業務兩部，憑著穩健經營理念，以及全體同仁淬勵奮發之精神，業務拓展順利，乃於民國六十一年自資在台北市忠孝東路一段 54 號興建『第一產物保險大樓』。

民國六十四年元月一日新建辦公大樓落成啟用，業務蒸蒸日上，內部組織擴大，設有財務部、管理部、火災保險部、意外保險部、海上保險部等五部。另為配合業務發展需要，先後於台中、高雄成立分公司，並於台灣地區各主要縣市設立通訊處，以提供更完善的服務網。

民國七十三年六月公司改組以來，除積極推動各項革新措施，提高工作效率、改善業務品質、強化財務部結構外，更不斷對各項經營管理作更深入的探討改進，現內部組織設有火災保險部、海上保險部、汽車保險部、意外保險部、營業部、行銷部、財務部、會計室、稽核室、電腦室、企劃室等單位，公司基礎益臻鞏固。

民國 82 年

1. 財政部證券暨期貨管理委員會核准股票公開發行。
2. 奉財政部證券暨期貨管理委員會 82 年 10 月 2 日 (82) 台財證(一)第 30551 號函核准，現金增資陸仟玖佰貳拾捌萬元、盈餘轉增資貳仟柒佰柒拾貳萬元，合計玖仟柒佰萬元，增資後資本為四億伍佰萬元整。

民國 83 年

奉財政部證券暨期貨管理委員會 83 年 7 月 20 日 (83) 台財證(一)第 32388 號函核准，盈餘轉增資柒仟陸佰玖拾伍萬元及特別公積轉增資捌佰壹拾萬元，合計捌仟伍佰零伍萬元，增資後資本為四億玖仟零伍萬元整。

民國 84 年

1. 奉財政部 84 年 5 月 6 日台財保第 841504666 號函核准，自 84 年 5 月 15 日設立佳里、頭份及斗南通訊處等三個通訊處。
2. 奉財政部證券暨期貨管理委員會 84 年 7 月 5 日 (84) 台財證(一)第 38516 號函核准，現金增資壹億壹仟玖佰玖拾伍萬元，增資後實收資本額為陸億壹仟萬元整。

民國 85 年

1. 奉財政部 85 年 7 月 23 日台財保第 851846380 號函核准，自 85 年 8 月 1 日起於高雄縣鳳山市青年路一段 360 號 6 樓設立鳳山通訊處。
2. 奉財政部 85 年 11 月 26 日台財保第 851846344 號函核准，於台中縣大里市達明路 28 號設立大里通訊處。
3. 奉財政部證券暨期貨管理委員會 85 年 7 月 9 日 (85) 台財證(一)第 41412 號函核准，現金增資壹億參仟陸佰捌拾萬元、資本公積轉增資陸佰壹拾萬元及特別盈餘公積轉增資陸佰壹拾萬，合計壹億伍仟萬元，增資後實收資本額為柒億陸

仟萬元整。

民國86年

1. 奉財政部86年3月18日台財保第861768724號函核准，於高雄縣岡山鎮中山北路138號3樓設立岡山通訊處。
2. 奉財政部86年5月8日台財保第861782565號函核准，於桃園市經國路9號3樓5之2設立桃園通訊處。
3. 奉財政部證券暨期貨管理委員會86年7月7日(86)台財證(一)第52271號函核准，現金增資玖仟陸佰肆拾萬元、盈餘轉增資柒仟陸佰萬元及資本公積轉增資柒佰陸拾萬元，合計壹億捌仟萬元，增資後實收資本額為玖億肆仟萬元整。

民國87年

奉財政部證券暨期貨管理委員會87年7月14日(87)台財證(一)第59513號函核准，現金增資玖仟柒佰貳拾萬元、盈餘轉增資壹億零參佰肆拾萬元及特別公積轉增資肆佰柒拾萬元、資本公積轉增資肆佰柒拾萬元，合計貳億壹仟萬元，增資後實收資本額為壹拾壹億伍仟萬元整。

民國88年

奉財政部證券暨期貨管理委員會88年7月7日(88)台財證(一)第62487號函核准，現金增資壹億陸仟玖佰伍拾萬元、盈餘轉增資陸仟玖佰萬元及特別公積轉增資伍佰柒拾伍萬元、資本公積轉增資伍佰柒拾伍萬元，合計貳億伍仟萬元，增資後實收資本額為壹拾肆億元整。

民國89年

1. 奉財政部89年8月2日台財保第0890707409號函核准，於台中縣大雅鄉雅環路2段127號1、2樓設立大雅通訊處。
2. 奉財政部89年9月27日台財保第0890709387號函核准，於台南市成功路515號5樓成立台南分公司。
3. 奉財政部89年12月26日台財保第0890712554號函核准，原岡山通訊處更名為路竹通訊處。
4. 奉財政部證券暨期貨管理委員會89年6月29日(89)台財證(一)第56269號函核准，現金增資貳億零陸佰貳拾萬元、盈餘轉增資玖仟參佰捌拾萬元，合計參億元，增資後實收資本額為壹拾柒億元整。
5. 奉財政部證券暨期貨管理委員會89年8月24日(89)台財證(一)第七二六六七號函准予備查上市，自八十九年十一月二十八日(星期二)起開始上市買賣。

民國90年

1. 90年7月1日於高雄市軍校路800號14樓設立楠梓通訊處，並向產險公會辦理登錄。
2. 奉財政部90年10月16日台財保字第0900709457號函核准，於台北縣板橋市三民路二段37號16樓成立北縣分公司暨桃園縣中壢市環北路398號21樓之2成立桃竹分公司。

3. 奉財政部證券暨期貨管理委員會 90 年 7 月 6 日 (90) 台財證(一)第 141707 號函核准，現金增資貳億零肆佰萬元及盈餘轉增資玖仟陸佰萬元，合計參億元，增資後實收資本額為貳拾億元整。

民國 91 年

1. 91 年 1 月 1 日於台南市仁德鄉中正路二段 1147 號設立仁德通訊處，並向產險公會辦理登錄。
2. 91 年 12 月 1 日於台北縣板橋市四川路一段 105 號 3 樓設立板橋通訊處，並向產險公會辦理登錄。
3. 91 年 12 月 1 日於台北縣永和市得和路 8 號 1 樓設立雙和通訊處，並向產險公會辦理登錄。

民國 92 年

1. 92 年 9 月 1 日於斗南通訊處變更為雲林通訊處，並向產險公會辦理登錄。
2. 奉財政部證券暨期貨管理委員會 92 年 6 月 30 日台財證一字第 0920128642 號函核准，盈餘轉增資壹億零貳佰參拾萬元，增資後實收資本額為貳拾壹億零貳佰參拾萬元整。

民國 93 年

1. 93 年 1 月 1 日設立頭份通訊處，並向產險公會辦理登錄。
2. 93 年 6 月 8 日「第一高爾夫球員綜合保險」榮獲現代保險基金會「信望愛」產險類組商品獎。
3. 93 年 7 月 7 日增資貳億肆仟柒佰肆拾柒萬陸仟元，增資後實收資本額為貳拾參億肆仟玖佰柒拾柒萬陸仟元整 (證期一字第 0930129931 號函)。
4. 93 年 11 月 1 日設立東港通訊處，並向產險公會辦理登錄。
5. 93 年 11 月 1 日設立麻豆通訊處，並向產險公會辦理登錄。
6. 93 年 11 月 1 日設立崇德通訊處，並向產險公會辦理登錄。
7. 93 年 11 月 1 日設立保建通訊處，並向產險公會辦理登錄。
8. 93 年 11 月 1 日設立朴子通訊處，並向產險公會辦理登錄。
9. 93 年 11 月 1 日設立斗六通訊處，並向產險公會辦理登錄。
10. 93 年 11 月 1 日設立北斗通訊處，並向產險公會辦理登錄。
11. 93 年 11 月 1 日設立八德通訊處，並向產險公會辦理登錄。
12. 93 年 11 月 30 日獲中華信用評等公司授予財務實力及發行體信用評等等級為「TWA+」、S&P(標準普爾公司)授與「BBB」，展望均為「穩定」的評等。
13. 93 年 12 月 24 日設立新莊通訊處，並向產險公會辦理登錄。

二、公司組織

(一) 各部室業務職掌如下：

- (1) 稽核室：掌理總分支機構各項業務檢查、稽核、評核各部門辦理自行查核之績效及交辦執行等事項。
- (2) 管理部：掌理法令遵循、文書、事務、保費、出納等概括業務事項，法令遵循制度之規劃、管理及執行，文書之收發文、繕校、

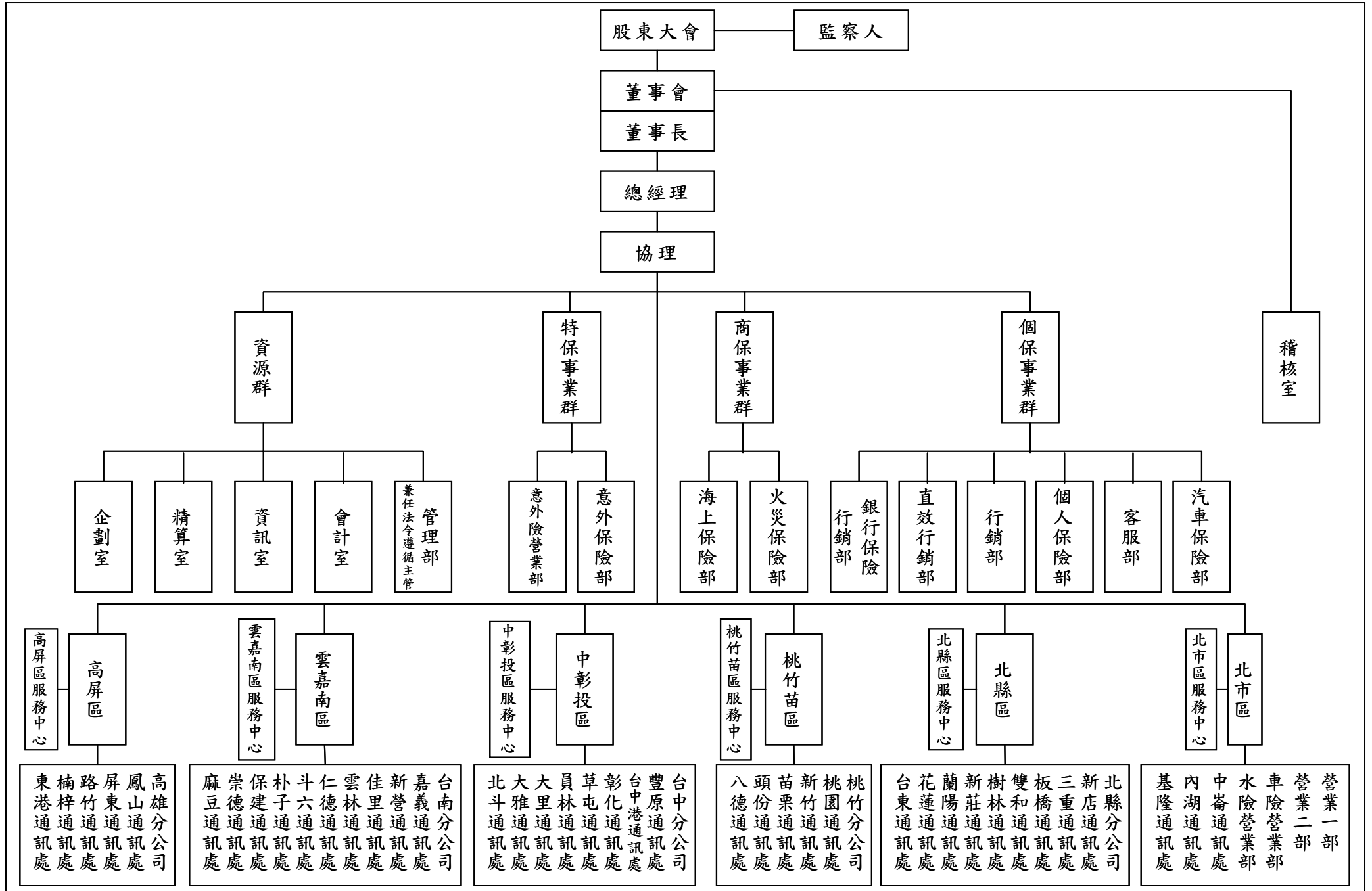
用印及檔案之整理保管。物品之採購、登記、管理，各險種剩餘物之標售，公司器具、設備、財產之買賣、租賃、管理與登記，及各險種保險費之經收、催收、統計報表之管理、審核、保管。現金出納，資金及有價證券、契據之登記保管事項。

- (3) 會計室：掌理公司預算、決算之編審，會計制度之擬訂，帳務統計之處理，佣金請領，各項印刷、文具用品及器具設備之會同驗收，及其他依法令規定辦理事項。
- (4) 企劃室：掌理公司人事等概括業務事項，即人力資源、人事行政及教育訓練之執行與管理，長、短期經營計劃，各項制度、組織之調查擬訂及修改等事項。
- (5) 資訊室：掌理整體資訊系統之規劃建置與管理維護，各部室資料處理工作之規劃與執行，各項資訊作業系統及資料運用之分析、備份、開發與維護，各類有關資訊科技運用之研發、改進、建議等事項。
- (6) 汽車保險部：掌理汽車險各項商品研發、業務之設計，擴展服務，承保出單及再保合約與共保業務合約之審核、擬訂與保管，製作報表等業務之擬定、研究、改進等事項。
- (7) 火災保險部：掌理火險及各項附加險商品研發等業務之設計，擴展服務、承保出單，國內外分保再保業務之合約、契約、條款、報表及其火險賠案之理賠、攤賠、追償權益之處理及有關業務之擬訂、研究、改進等事項。
- (8) 意外保險部：掌理工程保險、責任保險及意外保險等各險商品研發、業務之設計，擴展服務、承保出單、國內外分保再保業務之合約、契約、條款、報表及其賠案之理賠、攤賠、追償權益之處理及有關業務之擬訂、研究、改進等事項。
- (9) 海上保險部：掌理貨物水險、船體險、運輸險等各險商品研發、業務之設計，擴展服務、承保出單，國內外分保再保業務之合約、契約、條款、報表及其賠案之理賠、攤賠、追償權益之處理及有關業務之擬訂、研究、改進等事項。
- (10) 各營業部：掌理開拓各項保險業務及其他交辦事項。延攬及管理展業人員、經理人、代理人、營業人員之招募與訓練事項。關於市場情報反映及調整政策配合及業績之分析檢討及研究改進等事項。
- (11) 行銷部：掌理編列業績目標之達成。車險保代、壽險及銀行等行業別整合行銷方案之研擬，執行及開發推廣與維護。策略聯盟、

網路、電話、郵購及聯盟行銷等新興通路之開發及建立。行銷人員之招募培訓與任用。上級交辦事項之執行。其他有關市場營業活動之反應及建議。

- (12) 個人保險部：掌理個人保險商品研發及各項業務之設計，擴展個人保險服務、承保出單，製作報表及分保與共保業務合約之審核、擬定與保管及有關分保研究、改進、建議事項。
- (13) 客服部：掌理車險及個人保險之理賠、攤賠、追償權益之處理，製作報表及有關對外之爭議性之拒賠、通融及簡易法庭之訴訟和失竊車之處理及有關業務之擬訂、研究與改進事項。
- (14) 精算室：掌理保險費率、責任準備金之釐訂與核算事項，投資決策、清償能力之評估，商品研發與銷售程序作業參與及精算技術之研發、改進、建議事項。

(二) 組織系統：



(三) 董事及監察人資料

93年12月31日

職稱 (註1)	姓名	選(就)任日期	任期	初次選任日期 (註2)	選任時持有股份		現在持有股數		配偶、未成年子女現在持有股份		利用他人名義持有股份		主要經(學)歷(註3)	目前兼任本公司及其他公司之職務	具配偶或二親等以內關係之其他主管、董事或監察人		
					股數	持股比率	股數	持股比率	股數	持股比率	股數	持股比率			職稱	姓名	關係
董事長	易致(股)公司代表人 李正漢	93.05.29	三年	82.05.27	3,414,947	1.62	3,824,740	1.63	0	0	0	0	美國 USIU 碩士	大峰建設(股)公司董事長; 建成開發(股)公司常務董事、財成企業(股)公司常務董事; 都和企業(股)、總成企業(股)、海華建設(股)公司董事	董事 董事	李正宗 李正都	兄弟
董事	建怡實業(股)公司代表人 李正宗	93.05.29	三年	82.05.27	4,276,411	2.03	5,013,580	2.13	0	0	0	0	淡江文理學院	建成開發(股)、海華建設(股)公司董事長; 都和企業(股)、財成企業(股)公司常務董事	董事 董事	李正漢 李正都	兄弟
董事	李正都	93.05.29	三年	93.05.27	2,154,492	1.02	2,413,031	1.03	284,177	0.12	0	0	實踐家專	都和企業(股)、統成建設(股)、總成企業(股)、財成企業(股)公司董事長; 建成開發(股)、大峰建設(股)公司常務董事; 海華建設(股)公司董事	董事 董事	李正宗 李正漢	兄弟

董事	賴義龍	93.05.29	三年	93.05.27	212,094	0.10	342,825	0.15	0	0	0	0	政治大學 EMBA 碩士	無	無	無	無
董事	建成開發 (股)公司 代表人李 紹英	93.05.29	三年	82.05.27	7,013,619	3.34	7,855,253	3.34	0	0	0	0	淡江文理學院 測量專修科	財成企業(股)、建 成開發(股)公 司董事；大峰建設 工程公司監察人	無	無	無
董事	吉承工業 (股)公司 代表人杜 子雲	93.05.29	三年	82.05.27	940,485	0.45	1,053,343	0.45	0	0	0	0	吉承工業董事	無	無	無	無
董事	游永光	93.05.29	三年	90.05.25	166,254	0.08	186,204	0.08	73,961	0.03	0	0	淡江文理學院 水土保持科	建基(股)公司常 務董事； 國勝工程(股)公 司董事長；達東消 防有限公司董事	無	無	無
董事	李正津	93.05.29	三年	90.05.25	239,395	0.11	268,122	0.11	769,527	0.33	0	0	日本拓殖大學 商學部	台聯貨運(股)公 司、日新企業(股) 公司董事；建成開 發(股)公司常務 董事、瑞山礦業 (股)公司監察人	無	無	無
董事	陳明傑	93.05.29	三年	90.05.25	316,861	0.15	354,884	0.15	0	0	0	0	台北工專化學 工程科	無	無	無	無
監察人	建成開發 (股)公司 代表人楊天 慶	93.05.29	三年	93.05.27	7,013,619	3.34	7,855,253	3.34	0	0	0	0	彰化高商	無	無	無	無
監察人	陳憲夫	93.05.29	三年	93.05.27	244,078	0.12	138,967	0.06	0	0	0	0	私立東吳大學 會計系	財瑞企業(股)公 司董事；聚冠企業 (股)公司監察人	無	無	無

監察人	張言淵	93.05.29	三年	90.05.25	447,320	0.21	500,998	0.21	55,643	0.02	0	0	永靖高職	無	無	無	無
-----	-----	----------	----	----------	---------	------	---------	------	--------	------	---	---	------	---	---	---	---

註1：屬法人股東代表者，應註明法人股東名稱並應填列下表一。

註2：填列首次擔任公司董事或監察人之時間，如有中斷情事，應附註說明。

註3：與擔任目前職位相關之經歷，如於前揭期間曾於查核簽證會計師事務所或關係企業任職，應敘明其擔任之職稱及負責之職務。

表一：法人股東之主要股東

93年12月31日

法人股東名稱	法人股東之主要股東
易致股份有限公司	李正漢、李楊秀娟、楊得松、楊得輝、王坤水、楊天慶、曾正光、張永盛、賴義龍、楊秀梅
吉承工業股份有限公司	杜宗龍、林照美、杜琮黃、杜子雲、杜啟祥、杜啟禎、杜啟中、杜啟堯、杜啟仁
建成開發股份有限公司	都和企業(股)公司、建怡實業(股)公司、易致(股)公司、楊博文、李正宗、財瑞企業(股)公司、李張月華、大峰建設工程(股)公司、凱亘(股)公司、張勁翔堦
建怡實業股份有限公司	李正宗、李張月華、王坤水、楊天慶、張占魁、張啟川、鄺立華、李柏緯

註1：董事、監察人屬法人股東代表者，應填寫該法人股東名稱。

註2：填寫該法人股東之主要股東名稱（其股權比例超過百分之十或股權比例占前十名）。若其主要股東為法人者，應再填列表二。

表二：主要股東為法人者其主要股東

93年12月31日

法人名稱(註1)	法人之主要股東(註2)
易致股份有限公司	李正漢、李楊秀娟、楊得松、楊得輝、王坤水、楊天慶、曾正光、張永盛、賴義龍、楊秀梅
都和企業(股)公司	李正都、李正宗、李正漢、李珮芬、李楊秀娟、楊天慶、李張月華、李吳青芳、李佳家
建怡實業(股)公司	李正宗、李張月華、王坤水、楊天慶、張占魁、張啟川、鄺立華、李柏緯
財瑞企業(股)公司	李珮娟、張永盛、張歐善、張錦雲、林振宜、陳憲夫、陳憲勳
大峰建設工程(股)公司	財成企業(股)公司、凱亘(股)公司、李正漢、都和企業(股)公司、張家根、楊博文、李楊秀娟、建怡實業(股)公司、李正宗、財瑞企業(股)公司
凱亘(股)公司	陳陽明、李珮芬、陳凱隆、陳凱群、楊天慶、張永盛。

註1：如上表一主要股東屬法人者，應填寫該法人名稱。

註2：填寫該法人之主要股東名稱（其股權比例超過百分之十或股權比例占前十名）。

表二之一：董事之報酬

93年12月31日

單位:仟元

職稱	姓名	車馬費及報酬	盈餘分配之董事酬勞	盈餘分配之員工紅利金額(註2)			前三項總額	總額占稅後純益之比例(%)	取得員工認股權憑證數額(註3)	其他報酬(註4)
				現金紅利	股票紅利					
					股數	市價				
董事長	易致(股)公司代表人 李正漢	978	10,330	—	—	11,852	2.36%	—	3,691	
董事	建怡實業(股)公司代表人 李正宗			—						
董事	李正都			—						
董事	賴義龍			614						
董事	建成開發(股)公司代表人 李紹英			—						
董事	吉承工業(股)公司代表人 杜子雲			—						
董事	游永光			—						
董事	李正津			—						
董事	陳明傑			—						

註1：董事姓名應分別列示，但得以彙總方式揭露其車馬費、盈餘分配之董事酬勞及其他報酬情形。若董事兼任總經理或副總經理者，其報酬應分別按其身分揭露。屬董事報酬部分揭露於本表；屬總經理及副總經理之報酬部分揭露於下表。

註2：若董事兼任員工(或經理人)取得員工紅利(含股票紅利及現金紅利)者，應填列員工紅利金額，其股票紅利之「市價」，上市上櫃公司係採用公司會計期間最末一個月之平均收盤價計算之；若非屬上市上櫃公司則以會計期間結束日之淨值計算之。另若董事係兼任經理人取得員工紅利者，應再填列附表二之二。

註3：若董事兼任員工領取員工認股權憑證者，應填列本表及附表十五。

註4：如提供汽車、房屋及其他專屬個人之支出時，應揭露所提供資產之性質及成本、實際或按公平市價設算之租金及其他給付。

監察人之報酬

單位:仟元

職稱	姓名	車馬費及報酬	盈餘分配之監察人酬勞	前二項總額	總額占稅後純益之比例(%)	其他報酬(註2)
監察人	建成開發(股)公司代表人 楊天慶	260	1,614	1,874	0.37%	—
監察人	陳憲夫					
監察人	張言淵					

註1：監察人姓名應分別列示，但得以彙總方式揭露其車馬費、盈餘分配之監察人酬勞及其他報酬情形。

註2：如提供汽車、房屋及其他專屬個人之支出時，應揭露所提供資產之性質及成本、實際或按公平市價設算之租金及其他給付。

總經理及副總經理之報酬

單位:仟元

職稱	姓名	薪資	獎金、 特支費	盈餘分配之員工紅利金額(註 2)			前三項 總額	總額占 稅後純 益之比 例(%)	取得員工 認股權憑 證數額(註 3)	其他報 酬(註4)
				現金紅 利	股票紅利					
					股數	市價				
總經理	賴義龍	2,105	371	614	—	—	3,090	0.62%	—	—

註1：總經理及副總經理姓名應分別列示，但得以彙總方式揭露其薪資、獎金、特支費、員工紅利及員工認股權憑證情形。

註2：總經理及副總經理領取員工紅利(含股票紅利及現金紅利)者，應填列表及附表二之二，其股票紅利之「市價」，上市上櫃公司係採用公司會計期間最末一個月之平均收盤價計算之；若非屬上市上櫃公司則以會計期間結束日之淨值計算之。

註3：總經理及副總經理領取員工認股權憑證者，應填列表及附表十五。

註4：如提供汽車、房屋及其他專屬個人之支出時，應揭露所提供資產之性質及成本、實際或按公平市價設算之租金及其他給付。

表二之二：配發員工紅利之經理人姓名及配發情形

93年12月31日 單位:仟元

	職稱 (註1)	姓名 (註1)	股票紅利			現金紅利	總計	總額占稅後純 益之比例(%)
			股數	市價(註2)	金額	金額		
經 理 人	總經理	賴義龍	—	—	—	4,109	4,109	0.82%
	協理暨總稽核	魏宗元						
	協理	林仲修						
	協理	黃清傳						
	協理兼會計室經理	周玉龍						
	管理部經理兼法令遵 循主管	張英儒						
	火險部經理	吳西德						
	水險部經理	陳正桐						
	企劃室經理	陳信坤						
	汽車保險部經理	李義興						
	客服部經理	吳昌賢						
	精算室經理	呂秋敏						
	資訊室經理	鄭永明						
	行銷部經理	黃明進						
	銀行保險行銷部經理	林明輝						
	直效行銷部經理	楊文友						
	營業一部經理	陳仁傑						
	水險營業部經理	黃文寬						
	桃竹苗區經理	蔡瑞弘						
	北縣分公司	林章釗						
桃竹分公司	王振溢							
台中分公司	林維崧							
台南分公司	黃漢祺							
高雄分公司	董文堂							

註1：應揭露個別姓名及職稱，但得以彙總方式揭露盈餘分配情形。

註2：依「市價」計算，上市上櫃公司係採用公司會計期間最末一個月之平均收盤價計算之；若非屬上市上櫃公司則以會計期間結束日之淨值計算之。

註3：經理人之適用範圍，依據本會九十二年三月二十七日台財證三字第○九二○○○一三○一號函令規定，其範圍如下：

- (1) 總經理及相當等級者
- (2) 副總經理及相當等級者
- (3) 協理及相當等級者
- (4) 財務部門主管
- (5) 會計部門主管
- (6) 其他有為公司管理事務及簽名權利之人

註4：若董事、總經理及副總經理有領取員工紅利（含股票紅利及現金紅利）者，除填列附表二之一外，另應再填列本表。

表三：董事及監察人資料

姓名 (註1)	條件	是否具有五年以上商務、法律、財務或公司業務所須之工作經驗	符合獨立性情形 (註2)							備註 (註3)
			1	2	3	4	5	6	7	
易致(股)公司代表人李正漢		✓	✓	✓	✓		✓	✓		
建怡實業(股)公司代表人李正宗		✓	✓	✓	✓		✓	✓		
建成開發(股)公司代表人李紹英		✓		✓	✓		✓	✓		
吉承工業(股)公司代表人杜子雲		✓	✓	✓	✓	✓	✓	✓		
李正都		✓	✓		✓		✓	✓	✓	
賴義龍		✓		✓	✓	✓	✓	✓	✓	
游永光		✓	✓	✓	✓		✓	✓	✓	
李正津		✓	✓	✓	✓		✓	✓	✓	
陳明傑		✓	✓	✓	✓	✓	✓	✓	✓	
建成開發(股)公司代表人楊天慶		✓	✓	✓	✓	✓	✓	✓		
陳憲夫		✓	✓	✓	✓	✓	✓	✓	✓	
張言淵		✓	✓	✓	✓	✓	✓	✓	✓	

註1：欄位多寡視實際數調整。

註2：各董事、監察人符合下述各條件者，請於各條件代號下方空格中打“✓”。

- (1) 非為公司之受僱人或其關係企業之董事、監察人或受僱人，但其兼任母公司或子公司之獨立董事、獨立監察人者，不在此限。
- (2) 非直接或間接持有公司已發行股份總額百分之一以上或持股前十名之自然人股東。
- (3) 非前二項人員之配偶或其二親等以內直系親屬。
- (4) 非直接持有公司已發行股份總額百分之五以上法人股東之董事、監察人、受僱人或持股前五名法人股東之董事、監察人、受僱人。
- (5) 非與公司有財務、業務往來之特定公司或機構之董事、監察人、經理人或持股百分之五以上股東。
- (6) 非為最近一年內提供公司或關係企業財務、商務、法律等服務、諮詢之專業人士、獨資、合夥、公司或機構團體之企業主、合夥人、董事(理事)、監察人(監事)、經理人及其配偶。
- (7) 非為公司法第二十七條所訂之法人或其代表人。

註3：擔任公司獨立董事或獨立監察人者，如有兼任其他公司獨立董事或獨立監察人情事，應備註說明兼任家數。

(四) 總經理、副總經理、協理、各部門及分支機構主管資料

93 年 12 月 31 日

職稱 (註1)	姓名	選(就) 任日期	持有股份		配偶、未成年 子女持有股份		利用他人名 義持有股份		主要經(學)歷(註2)	目前兼任其他公司 之職務	具配偶或二親等以內關係之經理人		
			股數	持股 比率	股數	持股 比率	股數	持股 比率			職稱	姓名	關係
總經理	賴義龍	89.04.16	342,825	0.15	-	-	-	-	政治大學 EMBA 碩士	-	-	-	-
協理暨總稽核	魏宗元	89.04.16	255,973	0.11	-	-	-	-	德明商專企管科	台聯貨櫃通運(股)公司 董事、瑞三(股)公司監 察人	-	-	-
協理	林仲修	89.04.16	272,220	0.12	52,242	0.02	-	-	醒吾商專會統科	-	-	-	-
協理	黃清傳	89.04.16	722,777	0.31	75,788	0.03	-	-	東吳大學企管系	-	-	-	-
協理兼會計室 經理	周玉龍	93.09.01	268,430	0.11	-	-	-	-	政治大學會計系	-	-	-	-
管理部經理兼 法令遵循主管	張英儒	93.09.01	35,859	0.02	-	-	-	-	逢甲大學會計系	-	-	-	-
火險部經理	吳酉德	93.09.01	5,600	-	-	-	-	-	輔仁大學法律系	-	-	-	-
水險部經理	陳正桐	93.09.01	73,812	0.03	-	-	-	-	台灣大學外文系	-	-	-	-
企劃室經理	陳信坤	93.09.01	24,382	0.01	-	-	-	-	台灣大學中文系	-	-	-	-
汽車保險部經 理	李義興	93.09.01	98,999	0.04	9,000	-	-	-	東吳大學商數系	-	-	-	-
客服部經理	吳昌賢	93.09.01	2,963	-	-	-	-	-	真理大學財務金融系	-	-	-	-
精算室經理	呂秋敏	93.09.01	19,040	0.01	-	-	-	-	清華大學數研所	-	-	-	-
資訊室經理	鄭永明	93.09.01	6,800	-	-	-	-	-	台北工專紡織科	-	-	-	-
桃竹苗區經理	蔡瑞弘	86.05.01	162,055	0.07	84	-	-	-	世界新專編採科	-	-	-	-

北縣分公司	林章釗	82.04.01	254,993	0.11	983	—	—	—	淡水工商會統科	—	—	—	—
桃竹分公司	王振溢	85.03.01	232,271	0.10	—	—	—	—	致理商專會統科	—	—	—	—
台中分公司	林維崧	82.01.01	172,836	0.07	22,366	0.01	—	—	大葉大學EMBA碩士	—	—	—	—
台南分公司	黃漢祺	82.12.01	156,700	0.07	—	—	—	—	淡水工專商業文書科	—	—	—	—
高雄分公司	董文堂	83.08.01	35,651	0.02	—	—	—	—	世界新專廣播電視科	—	—	—	—

註1：不論職稱，凡職位相當於總經理、副總經理或協理者，均應予揭露。

註2：與擔任目前職位相關之經歷，如於前揭期間曾於查核簽證會計師事務所或關係企業任職，應敘明其擔任之職稱及負責之職務。

(五) 董事、監察人、經理人及大股東股權變動情形

職稱 (註一)	姓名	93 年度		94 年度截至 3 月 31 日止	
		持有股數增 (減) 數	質押股數增 (減) 數	持有股數增 (減) 數	質押股數增 (減) 數
董事長	易致 (股) 公司 代表人李正漢	409,793	—	—	—
董事	建怡實業 (股) 公司 代表人李正宗	737,169	—	—	—
董事	建成開發 (股) 公司 代表人李紹英	841,634	—	—	—
董事	吉承工業 (股) 公司 代表人杜子雲	112,858	—	—	—
董事	李正都	258,539	—	—	—
董事	賴義龍	130,731	—	—	—
董事	陳明傑	38,023	—	—	—
董事	游永光	19,950	—	50,941	—
董事	李正津	28,727	—	—	—
監察人	建成開發 (股) 公司 代表人楊天慶	841,634	—	—	—
監察人	陳憲夫	(105,111)	—	—	—
監察人	張言淵	53,678	—	—	—
總經理	賴義龍	130,731	—	—	—
協理暨總稽核	魏宗元	66,425	—	—	—
協理	林仲修	(17,834)	—	—	—
協理	黃清傳	150,440	—	—	—
協理兼會計室經理	周玉龍	92,760	—	—	—
管理部經理兼法令遵循主管	張英儒	—	—	—	—
火險部經理	吳酉德	—	—	—	—
水險部經理	陳正桐	—	—	—	—
企劃室經理	陳信坤	—	—	—	—
汽車保險部經理	李義興	—	—	—	—
客服部經理	吳昌賢	—	—	—	—
精算室經理	呂秋敏	—	—	—	—
資訊室經理	鄭永明	—	—	—	—
桃竹苗區經理	蔡瑞弘	—	—	—	—
北縣分公司	林章釗	41,463	—	—	—
桃竹分公司	王振溢	63,886	—	—	—
台中分公司	林維崧	39,518	—	—	—
台南分公司	黃漢祺	28,789	—	—	—
高雄分公司	董文堂	(85,109)	—	—	—

註 1：持有公司股份總額超過百分之十股東應註明為大股東，並分別列示。

註 2：股權移轉或股權質押之相對人為關係人者，尚應填列下表。

股權移轉資訊

姓名(註1)	股權移轉原因(註2)	交易日期	交易相對人	交易相對人與公司、董事、監察人及持股比例超過百分之十股東之關係	股數	交易價格
無	—	—	—	—	—	—

註1：係填列公司董事、監察人、經理人及持股比例超過百分之十股東姓名。

註2：係填列取得或處分。

股權質押資訊

姓名(註1)	質押變動原因(註2)	變動日期	交易相對人	交易相對人與公司、董事、監察人及持股比例超過百分之十股東之關係	股數	質借(贖回)金額
無	—	—	—	—	—	—

註1：係填列公司董事、監察人、經理人及持股比例超過百分之十股東姓名。

(六) 綜合持股比例

單位：股；%

轉投資事業(註)	本公司投資		董事、監察人、經理人及直接或間接控制事業之投資		綜合投資	
	股數	持股比例	股數	持股比例	股數	持股比例
無	—	—	—	—	—	—

註：係公司之長期投資。

三、公司資本及股份

(一) 股本來源

年月	發行價格	核定股本		實收股本		備註		
		股數	金額	股數	金額	股本來源	以現金以外之財產抵充股款者	其他
(以前年度詳閱公開說明書) 93.7	10元	234,977 仟股	2,349,776 仟元	234,977 仟股	2,349,776 仟元	盈餘轉增資 247,476 仟元	---	93 證期 一字第 0930129 931 號

註1：應填列截至年報刊印日止之當年度資料。

註2：增資部分應加註生效(核准)日期與文號。

註3：以低於票面金額發行股票者，應以顯著方式標示。

註4：以貨幣債權、技術、商譽抵充股款者，應予敘明，並加註抵充之種類及金額。

註5：屬私募者，應以顯著方式標示。

股 種 類	核 定 股 本			備 註
	流通在外股份(註)	未 發 行 股 份	合 計	
普通股	230,977,600 股(上市 股，及已扣除庫藏股 4,000,000 股)	0	234,977,600 股	

註：請註明該股票是否屬上市或上櫃公司股票（如為限制上市或上櫃買賣者，應予加註）。

(二) 股東結構

93 年 12 月 31 日

股東結構 數 量	政 府 機 構	金 融 機 構	其 他 法 人	個 人	外 國 機 構 及 外 人	合 計
人 數	0	1	35	7,490	11	7,537
持有股數(股)	0	2,240	73,930,168	156,409,141	636,051	230,977,600
持股比例(%)	0	0.0009	32.0075	67.7162	0.2754	100.00

(三) 股權分散情形

普通股：每股面額十元

93 年 12 月 31 日

持 股 分 級	股東人數	持有股數	持股比例(%)
1 至 999	1,630	242,159	0.10
1,000 至 5,000	2,596	5,854,443	2.49
5,001 至 10,000	1,040	6,668,431	2.84
10,001 至 15,000	877	10,008,920	4.26
15,001 至 20,000	205	3,528,412	1.50
20,001 至 30,000	398	9,378,394	3.99
30,001 至 50,000	260	9,809,820	4.18
50,001 至 100,000	229	15,388,299	6.55
100,001 至 200,000	159	21,394,281	9.10
200,001 至 400,000	69	18,350,195	7.81
400,001 至 600,000	19	9,340,358	3.97
600,001 至 800,000	17	12,087,756	5.14
800,001 至 1,000,000	4	3,706,999	1.58
1,000,001 以上	34	109,219,133	46.49
合 計	7,537	234,977,600	100.00

(四)、主要股東名單：

股份 主要股東名單	持有股數	持股比例%
大峰建設工程股份有限公司	13,103,081	5.58%
建成開發股份有限公司	7,855,253	3.34%
寶山建設股份有限公司	7,077,861	3.01%
財成企業股份有限公司	6,445,634	2.74%
都和企業股份有限公司	5,695,613	2.42%
建怡實業股份有限公司	5,013,580	2.13%
張昌鎰	4,651,983	1.98%
易致股份有限公司	3,824,740	1.63%
財瑞企業股份有限公司	3,580,836	1.52%
李楊秀娟	2,878,790	1.23%

(五)、最近二年度每股市價、淨值、盈餘及股利資料

項	年 目	9 2 年		9 3 年		94 年第 1 季	
		每股市價	最高	16.2	31.9		
(註1)	最低	8.55	14.2				
	平均	10.38	20.80				
每股淨值	分配前	13.26	13.17			13.67	
	分配後	11.10	尚未分配				
每股盈餘	加權平均股數	195,451	225,606				
	每股盈餘(註3)	2.12	1.89	2.22	2.22	0.19	0.19
每股股利	現金股利	0.5	尚未分配				
	無償配股	盈餘配股	1.2	尚未分配			
	資本公積配股	---	---				
	累積未付股利(註4)	---	---				
投資報酬分析	本益比(註5)	4.90	9.37				
	本利比(註6)	20.76	尚未分配				
	現金股利殖利率(註7)	4.82%	尚未分配				

註 1：列示各年度普通股最高及最低市價、並按各年度成交值與成交量計算各年度平均市價。

註 2：請以年底已發行之股數為準並依據次年度股東會決議分配之情形填列。

註 3：如有因無償配股等情形而須追溯調整者，應列示調整前及調整後之每股盈餘。

註 4：權益證券發行條件如有規定當年度未發放之股利得累積至有盈餘年度發放者，應分別揭露截至當年度止累積未付之股利。

註 5：本益比＝當年度每股平均收盤價／每股盈餘。

註 6：本利比＝當年度每股平均收盤價／每股現金股利。

註 7：現金股利殖利率＝每股現金股利／當年度每股平均收盤價。

註 8：每股淨值、每股盈餘應填列截至年報刊印日止最近一季經會計師查核（核閱）之資料；其餘欄位應填列截至年報刊印日止之當年度資料。

(六)、公司股利政策及執行狀況：

- 1、本公司將考量公司所處環境及成長階段，因應未來資金需求及長期財務規劃，並滿足股東對現金流入之需求，發放股東股利，其中現金股利不得低於股利總額之百分之十。
- 2、本次股東會擬議股利分配之情形：
本公司於九十四年四月十二日董事會決議通過，擬自累積未分配盈餘中，提撥新台幣一七三、二三三、二〇〇元整，配發現金股利，每股配發新台幣〇·七五元；及提撥新台幣二三〇、九七七、六〇〇元整，盈餘轉增資，撥充資本發行新股二三、〇九七、七六〇股，每仟股無償配發一〇〇股。

(七)、本次股東會擬議之無償配股對公司營業績效及每股盈餘之影響： 無

(八)、員工分紅及董事、監察人酬勞之成數及範圍：

- 1、公司章程所載員工分紅及董事、監察人酬勞之成數及範圍：
依公司章程第三十二條所載：
每年決算如有盈餘時，除依法完納各項稅金外，應先彌補以往年度虧損，再提百分之十為法定公積，並於必要時得酌予保留盈餘外，次撥付股東股息（不得超過年息六厘），如尚有盈餘再作百分比分派如下：
(1)董事及監察人酬勞金百分之七點五。
(2)員工紅利百分之七點五。
(3)股東紅利百分之八十五。
- 2、董事會通過之擬議配發員工分紅等資訊：
(1)配發員工現金紅利：新台幣二三、四三七、四三三元及董事、監察人酬勞：新台幣二三、四三七、四三三元。
(2)擬議配發員工紅利股數及其佔盈餘轉增資之比例：0
(3)考慮擬議配發員工紅利及董事、監察人酬勞後之設算每股盈餘：二·〇二元
- 3、上年度盈餘用以配發員工紅利及董事、監察人酬勞情形：
本公司九十二年度自累積未分配盈餘中，配發員工紅利二〇、〇一六、四四一元整、董監事酬勞二〇、〇一六、四四一元整。

(九)、公司買回本公司股份情形：

94年3月28日止

買回期次 (註)	第一次(期)	第二次(期)	第三次(期)	第四次(期)	第五次(期)	第六次(期)
買回目的	轉讓予員工	轉讓予員工	轉讓予員工	轉讓予員工	轉讓予員工	轉讓予員工
買回期間	90.01.29~ 90.03.28	90.04.02~ 90.06.01	90.06.11~ 90.08.10	90.08.07~ 90.10.06	92.08.28~ 92.10.27	93.02.18~ 93.04.17
買回區間 價格	8~12	10~12	9~12	8.5~10.5	8~12	17~23
已買回股 份種類及 數量	普通股 6,000,000	普通股 2,000,000	普通股 2,000,000	普通股 4,000,000	普通股 3,000,000	普通股 1,000,000
已買回股 份金額	64,619,006	19,310,673	20,533,572	38,038,310	30,769,227	22,221,815
已辦理銷 除及轉讓 之股份數 量	6,000,000	2,000,000	2,000,000	4,000,000	0	0
累積持有 本公司股 份數量	0	0	0	0	3,000,000	4,000,000
累積持有 本公司股 份數量占 已發行股 份總數比 率(%)	0%	0%	0%	0%	1.28%	1.70%

註：欄位多寡視實際發行次數調整。

(十)、公司債(含海外公司債)及參與發行海外存託憑證：無。

(十一)、特別股：無。

(十二)、參與發行海外存託憑證：無

(十三)、員工認股權憑證及併購(包括合併、收購及分割)：無

參、營運概況

一、業務內容

(一) 業務範圍：

1、主要業務內容：

本公司屬於產物保險事業，從事各種保險之銷售及其有關業務之經營
業務主要內容，公司目前之商品及服務項目

(1). 火災保險：a. 火險 b. 火險及其附加險 c. 住宅地震險

(2). 海上保險：a. 貨物運輸保險 b. 船體保險 c. 航空保險 d. 漁船保險 e. 貨物運送責任保險

(3). 汽車保險：a. 汽車車體損失險 b. 汽車第三人責任保險 c. 強制汽車責任保險 d.

- 強制機車責任保險 e. 竊盜損失險 f. 乘客責任險 g. 附加險
- (4). 工程保險：a. 營造綜合保險 b. 安裝工程綜合保險 c. 電子設備綜合保險 d. 營建機具綜合保險 e. 鍋爐保險 f. 機械保險 g. 工程履約保證保險
- (5). 責任保險：a. 公共意外責任保險 b. 電梯意外責任保險 c. 營繕承攬人意外責任保險 d. 僱主意外責任保險 e. 產品責任保險 f. 高爾夫球員責任保險 g. 保全業責任保險 h. 大眾捷運系統旅客運送責任保險 i. 建築師工程師專案責任保險 j. 會計師責任保險 k. 律師責任保險 l. 金融業保管箱責任保險 m. 醫師業務責任保險 n. 醫院綜合保險 o. 保險代理人經紀人專業責任保險 p. 旅行業責任保險 q. 第一藥物臨床試驗責任保險 r. 第一僱主意外責任保險附加員工團體傷害保險 s. 第一個人旅遊綜合保險 t. 第一高爾夫球員綜合保險
- (6). 保證保險：a. 員工誠實保證保險 b. 消費者貸款信用保證保險 c. 住宅抵押貸款償還保證保險 d. 旅行業履約保證保險
- (7). 其他保險：a. 傷害保險 b. 現金保險 c. 竊盜損失保險 d. 銀行業綜合保險 e. 商業動產流動保險 f. 藝術品綜合保險 g. 商店綜合保險 h. 信用卡綜合保險
- (8). 再保險業務：各種產物再保險

2、公司主要商品之營業比重：

九十三年度各險佔保費收入比重表

新台幣仟元

險種	火險	水險	汽車險	其他險	合計
保費收入	741,540	356,742	3,039,933	1,045,204	5,183,419
再保費收入	52,113	8,354	216,817	90,527	367,811
合計	793,653	365,096	3,256,750	1,135,731	5,551,230

資料來源：1. 93 年度經會計師查核簽證之財務報告。

2. 上述保費收入係以毛額表示，未扣除直接投保折讓部分。

(二) 產業概況：

本公司屬於產物保險事業，從事各種保險之銷售及其有關業務之經營。

(三) 技術及研發概況：

本公司每年提撥經費培養專業人士及研發新商品，故不需再投入額外之研發之費用。

(四) 長短期業務發展計畫：

1、短期計畫：

- (1) 持續強化區域經營和專業服務，快速回應客戶需求。
- (2) 積極開發直接業務與通路行銷，擴大營運規模。
- (3) 落實營運目標和內部控制，比對執行進度，調整因應對策。
- (4) 發展並控管投資組合，發揮資產運用效益。

2、長期計畫：

- (1) 進行海外市場的發展規劃，擴充營運範圍和業務來源。
- (2) 投注新產品和服務的開發，奠定核心競爭力基礎。
- (3) 建置保險業共同之電子憑證註冊和認證平台，以達電子化資訊交換的目標。

二、市場及產銷概況

(一) 公司主要商品之銷售、提供地區及市場佔有率：

1、主要商品之銷售及市場佔有率：

單位：新台幣仟元

險種	93年本公司直接 簽單保費收入	93年國內產險市場 簽單保費收入	市場佔有率
火災保險	741,540	20,295,205	3.65%
海上保險	356,742	5,907,657	6.04%
汽車保險	3,039,933	55,007,127	5.53%
其他險	1,045,204	34,270,317	3.05%
合計	5,183,419	115,480,306	4.49%

2、提供地區：

單位：新台幣仟元

地區	金額	%
總公司	1,923,465	37.11
北縣分公司	867,706	16.74
桃竹分公司	481,944	9.30
台中分公司	719,603	13.88
台南分公司	553,480	10.68
高雄分公司	637,221	12.29
合計	5,183,419	100

(二) 市場未來之供需狀況：

1、供給面

- (1) 因應市場需求與費率自由化，持續研發與推出新保險商品及新保險組合。
- (2) 政府政策性開放產險業者經營一年期健康險。

2、需求面

- (1) 強制汽車責任保險法修正通過，持續加強宣導實施，提升國人對強制保險的重視，進而帶動汽機車任意保險業務之成長。
- (2) 新十大建設帶動相關保險需求。
- (3) 政策推動各專門行業需投保強制性專業責任險，帶動責任保險之成長。

- (4) 企業團體、公益團體之團體傷害保險及具有風險區隔性之個人化產品需求日增。

(三)發展遠景之有利與不利因素：

1. 有利因素：

- (1) 各類型傷害險組合商品陸續推出，增加傷害險業務發展空間。
- (2) 保險意識抬頭，社會大眾投保高額保障保險之意願提昇，增加保費收入。
- (3) 政府積極推動河川整治，企業體及一般民眾防災意識提高，有效減少天災之威脅與損失。
- (4) 行政院金融監督管理委員會之成立，有利市場秩序之維持與穩定。

2. 不利因素：

- (1) 產業持續外移，國內企業投資減少，不利業務成長。
- (2) 個人意外傷害險費率降低，保費收入減少。
- (3) 費率自由化第二階段實施及市場競爭將使營運獲利減低。

3. 因應之道：

- (1) 持續開發新產品，避開與同業之價格競爭，增加獲利機會。
- (2) 注重產品新組合，以創新的包裝，尋求市場區隔，創造相對競爭優勢。
- (3) 異業結盟以增加營業通路，開拓業務來源。
- (4) 加強對保戶風險管理之建議，並提供保戶安全診斷等服務，達到損害防阻之目的。
- (5) 成立客服中心，提供保戶 24 小時免費電話諮詢服務，提昇本公司之形象。

(四) 主要產品之重要用途及產製過程

1. 重要用途

產物保險乃是提供企業、家庭及個人有關財產、責任及意外損害補償之保障，亦即是社會安定與經濟繁榮之基石，並可提供國家建設所需之資金。因此，保險事業之發展，已成為近代國家經濟發展及社會福利之重要指標之一。

2. 產製過程

產物保險公司所設計簽發之保險商品需經主管機關按損失率高低及費用率等因素核定保險費率，而保單條款亦需經核准通過後始可簽發。

(五) 主要原料供應狀況：本公司非製造業，故不適用。

(六) 主要進銷貨客戶名單：

- 1、最近二年度任一年度中曾占進(銷)貨總額百分之十以上之客戶名單及其進(銷)貨金額及比例，並說明其增減變動原因。但因契約約定不得揭露客戶名稱或交易對象如為個人且非關係人者，得以代號為之：無
- 2、最近二年度任一年度中曾佔進貨總額百分之十以上之客戶名單及其最近三年度中各年度之進貨金額及比例：不適用

(七) 最近二年度生產量值：不適用

(八) 最近二年度承保量值：

單位：件，新台幣仟元

項目 年度	火災保險		海上保險		汽車保險		其他險		合計(註)	
	件數	保費	件數	保費	件數	保費	件數	保費	件數	保費
92	170,285	885,626	150,336	334,906	1,043,103	2,722,169	73,339	803,723	1,437,063	4,746,424
93	127,642	741,540	151,314	356,742	1,078,257	3,039,933	208,172	1,045,204	1,565,385	5,183,419

註：保費收入不包括再保險部份。

三、最近二年度及截至年報刊印日止從業員工資料

年	度	9 2 年 度	9 3 年 度	當 年 度 截 至 94 年 3 月 31 日
員 工 人 數	總 公 司	325 人	331 人	335 人
	分 支 單 位	442 人	473 人	491 人
	合 計	767 人	804 人	826 人
平 均 年 齡		35.8 歲	36.3 歲	36.4 歲
平 均 服 務 年 資		9.0 年	9.1 年	9.1 年
學 歷 分 佈 比 率	博 士	0	0	0
	碩 士	12 人	13 人	14 人
	大 專	498 人	546 人	560 人
	高 中	246 人	236 人	244 人
	高 中 以 下	11 人	9 人	8 人

四、環保支出情形：(無)

五、勞資協議情形：

- (一) 本公司員工除依法令規定享有勞工保險及全民健保外，亦為全體員工投保員工團體保險，增加員工生活保障。並設「職工福利委員會」，專責推動婚喪喜慶補助、急難救助及旅遊、社團等各項員工福利活動。
- (二) 本公司自87年4月1日起納入勞基法適用單位，除一本勞資和諧共存共榮之經營理念，持續照顧員工生活，更依照相關法令規定，成立勞工退休準備金監督委員會，按月提存退休準備金，並透過勞資會議與員工充分溝通訂定工作規則，建立溝通管道與互動模式，勞資雙方相處融洽。
- (三) 最近二年度因勞資糾紛所遭受之損失：(無)

六、重要契約

契約性質	當事人	契約起訖日期	主要內容	限制條款
普通代理人合約	凱興保險代理有限公司等54家	93.01.01至 93.12.31	代理經營產物保險業務	無
再保合約	所有參與合約再保人，主要再保人有MUNICH RE、CRC、TOA RE	93.01.01至 93.12.31	公司各險直接承保業務之再保險業務	除合約訂有除外不保項目之外，無

肆、資金運用計劃執行情形

一、本年度擬擴充業務之計劃內容：

- (一) 車險：1. 開發新保代業務，提昇舊保代之業務。
2. 營業車業務量之提昇。
3. 拓展直效行銷業務。
- (二) 火險：1. 鞏固續保業務，持續強化中小型業務優勢。
2. 推展優質專案，提昇作業能量。
3. 拓展通路業務，以取得中大型客戶。
- (三) 水險：1. 持續強化大型圍網漁船及遠洋鮪釣船業務之招攬。
2. 配合保代、經紀人，拓展中大型水險客戶。
3. 適當再保合約之安排，以爭取電子業 Hub 儲存之業務。
- (四) 其他險：1. 持續強化開發大型企業員工誠實險業務。
2. 配合通路拓展其他險業務。
3. 配合公共工程之開發，加強拓展相關之保險業務。
4. 組合現有產品及研發新產品，創造產品優勢，領先市場。
5. 爭取公開招標業務。

- (五) 行銷專案：1. 配合銀行通路，推出銷售專案商品。
2. 建立策略聯盟伙伴，爭取異業結盟。
3. 建構直效行銷，提昇對客戶之服務與需求商品銷售。

二、資金運用計劃執行情形

(一) 計劃內容：

截至年報刊印日之前一季止，前各次發行或私募有價證券尚未完成或最近三年內已完成且計劃效益尚未顯現者，應詳細說明前開各次發行或私募有價證券計劃內容，包括歷次變更計劃內容，資金之來源與運用、變更原因、變更前後效益及變更計畫提報股東日期：無

(二) 資金運用計劃執行情形

截至年報刊印日之前一止，其執行情形及與預計效益之比較：

九十三年度盈餘轉增資貳億肆仟柒佰肆拾柒萬陸仟元，由於增資後自有資金增加，財務操作空間加大，為九十三年度之盈餘有所助益。

伍、財務概況

一、簡明資產負債表及損益表資料

(一) 簡明資產負債表

單位：新台幣仟元

項 目	年 度	最 近 五 年 度 財 務 資 料					當年度截至 94年3月31 日財務資料
		九十三年	九十二年	九十一年	九十年	八十九年	
流動資產		5,516,653	4,825,916	4,167,960	3,540,290	4,059,113	5,860,591
固定資產		557,591	491,725	488,580	494,557	478,065	600,294
其他資產		492,103	502,582	643,982	476,070	361,848	556,118
流 動 負 債	分配前	705,751	808,279	811,264	743,599	800,944	800,944
	分配後	註	951,427	940,917	743,599	註	註
長期負債		277,732	261,245	250,667	246,887	240,523	210,535
股 本		2,349,776	2,102,300	2,000,000	2,000,000	1,700,000	2,349,776
資本公積		70,686	69,658	69,658	69,701	69,701	142,547
保 留 盈 餘	分配前	674,844	563,559	380,736	210,762	718,104	718,104
	分配後	註	172,935	148,784	210,805	註	註
資產總額		8,775,235	7,905,078	7,318,308	6,661,175	6,689,372	9,050,001
負 債 總 額	分配前	5,732,921	5,342,831	5,037,634	4,676,061	5,892,565	5,892,565
	分配後	註	5,485,979	5,167,287	4,676,061	註	註
股東權 益總額	分配前	3,042,314	2,562,247	2,280,674	1,985,114	3,157,436	3,157,436
	分配後	註	2,419,099	2,151,022	1,985,114	註	註

註：九十三年度之盈餘分配案尚未經股東會決議分配。

(二) 簡明損益表

單位：新台幣仟元，惟
每股盈餘為元

項 目	年 度	最 近 五 年 度 財 務 資 料					當年度截至 94年3月31 日財務資料
		九十三年	九十二年	九十一年	九十年	八十九年	
營業收入		9,910,434	9,154,990	8,174,354	9,758,349	7,787,181	2,879,832
營業成本 及費用		9,366,897	8,727,205	7,955,973	9,643,598	7,616,329	2,818,086
營業利益		543,537	427,785	218,381	114,751	170,852	61,746
營業外收入及利益		36,429	4,609	3,356	10,348	14,376	1,021
營業外費用及損失		5,057	4,619	6,506	6,855	9,707	5,506
稅前淨益		574,909	427,775	215,231	118,244	175,521	57,261
稅後純益		501,909	414,775	169,931	90,788	134,021	43,261
基本每股盈餘		2.22	2.12	0.91	0	0	0.19
追溯調整後每股盈餘		2.22	1.89	0.77	0	0	0.19

註：各年度皆無利息資本化金額

(三) 最近五年度簽證會計師姓名及查核意見

簽證年度	簽證會計師	查核意見
89年度	涂三遷、林谷同	無保留意見
90年度	涂三遷、林谷同	無保留意見
91年度	涂三遷、林谷同	無保留意見
92年度	陳杰忠、林谷同	無保留意見
93年度	陳杰忠、涂三遷	無保留意見

二、財務分析

分析項目		最近五年度財務分析					當年度截至 94年3月31 日財務資料	
		九十三年	九十二年	九十一年	九十年	八十九年		
財務結構 (%)	負債占資產比率	65.33	67.59	68.84	70.20	70.65	65.11	
	長期資金占固定資產比率	595.43	574.20	518.10	451.31	461.04	561.05	
償債能力 (%)	流動比率	781.67	597.06	513.76	476.10	494.66	731.71	
	速動比率	780.71	595.13	509.12	469.85	490.83	730.76	
	利息保障倍數	32,765.28	17,397.82	4,316.91	1,983.77	29.11	13385.61	
經營能力	自留簽單保費對業主權益比率 (%)	113.10	113.51	111.37	100.29	94.74	122.79	
	毛保費對業主權益比率 (%)	170.39	185.26	184.45	201.68	185.33	186.72	
	賠款及特別準備金對業主權益 比率 (%)	73.09	78.61	78.73	84.27	85.31	71.78	
	固定資產週轉率 (次)	17.77	18.62	16.73	19.65	15.74	19.19	
	總資產週轉率 (次)	1.13	1.16	1.12	1.46	1.16	1.27	
獲利能力	自留綜合率 (%)	87.62	91.15	94.51	104.85	87.19	82.24	
	自留費用率 (%)	31.64	34.43	32.72	30.40	30.26	31.47	
	自留滿期損失率 (%)	55.98	56.72	61.79	74.45	56.93	50.77	
	資產報酬率 (%)	6.03	5.48	2.49	1.43	3.63	1.96	
	股東權益報酬率 (%)	17.91	17.13	7.97	4.60	7.42	5.58	
	占實收資本比 率 (%)	營業利益	23.13	20.35	10.92	5.74	10.51	10.51
		稅前純益	24.47	20.35	10.76	5.91	9.75	9.75
	純益率 (%)	5.06	4.53	2.08	1.24	2.25	1.50	
	基本每股盈餘 (元)	2.22	2.12	0.91	0.52	0.86	0.19	
追溯調整後每股盈餘 (元)	2.22	1.89	0.77	0.44	0.73	0.19		
現金 流量	現金流量比率 (%)	66.72	69.35	0.09	註1	27.15	—	
	現金流量允當比率 (%)	113.56	99.41	29.21	0.26	33.70	32.18	
	現金再投資比率 (%)	4.75	6.61	0.01	註1	4.40	—	
槓桿 度	營運槓桿度	1.11	1.13	2.29	5.30	3.84	1.27	
	財務槓桿度	1.00	1.01	1.02	1.06	1.04	1.01	

※：上述94年每股盈餘係94年第一季EPS

註 1：營業活動淨現金流出，故不適用。

註 2：分析項目之計算公式如下：

1. 財務結構

(1) 負債占資產比率 = 負債總額 / 資產總額

(2) 長期資金占固定資產比率 = (股東權益淨額 + 長期負債) / 固定資產淨額

2. 償債能力

(1) 流動比率 = 流動資產 / 流動負債

(2) 速動比率 = (流動資產 - 存貨 - 預付費用) / 流動負債

(3) 利息保障倍數 = 所得稅及利息費用前純益 / 本期利息支出

3. 經營能力

(1) 自留簽單保費對業主權益比率 = 自留簽單保費 / 業主權益 (自留簽單保費 = 保費收入 + 再保費收入 - 再保費支出)

(2) 毛保費對業主權益比率 = 毛簽單保費 / 業主權益

(3) 賠款及特別準備金對業主權益比率 = 賠款及特別準備金 / 業主權益。

(4) 固定資產週轉率 = 銷貨淨額 / 固定資產淨額

4. 獲利能力

(1) 自留綜合率 = 自留費用率 + 自留滿期損失率

(2) 自留費用率 = 費用 / 自留簽單保費

(自留簽單保費 = 簽單保費 + 再保費收入 - 再保費支出)

(費用 = 佣金及承保費支出 + 再保佣金支出 - 再保佣金收入 + 營業費用 + 管理費用 + 折舊呆帳及攤銷)

(3) 自留滿期損失率 = 自留保險賠款 / 自留滿期保費

(自留保險賠款 = 保險賠款 + 再保險賠款 - 攤回再保賠款)

(自留滿期保費 = 自留簽單保費 + 收回未滿期責任準備 - 提存未滿期責任準備)

(4) 總資產週轉率 = 營業收入 / 資產總額

(5) 資產報酬率 = [稅後損益 + 利息費用 × (1 - 稅率)] / 平均資產總額

(6) 股東權益報酬率 = 稅後損益 / 平均股東權益總額

(7) 純益率 = 稅後淨利 / 銷貨淨額

(8) 每股盈餘 = (稅後淨利 - 特別股股利) / 加權平均已發行股數

5. 現金流量

(1) 現金流量比率 = 營業活動淨現金流量 / 流動負債

(2) 現金流量允當比率 = 最近五年度營業活動淨現金流量 / 最近五年度 (資本支出 + 存貨增加額 + 現金股利)

(3) 現金再投資比率 = (營業活動淨現金流量 - 現金股利) / (固定資產毛額 + 長期投資 + 其他資產 + 營運資金)

6. 槓桿度

(1) 營運槓桿度 = (營業收入淨額 - 變動營業成本及費用) / 營業利益

(2) 財務槓桿度 = 營業利益 / (營業利益 - 利息費用)

三、監察人審查報告書：

茲 准

董事會造送本公司九十三年度營業報告、盈餘分派之議案及經會計師審核完竣之財務報表，業經本監察人等查核完竣，認為尚無不合，爰依公司法第二百一十九條規定繕具報告，敬請 鑒核。

此 上

本公司九十四年度股東常會

監 察 人：楊 天 慶

監 察 人：陳 憲 夫

監 察 人：張 言 淵

中 華 民 國 九 十 四 年 四 月 十 二 日

四、會計師查核報告及財務報表：

會計師查核報告

第一產物保險股份有限公司 公鑒：

第一產物保險股份有限公司民國九十三年及九十二年十二月三十一日之資產負債表，暨民國九十三年及九十二年一月一日至十二月三十一日之損益表、股東權益變動表及現金流量表，業經本會計師查核竣事。上開財務報表之編製係公司管理階層之責任，本會計師之責任則為根據查核結果出具報告。

本會計師係依照「會計師查核簽證財務報表規則」及一般公認審計準則規劃並執行查核工作，以合理確信財務報表有無重大不實表達。此項查核工作包括以抽查方式獲取財務報表所列金額及所揭露事項之查核證據、評估管理階層編製財務報表所採用之會計原則及所作之重大會計估計，暨評估財務報表整體之表達。本會計師相信此項查核工作可對所表示之意見提供合理之依據。

依本會計師之意見，第一段所述財務報表在所有重大方面係依照「財產保險業財務業務報告編製準則」及一般公認會計原則編製，足以允當表達第一產物保險股份有限公司民國九十三年及九十二年十二月三十一日之財務狀況，暨民國九十三年及九十二年一月一日至十二月三十一日之經營成果與現金流量。

勤業眾信會計師事務所
會計師：陳杰忠

會計師：涂三遷

財政部證券暨期貨管理委員會核准文號
台財證六字第 0920123784 號

財政部證券暨期貨管理委員會核准文號
台財證六字第 0920123784 號

中 華 民 國 九 十 四 年 二 月 二 十 三 日

第一產物保險股份有限公司
資 產 負 債 表
民國九十三年及九十二年十二月三十一日

單位：新台幣仟元

代 碼	資 產	九十二年十二月三十一日		九十二年十二月三十一日		代 碼	負 債 及 股 東 權 益	九十二年十二月三十一日		九十二年十二月三十一日	
		金 額	%	金 額	%			金 額	%	金 額	%
	流動資產						流動負債				
1100	現金及約當現金(附註二及三)	\$2,465,218	28	\$2,314,425	29	2153	應付佣金	\$ 104,769	1	\$ 139,385	2
1130	短期投資淨額(附註二及四)	1,875,383	22	1,339,293	17	2157	應付保險賠款與給付	26,495	-	48,503	1
1141	應收票據淨額(附註二及五)	216,194	3	241,030	3	2160	應付再保業務款項	322,834	4	345,575	4
1156	應收保費淨額(附註二及五)	633,709	7	538,889	7	2166	應付再保往來款項	33,127	-	19,980	-
1157	應攤回再保賠款與給付	205,539	2	247,731	3	2178	其他流動負債	218,526	3	254,836	3
1166	應收再保往來款項淨額(附註二及五)	12,786	-	28,403	1	21XX	流動負債合計	705,751	8	808,279	10
1178	其他應收款	101,010	1	99,626	1		長期負債				
1198	遞延所得稅資產-流動(附註二及十九)	-	-	953	-	2515	土地增值稅準備	164,795	2	164,795	2
1250	預付款項	6,814	-	15,566	-	2517	應計退休金負債(附註二及九)	112,937	1	96,450	2
11XX	流動資產合計	5,516,653	63	4,825,916	61	25XX	長期負債合計	277,732	3	261,245	4
13XX	放款(附註二十二)	384,000	4	361,000	5		營業及負債準備				
	長期投資					2812	未滿期保費準備(附註十)	2,485,731	28	2,160,281	27
144102	採成本法之長期投資(附註二及六)	159,251	2	100,000	1	2814	特別準備(附註十一)	1,666,861	19	1,586,197	20
1444	長期債券投資(附註二、六及二十二)	140,635	2	53,143	1	2817	賠款準備(附註十二)	556,819	7	427,899	6
1448	不動產投資淨額(附註二及七)	1,525,002	17	1,570,712	20	2800	營業及負債準備合計	4,709,411	54	4,174,377	53
1440	長期投資合計	1,824,888	21	1,723,855	22		其他負債				
	固定資產(附註二及七)					2821	存入保證金	18,192	-	18,498	-
	固定資產成本					2834	存入再保責任準備金(附註二)	21,835	-	80,432	1
1501	土地	212,416	3	186,518	2	2820	其他負債合計	40,027	-	98,930	1
1521	房屋及建築	252,504	3	199,855	3	2XXX	負債合計	5,732,921	65	5,342,831	68
1551	什項設備	31,750	-	22,647	-		股東權益(附註二及十七)				
15X8	重估增值	123,786	1	140,109	2	3101	股本	2,349,776	27	2,102,300	26
15XY	成本及重估增值	620,456	7	549,129	7		資本公積				
15X2	減：累計折舊	(62,865)	(1)	(57,404)	(1)	3203	土地重估增值準備	69,658	1	69,658	1
15XX	固定資產淨額	557,591	6	491,725	6	3207	庫藏股票交易	1,028	-	-	-
	其他資產(附註二及八)					3200	資本公積合計	70,686	1	69,658	1
1821	存出保證金	405,839	5	383,380	5		保留盈餘				
1822	催收款項淨額	4,381	-	23,979	-	3301	法定盈餘公積	159,975	2	118,497	2
1854	遞延退休金成本	31,679	-	24,668	-	3302	特別盈餘公積	-	-	27,219	-
1856	遞延所得稅資產-非流動	35,630	1	59,311	1	3310	未分配盈餘	514,869	6	417,843	5
1888	其他資產-其他	14,574	-	11,244	-	33XX	保留盈餘合計	674,844	8	563,559	7
18XX	其他資產合計	492,103	6	502,582	6		庫藏股票-九十三年度 4,000 仟股				
1XXX	資 產 總 計	\$8,775,235	100	\$7,905,078	100	3510	股				
							；九十二年度 17,000 仟股	(52,992)	(1)	(173,270)	(2)
						3XXX	股東權益合計	3,042,314	35	2,562,247	32
							負債及股東權益總計	\$8,775,235	100	\$7,905,078	100

後附之附註係本財務報表之一部分。

負責人：李正漢

經理人：賴義龍

主辦會計：周玉龍

第一產物保險股份有限公司

損 益 表

民國九十三年及九十二年一月一日至十二月三十一日

單位：新台幣仟元，惟
每股盈餘為元

代碼		九 十 三 年 度		九 十 二 年 度	
		金 額	%	金 額	%
	營業收入				
4501	利息收入	\$ 52,344	1	\$ 63,340	1
4506	保費收入淨額	5,551,559	56	5,018,959	55
4507	再保佣金收入	548,245	6	451,047	5
4509	攤回再保賠款與給付	1,035,059	10	1,010,833	11
4510	收回保費準備(附註十)	2,160,281	22	2,074,520	23
4511	收回特別準備(附註十 一)	168,799	2	48,819	-
4514	收回賠款準備	34,412	-	28,574	-
4531	證券交易利益	307,351	3	409,578	4
4533	不動產投資利益	52,166	-	49,092	1
4609	其他營業收入	218	-	228	-
4100	營業收入合計	<u>9,910,434</u>	<u>100</u>	<u>9,154,990</u>	<u>100</u>
	營業成本				
5501	利息費用	1,760	-	2,473	-
5506	再保費支出	2,110,764	21	2,110,668	23
5508	佣金費用	864,309	9	705,329	8
5509	保險賠款與給付	2,834,288	29	2,671,504	29
5510	提存保費準備(附註十)	2,485,731	25	2,160,281	24
5511	提存特別準備(附註十 一)	249,463	2	286,221	3
5512	安定基金支出	10,058	-	9,312	-
5514	提存賠款準備(附註十 二)	37,930	-	34,412	-
5100	營業成本合計	<u>8,594,303</u>	<u>86</u>	<u>7,980,200</u>	<u>87</u>
6000	營業毛利	<u>1,316,131</u>	<u>14</u>	<u>1,174,790</u>	<u>13</u>
	營業費用				
5811	業務費用	710,465	7	692,609	7

(接次頁)

(承前頁)

代碼		九 十 三 年 度		九 十 二 年 度	
		金 額	%	金 額	%
5821	管理費用	\$ 61,255	1	\$ 53,598	1
5832	員工訓練費用	<u>874</u>	-	<u>798</u>	-
5800	營業費用合計	<u>772,594</u>	<u>8</u>	<u>747,005</u>	<u>8</u>
6100	營業利益	<u>543,537</u>	<u>6</u>	<u>427,785</u>	<u>5</u>
	營業外收入及利益				
4902	兌換利益(附註二)	3,611	-	3,114	-
4929	什項收入	<u>32,818</u>	-	<u>1,495</u>	-
4999	營業外收入及利益 合計	<u>36,429</u>	-	<u>4,609</u>	-
	營業外費用及損失				
5902	兌換損失(附註二)	4,239	-	3,329	-
5929	什項費用	<u>818</u>	-	<u>1,290</u>	-
5999	營業外費用及損失 合計	<u>5,057</u>	-	<u>4,619</u>	-
6300	稅前淨益	574,909	6	427,775	5
6400	所得稅費用(附註二及二十)	<u>73,000</u>	<u>1</u>	<u>13,000</u>	-
6900	稅後純益	<u>\$ 501,909</u>	<u>5</u>	<u>\$ 414,775</u>	<u>5</u>

代碼		稅 前	稅 後	稅 前	稅 後
7000	每股盈餘				
	基本每股盈餘(附註十七)	<u>\$ 2.55</u>	<u>\$ 2.22</u>	<u>\$ 1.95</u>	<u>\$ 1.89</u>

後附之附註係本財務報表之一部分。

負責人：李正漢

經理人：賴義龍

主辦會計：周玉龍

第一產物保險股份有限公司

股東權益變動表

民國九十三年及九十二年一月一日至十二月三十一日

單位：新台幣仟元

	股	本	資	本	公	積	保 留 盈 餘			未實現長期股權 未實現長期股權投 資 損 失	庫 藏 股 票	合 計					
							法 定 盈 餘 公 積	特 別 公 積	未 分 配 盈 餘								
九十二年一月一日餘額	\$2,000,000		\$	69,658		\$	101,504	\$	109,301	\$	169,931	(\$	27,219)	(\$	142,501)	\$2,280,674	
特別公積轉列未分配盈餘	-			-			-	(82,082)		82,082	-		-		-	
九十一年度盈餘分配																	
提列法定盈餘公積	-			-			16,993		-		(16,993)	-		-	-	
發放現金股利	-			-			-		-		(111,600)	-		-	(111,600)
盈餘轉增資	102,300			-			-		-		(102,300)	-		-	-	
董監酬勞及員工紅利	-			-			-		-		(18,052)	-		-	(18,052)
九十二年度淨利	-			-			-		-		414,775	-		-	-	414,775	
購入庫藏股票	-			-			-		-		-	-		(30,769)	(30,769)
回轉長期股權投資未實現跌價損失	-			-			-		-		-	27,219		-	-	27,219	
九十二年十二月三十一日餘額	2,102,300			69,658			118,497		27,219		417,843	-		(173,270)	2,562,247	
特別公積轉列未分配盈餘	-			-			-		(27,219)	27,219	-		-		-	
九十二年度盈餘分配																	
提列法定盈餘公積	-			-			41,478		-		(41,478)	-		-	-	
發放現金股利	-			-			-		-		(103,115)	-		-	(103,115)
盈餘轉增資	247,476			-			-		-		(247,476)	-		-	-	
董監酬勞及員工紅利	-			-			-		-		(40,033)	-		-	(40,033)
九十三年度淨利	-			-			-		-		501,909	-		-	-	501,909	
購入庫藏股票	-			-			-		-		-	-		(22,222)	(22,222)
轉讓庫藏股票予員工認購	-			1,028			-		-		-	-		142,500		143,528	
九十三年十二月三十一日餘額	\$2,349,776			\$	70,686		\$	159,975	\$	-	\$	514,869	\$	-	(\$	52,992)	\$3,042,314

後附之附註係本財務報表之一部分。

負責人：李正漢

經理人：賴義龍

主辦會計：周玉龍

第一產物保險股份有限公司

現金流量表

民國九十三年及九十二年一月一日至十二月三十一日

單位：新台幣仟元

	九十三年度	九十二年度
營業活動之現金流量		
本期淨利	\$ 501,909	\$ 414,775
折舊費用及各項攤提	21,157	16,881
債券溢價攤銷數	1,709	2,367
長期股權投資處分利益	-	(31,545)
處分固定資產淨損失	818	75
遞延所得稅費用(利益)	24,634	(13,226)
營業資產及負債之淨變動		
短期投資淨額	(536,090)	(329,817)
應收票據淨額	24,836	34,811
應收保費淨額	(94,820)	(34,120)
應攤回再保賠款與給付	42,192	(5,287)
應收再保往來款項淨額	15,617	51,413
其他應收款	(1,384)	15,274
預付款項	8,752	22,085
催收款淨額	19,598	171,920
遞延退休金成本	(7,011)	2,576
應付佣金	(34,616)	(5,809)
應付保險賠款與給付	(22,008)	11,010
應付再保業務款項	(22,741)	5,692
應付再保往來款項	13,147	(120,270)
其他流動負債	(36,310)	106,391
應計退休金負債	16,487	10,578
未滿期保費準備	325,450	85,762
特別準備	80,664	237,402
賠款準備	128,920	(18,775)
營業活動之淨現金流入	<u>470,910</u>	<u>560,541</u>
投資活動之現金流量		
購買長期股權投資	(59,251)	(100,000)
處分長期股權投資	-	307,242
購買長期債券投資	(100,202)	(41,678)
長期債券投資到期還本	11,000	-

(接次頁)

(承前頁)

	九十三年度	九十二年度
購買不動產投資及固定資產	(\$ 37,829)	(\$ 316,496)
出售固定資產	-	1,317
擔保放款(增加)減少	(23,000)	120,000
其他資產增加	(30,090)	(17,536)
投資活動之淨現金流出	(239,372)	(47,151)
融資活動之現金流量		
存入保證金減少	(306)	(2,974)
存入再保責任準備金減少	(58,597)	(3,810)
發放現金股利	(103,115)	(111,600)
董監酬勞及員工紅利	(40,033)	(18,052)
買回庫藏股票	(22,222)	(30,769)
轉讓庫藏股票價款	143,528	-
融資活動之淨現金流出	(80,745)	(167,205)
本期現金及約當現金增加	150,793	346,185
期初現金及約當現金餘額	2,314,425	1,968,240
期末現金及約當現金餘額	\$2,465,218	\$2,314,425
現金流量資訊之補充揭露		
本期支付利息	\$ 1,760	\$ 2,473
本期支付所得稅	\$ 28,932	\$ 10,336
不影響現金流量之投資及融資活動		
不動產投資轉列其他資產	\$ 100	\$ -
庫藏股票交易產生資本公積	\$ 1,028	\$ -
迴轉未實現長投跌價損失	\$ -	\$ 27,219

後附之附註係本財務報表之一部分。

負責人：李正漢

經理人：賴義龍

主辦會計：周玉龍

第一產物保險股份有限公司

財務報表附註

民國九十三年及九十二年

(金額除另予註明者外，係以新台幣仟元為單位)

公司沿革

第一產物保險股份有限公司(以下簡稱本公司)係於五十一年九月設立，主要經營各項財產之保險，其中以火災保險、貨物運輸保險及汽車保險為主要保險項目，並於台中、高雄、台南、桃竹及北縣五地設置分公司。

本公司股票於八十九年十一月二十八日經財政部證券暨期貨管理委員會核准於台灣證券交易所掛牌買賣。

截至九十三年及九十二年十二月三十一日員工人數分別為 804 人及 767 人。

重要會計政策之彙總說明

本財務報表係依照「財產保險業財務業務報告編製準則」及一般公認會計原則編製。依照前述準則及原則編製財務報表時，本公司對於備抵呆帳、固定資產折舊、退休金、營業及負債準備等之提列，必須使用合理之估計金額，因估計通常係在不確定情況下作成之判斷，因此可能與將來實際結果有所差異。

重要會計政策彙總說明如下：

資產與負債區分流動與非流動之標準

流動資產包括用途未受限制之現金或約當現金，以及預期於一年內變現或耗用之資產；固定資產及其他不屬於流動資產之資產為非流動資產。流動負債為將於一年內清償之負債，負債不屬於流動負債者為非流動負債。

總分公司會計制度

本公司總分公司之會計係各自獨立，分公司之損益於分別計算後併入總公司，並編製合編財務報表。保單之簽發，係由總分公司自行審核辦理，再轉至總公司之再保險部門，依據有關再保合約，決定自

留保額及分出再保額度。至於分入再保費收入，則由總公司獨自承受並不轉配各分公司。另有關資金之運用，均由總公司統籌規劃及運用。

未滿期保費準備、特別準備及賠款準備之提存，係以總分公司合併計算為原則。

現金及約當現金

現金包括不受限制之貨幣及銀行存款。約當現金係指隨時可轉換成定額現金且自投資日起三個月內到期且利率變動對其價值影響甚少之短期票券或債權憑證。

短期投資

短期投資係以取得成本為入帳基礎，出售成本採加權平均法計算，其處分損益列為當期損益；期末將權益及非權益證券視為一投資組合，按成本與市價孰低法評價，如市價低於成本則提列備抵跌價損失，列為短期投資之減項，其未實現跌價損失與回升利益，列為當期損益。所謂市價，上市上櫃證券係指會計期間最末一個月之平均收盤價，而開放型基金則係指資產負債表日該基金淨資產價值。

備抵呆帳

備抵呆帳係按期末應收票據、應收保費、應收再保往來款項、擔保放款及催收款等之餘額，依帳齡分析、以往發生呆帳情形，並參考「保險業資產評估準備金提存及逾期放款催收款呆帳處理辦法」規定予以提列之。

長期股權投資／長期債券投資

長期股權投資係以取得成本為入帳基礎，持有被投資公司表決權股份未達百分之二十且不具重大影響力者，如被投資公司為上市上櫃公司，則按成本與市價孰低法評價，未實現投資損益列為股東權益之減項。如為興櫃公司及非上市上櫃公司，則按成本法評價。持有投資公司有表決權股份達百分之二十以上或未達百分之二十但具有重大影響力者，則採權益法評價。至其出售時之成本，則以加權平均法計算之。

長期債券投資係投資政府債券，以取得成本列帳。若成本低於或高於面額之折價或溢價部分，按取得時債券之剩餘期間予以攤銷。另到期還本取息或出售價款高於成本部分，則以損益科目處理。

固定資產／不動產投資

固定資產及不動產投資係以取得成本入帳，並以成本加重估增值減累計折舊為帳面價值。凡屬重大改良或更新，足以延長耐用年限者，均作為資本支出；反之，修理及維護支出，則列為當年度費用。

折舊費用之提列係依估計之耐用年限，預留一年殘值，以直線法提列。其耐用年限分別為房屋及建築三年至五十五年；什項設備三年至十五年。如於耐用年限屆滿，仍繼續使用者，其殘值繼續提列折舊。

固定資產出售或報廢時，其相關成本及累計折舊均自帳上減除，處分固定資產之利益或損失，依其性質列為當期之營業外收入或費用。

遞延費用

係電腦軟體、電話裝置費及裝潢費用等，具未來經濟效益，依三至五年攤提。

存出再保責任準備金／存入再保責任準備金

本公司根據再保合約之規定及保險同業作業處理之慣例，對於再保險費收入除依約定比例給付再保佣金與再保手續費外，並依契約規定比例提存再保責任準備金存放於承保同業（即存出再保責任準備金）。同時，對於再保費支出，則由分保同業依契約規定比例提存再保責任準備金於本公司（即存入再保責任準備金）。有關此存入及存出再保責任準備金則依約定分別計算利息費用及利息收入，並依法辦理扣繳所得稅。

營業準備

營業準備包括未滿期保費準備、特別準備（重大事故特別準備及危險變動特別準備）及賠款準備，各項準備係依據保險法、保險業各種準備金提存辦法及其相關解釋函令之規定提存與收回。

收入認列

本公司收入認列之處理，除「保險業務收入」外，餘係依照財務會計準則公報第三十二號「收入認列之會計處理準則」之規定辦理。

保險業務收入及支出

直接承保業務之保費收入，係依保險業之慣例於簽發保單時，即列為該簽發年度之收入，其相對發生之支出，如佣金費用同時列帳；分入再保險業務之收入及支出，平時按帳單到達日基礎入帳，於各季末時，再補提當期各季未達帳之估計數，如再保費收入，再保佣金費用及再保賠款等；分出再保險業務之收入及支出，每月估列金額入帳，於接受分出業務帳單時，將原來估列金額回轉，再按實際發生金額入帳，如再保佣金收入、再保費支出及攤回賠款金額等。分入及分出再保險均按規定併同直接承保業務計提未滿期保費準備、特別準備及賠款準備以使按簽單基礎及帳單到達日基礎之有關收入及支出符合成本收益配合原則。

外幣交易

本公司係以新台幣為記帳單位。外幣存款交易，除美金、港幣及英磅以固定匯率折換外，其餘外幣項目則以交易日銀行掛牌匯率為折換基礎入帳。外幣資產及負債於資產負債表日，按該日之即期匯率予以調整，因調整而產生之兌換差額列為當期損益。結清外幣資產或負債所產生之兌換差額列為兌換年度之損益處理。

庫藏股票

本公司買回公司股票時，係以購買成本入帳；若該股票係接受捐贈者，則依公平市價入帳。庫藏股票之帳面價值僅按股票種類（普通股或特別股）加權平均計算。

處分庫藏股票時，若處分價格高於帳面價值，其差額應貸記「資本公積－庫藏股票交易」科目；若處分價格低於帳面價值，其差額應沖抵同種類庫藏股票之交易所產生之資本公積；如有不足，則借記保留盈餘。

退休金

本公司退休金會計處理，依財務會計準則之相關規定辦理，依精算結果認列淨退休金成本及應計退休金負債；而提撥退休準備金時則沖減應計退休金負債。

所得稅

本公司之營利事業所得稅費用，依財務會計準則之相關規定，作跨期間所得稅分攤，將可減除暫時性差異、虧損扣抵及未使用投資抵減之所得稅影響數認列為遞延所得稅資產，並評估其可實現性，認列備抵評價金額；應課稅暫時性差異之所得稅影響數則認列為遞延所得稅負債。遞延所得稅資產或負債依其相關資產或負債之分類劃分為流動或非流動項目，無相關之資產或負債者，依預期回轉期間之長短期劃分為流動或非流動項目。

以前年度所得稅負之調整，列入當期所得稅費用。

本公司當年度依稅法規定調整之稅後盈餘於次年度股東會未作分配者，該未分配盈餘應加徵 10%營利事業所得稅，列為股東會決議年度之所得稅費用。

非衍生性金融商品

非衍生性金融資產及負債其認列及續後評價與其所產生之收益及費用之認列與衡量基礎，係依本公司前述之會計政策及一般公認會計原則處理。

科目重分類

九十二年度財務報表部分科目，業經適當重分類，以配合九十三年度財務報表之表達。

僅現金及約當現金

	九 十 三 年 十二月三十一日	九 十 二 年 十二月三十一日
現 金	\$ 2,534	\$ 3,025
銀行存款		
支票存款	275,080	188,167
活期存款	224,457	287,796
外幣存款	5,548	9,068
定期存款	1,731,600	1,341,600
短期票券	225,999	484,769
	<u>\$2,465,218</u>	<u>\$2,314,425</u>

鋒短期投資淨額

妊短期投資淨額明細如下：

	九 十 三 年 十二月三十一日	九 十 二 年 十二月三十一日
上市上櫃股票	\$1,127,561	\$1,161,160
基 金	340,908	293,812
國 庫 券	493,647	-
	<u>1,962,116</u>	<u>1,454,972</u>
減：備抵跌價	(86,733)	(115,679)
	<u>\$1,875,383</u>	<u>\$1,339,293</u>

礎上述短期投資之投資總額經評價，於九十三及九十二年度分別認列市價回升利益 28,946 仟元及 181,430 仟元。

瑣應收票據淨額／應收保費淨額／應收再保往來款項淨額／催收款項淨額

	九 十 三 年 十二月三十一日	九 十 二 年 十二月三十一日
應收票據	\$ 218,546	\$ 246,927
減：備抵呆帳	(2,352)	(5,897)
	<u>\$ 216,194</u>	<u>\$ 241,030</u>
應收保費	\$ 635,521	\$ 541,403
減：備抵呆帳	(1,812)	(2,514)
	<u>\$ 633,709</u>	<u>\$ 538,889</u>
應收再保往來款項	\$ 15,982	\$ 35,504
減：備抵呆帳	(3,196)	(7,101)
	<u>\$ 12,786</u>	<u>\$ 28,403</u>
催收款項	\$ 45,758	\$ 175,016
減：備抵呆帳	(41,377)	(151,037)
	<u>\$ 4,381</u>	<u>\$ 23,979</u>

培長期股權投資淨額／長期債券投資

妊長期股權投資淨額明細如下：

被 投 資 公 司	九 十 三 年 十 二 月 三 十 一 日 成 本 持 股 %	九 十 二 年 十 二 月 三 十 一 日 成 本 持 股 %
成本法：		
陽信商業銀行股份有限公司	<u>\$ 159,251</u> 2	<u>\$ 100,000</u> 2

礎長期債券投資明細如下：

	九 十 三 年 十二月三十一日	九 十 二 年 十二月三十一日
建設公債	\$ 401,038	\$ 399,825
金融債券	110,000	-
	<u>511,038</u>	<u>399,825</u>
減：存出抵繳保證金	(370,403)	(346,682)
	<u>\$ 140,635</u>	<u>\$ 53,143</u>

硯本公司以債券存出抵繳存保證金於國庫等單位之情形，請參閱附註二十二。

皓不動產投資淨額／固定資產淨額

妊不動產投資淨額明細如下：

	九 十 三 年 十 二 月 三 十 一 日			九 十 二 年 十二月三十一日	
	成 本	重 估 增 值	累 計 折 舊	未 折 減 餘 額	未 折 減 餘 額
土 地	\$ 960,527	\$ 163,480	\$ -	\$ 1,124,007	\$ 1,133,582
房屋及建築	431,420	-	87,178	344,242	380,377
未完工程	56,753	-	-	56,753	56,753
	<u>\$ 1,448,700</u>	<u>\$ 163,480</u>	<u>\$ 87,178</u>	<u>\$ 1,525,002</u>	<u>\$ 1,570,712</u>

礎固定資產淨額明細如下：

	九 十 三 年 十 二 月 三 十 一 日			九 十 二 年 十二月三十一日	
	成 本	重 估 增 值	累 計 折 舊	未 折 減 餘 額	未 折 減 餘 額
土 地	\$ 212,416	\$ 123,786	\$ -	\$ 336,202	\$ 326,627
房屋及建築	252,504	-	54,902	197,602	149,382
什項設備	31,750	-	7,963	23,787	15,716
	<u>\$ 496,670</u>	<u>\$ 123,786</u>	<u>\$ 62,865</u>	<u>\$ 557,591</u>	<u>\$ 491,725</u>

硯上述不動產投資及固定資產之土地，於八十四年度依公告現值辦理重估。重估增值計 287,266 仟元，並提列土地增值稅準備 164,795 仟元。因土地稅法於九十四年一月三十日修正，其有關土地增值稅永久調降之規定自九十四年二月一日起施行。本公司負債項下之土地增值稅準備依修正後土地稅法規定計算後，其中 71,861 仟元將於前述法令公布日，調整轉列資本公積。

喘九十三年及九十二年十二月三十一日不動產投資及固定資產投保火險金額皆為 449,598 仟元。

棋九十三及九十二年度不動產投資及固定資產均無利息資本化金額。

鐵 其他資產

	九 十 三 年 十二月三十一日	九 十 二 年 十二月三十一日
存出保證金（附註二十二）	\$ 405,839	\$ 383,380
催收款項淨額（附註五）	4,381	23,979
遞延退休金成本（附註九）	31,679	24,668
遞延所得稅資產－非流動（附註十九）	35,630	59,311
存出再保責任準備金	4	26
暫付及代付款項	5,313	2,879
遞延費用	9,257	8,339
	<u>\$ 492,103</u>	<u>\$ 502,582</u>

鑄 員工退休金

妊琮本公司於八十七年四月一日起適用勞基法。原職工退休辦法，適用於所有正式任用員工，規定員工每服務滿一年給一個基數，總計最高以三十五個基數為限；員工退休金之支付，係根據其退休前十二個月之平均薪資計算。而於適用勞基法後，改為規定員工每服務滿一年給二個基數，超過十五年部分之年資每滿一年給予一個基數，總計最高以四十五個基數為限；員工退休金之支付，係根據其退休前六個月之平均薪資計算。

鍘退職金給付方式，係工作滿五年給予二個基數，每增一年給予半個基數，惟八十三年五月一日（含）以後進入公司之員工則不得申領退職金，其給付係根據退職前一個月之薪資計算。

礎退休金精算所用之精算假設如下：

	九 十 三 年 十二月三十一日	九 十 二 年 十二月三十一日
琮折現率	3.25%	3.25%
鍘退休基金資產之投資報酬率	3.25%	3.25%
琮調薪率	3.00%	3.00%

淨退休金成本組成項目如下：

	九 十 三 年 度	九 十 二 年 度
服務成本	\$ 25,524	\$ 24,800
利息成本	8,563	8,611
退休基金資產預期報酬	(3,523)	(3,496)
過渡性淨給付義務攤銷數	5,619	5,619
淨退休金成本	<u>\$ 36,183</u>	<u>\$ 35,534</u>

本公司自八十六年起開始提撥退休金資產，九十三年及九十二年十二月三十一日退休基金提撥狀況與帳載應計退休金負債調節如下：

	九 十 三 年 十二月三十一日	九 十 二 年 十二月三十一日
給付義務：		
既得給付義務	\$ 127,590	\$ 106,792
非既得給付義務	104,620	90,458
累積給付義務	232,210	197,250
未來薪資增加之影響數	84,606	70,244
預計給付義務	316,816	267,494
退休基金資產公平價值	(119,273)	(100,800)
提撥狀況	197,543	166,694
未認列過渡性淨給付義務	(73,043)	(78,662)
未認列退休金(損)益	(43,242)	(16,250)
補列之應計退休金負債	31,679	24,668
應計退休金負債	<u>\$ 112,937</u>	<u>\$ 96,450</u>

截至九十三年及九十二年十二月三十一日止，本公司職工退休辦法之退休金及退職金既得給付合計數分別為 156,666 仟元及 129,603 仟元。

未滿期保費準備

險 別	九 十 三 年 十二月三十一日	九 十 二 年 十二月三十一日
長期住宅火災保險	\$ 569,474	\$ 596,964
一般自用汽車財產損失險	361,684	239,749
信用保險	326,767	212,127
強制機車責任險	224,279	188,679
一年期商業火災保險	214,357	251,613
一般自用汽車責任險	202,543	146,152
強制自用汽車責任險	176,380	174,179
其他險	410,247	350,818
	<u>\$2,485,731</u>	<u>\$2,160,281</u>

因險別明細多，茲將餘額超過本科目餘額百分之五者單獨列示如上。

本公司依「保險業各種準備金提存辦法」規定，對於保險期間尚未屆滿之有效契約或尚未終止之承保風險，依據各險未到期之自留危險計算未滿期保費，並按險別提存未滿期保費準備金。未滿期保費準備之提存方式，得由保險業精算人員依各險特性決定之，並應於保險商品計算說明書載明，且非經主管機關核准不得變更之，本期係採用 24 分法及其他方法作為提存及收回之基礎。

強制自用與商業汽車責任險及強制機車責任險之未滿期保費準備係依「保險人辦理強制汽車責任險各種準備金提存方式」之規定辦理，一年期保單不得低於當年度自留純保費的二分之一；超過一年期至二年期保單，第一年不得低於自留純保費的四分之三，第二年不得低於自留純保費的四分之一。

鐸特別準備

性	質	險	別	九 十 三 年 十二月三十一日	九 十 二 年 十二月三十一日
重大事故		長期住宅火災保險		\$ 26,860	\$ 28,669
		一年期商業火災保險		45,648	23,850
		貨物運輸保險		60,816	54,427
		一般自用汽車財產損失險		101,472	102,259
		一般自用汽車責任險		60,203	60,771
		一般商業汽車責任險		25,064	25,712
		強制自用汽車責任險		65,195	64,063
		其他險		109,350	86,062
				<u>494,608</u>	<u>445,813</u>
危險變動		一年期商業火災保險		79,704	46,115
		貨物運輸保險		114,983	99,314
		一般自用汽車財產損失險		118,657	111,500
		一般自用汽車責任險		120,772	106,090
		一般商業汽車責任險		59,645	58,194
		強制自用汽車責任險		526,633	491,626
		強制商業汽車責任險		113,535	132,138
		其他險		38,324	95,407
			<u>1,172,253</u>	<u>1,140,384</u>	
			<u>\$1,666,861</u>	<u>\$1,586,197</u>	

因險別明細多，茲將各性質之險別餘額超過各該性質餘額百分之五者單獨列示如上。

本公司依「保險業各種準備金提存辦法」規定，對於自留業務依下列規定提存或處理重大事故特別準備金：

各險別應依主管機關所定之重大事故特別準備金比率提存。

發生重大事故之實際自留賠款金額超過新台幣三仟萬元之部分，得就重大事故特別準備金沖減之；其沖減金額並應報主管機關備查。

重大事故特別準備金提存超過十五年者，得依主管機關指定之方式收回以收益處理。

本公司依「保險業各種準備金提存辦法」規定，對於自留業務，應按險別，依下列規定提存或處理危險變動特別準備金：

各險之實際賠款扣除該險以重大事故特別準備金沖減後之餘額低於預期賠款時，財產保險業應就其差額部分之百分之三十提存危險變動特別準備金。

各險之實際賠款扣除該險以重大事故特別準備金沖減後之餘額超過預期賠款時，其超過部分，得就已提存之危險變動特別準備金沖減之。如該險危險變動特別準備金不足沖減時，得由其他險別已提存之危險變動特別準備金沖減之；其所沖減之險別及金額並應報主管機關備查。

各險危險變動特別準備金累積提存總額超過其當年度自留滿期保費之百分之六十時，其超過部分，應收回以收益處理。但傷害保險危險變動特別準備金之收回，其危險變動特別準備金累積提存總額超過其當年度自留滿期保費之百分之三十時，其超過部分，應收回以收益處理。前述危險變動特別準備金之收回，主管機關得基於保險業穩健發展之需，另行指定或限制其用途。

強制自用與商業汽車責任險及機車強制責任險之特別準備，係依「保險人辦理強制汽車責任保險各種準備金提存方式」之規定辦理。

屨賠款準備

險別	九十三年 十二月三十一日	九十二年 十二月三十一日
一年期商業火災保險	\$ 152,322	\$ 98,527
一般自用汽車財產損失險	73,853	57,225
強制機車責任險	58,698	39,856
強制自用汽車責任險	56,316	57,947
一般自用汽車責任險	56,273	42,748
貨物運輸保險	35,760	28,904
颱風洪水保險	27,954	5,888
其他險	95,643	96,804
	<u>\$ 556,819</u>	<u>\$ 427,899</u>

因險別明細多，茲將餘額超過本科目餘額百分之五者單獨列示如上。

屨賠款準備係依照保險法第一百四十五條及「保險業各種準備金提存辦法」等規定計提：

琮已報未決保險賠款之自留業務，逐案估算，按險別提存。

錙未報未決保險賠款之自留業務，按險別就其滿期保險費依規定比率提存。

礎提存之賠款準備金，應於次年度決算時收回，再按當年度實際決算資料提存之。

硃強制自用與商業汽車責任險及強制機車責任險之未決賠款準備係依「保險人辦理強制汽車責任保險各種準備金提存方式」之規定辦理，自留業務已報未決賠款，應逐案依相關資料估算提存；自留業務未報未決賠款，依自留滿期純保費百分之一提存。

祭自留滿期毛保險費

姪截至九十三年十二月三十一日止，本公司強制及非強制保險自留滿期毛保險費之金額及計算過程如下：

險別	保費收入 (不含折讓) 榘	再保費收入 糖	再保費支出 糝	自留保費 璩 = 榘 + 糖 - 糝
強制險	\$ 1,113,693	\$ 167,601	(\$ 335,187)	\$ 946,107
非強制險	4,069,726	200,210	(1,775,577)	2,494,359
	<u>\$ 5,183,419</u>	<u>\$ 367,811</u>	<u>(\$ 2,110,764)</u>	<u>\$ 3,440,466</u>

險別	自留保費 磁	提存保費準備 磁	收回保費準備 枳	自留滿期保險費 私=磁-磁+枳
強制險	\$ 946,107	(\$ 430,272)	\$ 389,987	\$ 905,822
非強制險	2,494,359	(2,055,459)	1,770,294	2,209,194
	<u>\$ 3,440,466</u>	<u>(\$ 2,485,731)</u>	<u>\$ 2,160,281</u>	<u>\$ 3,115,016</u>

截至九十二年十二月三十一日止，本公司強制及非強制保險自留滿期毛保險費之金額及計算過程如下：

險別	保費收入 極	再保費收入 糖	再保費支出 磁	自留保費 磁=極+糖-磁
強制險	\$ 1,053,058	\$ 151,080	(\$ 317,308)	\$ 886,830
非強制險	3,693,306	120,955	(1,793,360)	2,020,961
	<u>\$ 4,746,424</u>	<u>\$ 272,035</u>	<u>(\$ 2,110,668)</u>	<u>\$ 2,907,791</u>

險別	自留保費 磁	提存保費準備 磁	收回保費準備 枳	自留滿期保險費 私=磁-磁+枳
強制險	\$ 886,830	(\$ 389,987)	\$ 395,120	\$ 891,963
非強制險	2,020,961	(1,770,294)	1,679,400	1,930,067
	<u>\$ 2,907,791</u>	<u>(\$ 2,160,281)</u>	<u>\$ 2,074,520</u>	<u>\$ 2,822,030</u>

自留賠款

截至九十三年十二月三十一日止，本公司強制及非強制保險自留賠款之金額及計算過程如下：

險別	保險賠款 (含理賠費支出) 極	再保賠款 糖	攤回再保賠款 磁	自留賠款 磁=極+糖-磁
強制險	\$ 915,998	\$ 160,395	(\$ 366,406)	\$ 709,987
非強制險	1,674,114	83,781	(668,653)	1,089,242
	<u>\$ 2,590,112</u>	<u>\$ 244,176</u>	<u>(\$ 1,035,059)</u>	<u>\$ 1,799,229</u>

截至九十二年十二月三十一日止，本公司強制及非強制保險自留賠款之金額及計算過程如下：

險別	保險賠款 (含理賠費支出) 極	再保賠款 糖	攤回再保賠款 磁	自留賠款 磁=極+糖-磁
強制險	\$ 642,010	\$ 143,713	(\$ 257,316)	\$ 528,407
非強制險	1,834,358	51,423	(753,517)	1,132,264
	<u>\$ 2,476,368</u>	<u>\$ 195,136</u>	<u>(\$ 1,010,833)</u>	<u>\$ 1,660,671</u>

備強制汽機車保險各項準備金提存狀況

截至九十三年十二月三十一日止，本公司強制汽機車保險各項責任準備金之餘額及提存狀況如下：

汽車強制保險	期初餘額	提	存	收	回	期末餘額
未滿期保費準備	\$ 201,308	\$ 205,993		(\$ 201,308)		\$ 205,993
特別準備	698,279	36,304		(18,603)		715,980
賠款準備	66,763	69,104		(66,763)		69,104
	<u>\$ 966,350</u>	<u>\$ 311,401</u>		<u>(\$ 286,674)</u>		<u>\$ 991,077</u>

機車強制保險	期初餘額	提	存	收	回	期末餘額
未滿期保費準備	\$ 188,679	\$ 224,279		(\$ 188,679)		\$ 224,279
特別準備	(14,403)	930		(86,554)		(100,027)
賠款準備	39,856	58,698		(39,856)		58,698
	<u>\$ 214,132</u>	<u>\$ 283,907</u>		<u>(\$ 315,089)</u>		<u>\$ 182,950</u>

截至九十二年十二月三十一日止，本公司強制汽機車保險各項責任準備金之餘額及提存狀況如下：

汽車強制保險	期初餘額	重	分	類	提	存	收	回	期末餘額
未滿期保費準備	\$ 212,575	\$	-		\$ 201,308		(\$ 212,575)		\$ 201,308
特別準備	556,284		47,280		94,715		-		698,279
賠款準備	84,880		-		66,763		(84,880)		66,763
	<u>\$ 853,739</u>	<u>\$</u>	<u>47,280</u>		<u>\$ 362,786</u>		<u>(\$ 297,455)</u>		<u>\$ 966,350</u>

機車強制保險	期初餘額	重	分	類	提	存	收	回	期末餘額
未滿期保費準備	\$ 182,545	\$	-		\$ 188,679		(\$ 182,545)		\$ 188,679
特別準備	13,800	(47,280)		19,077		-		(14,403)
賠款準備	43,915		-		39,856		(43,915)		39,856
	<u>\$ 240,260</u>	<u>(\$</u>	<u>47,280)</u>		<u>\$ 247,612</u>		<u>(\$ 226,460)</u>		<u>\$ 214,132</u>

每一危險單位保險之自留限額

險	別	最高自留額	最低自留額
火險及附加險		\$ 240,000	\$ 1,000
工程險及保證險		100,000	1,000
航空險		100,000	500
其他意外責任險		100,000	1,000
貨物水險		75,000	1,000
船體險		60,000	1,000
漁船險		60,000	1,000
汽車綜合險及竊盜險		10,000	20
汽車第三人責任險		72,000	20
汽車乘客責任險		99,000	150

本公司依照保險法第一百四十七條規定，對於每一危險單位之保險金額扣除再保險金額後，並未超過資本金或基金、公積金、特別準備金及未分配盈餘總和之十分之一。

滿股東權益

妊股 本

本公司九十三年初額定及實收股本均為 2,102,300 仟元，於九十三年八月辦理盈餘轉增資 247,476 仟元，故截至九十三年十二月三十一日，本公司額定及實收股本計 2,349,776 仟元，分為 234,978 仟股，每股面額 10 元，均為普通股，全額發行。茲列示歷年來資本形成項目如下：

	九 十 三 年 十二月三十一日	九 十 二 年 十二月三十一日
原始投資	\$ 16,000	\$ 16,000
現金增資	1,304,640	1,304,640
盈餘轉增資	923,646	676,170
特別公積轉增資	24,650	24,650
資本公積轉增資	80,840	80,840
	<u>\$2,349,776</u>	<u>\$2,102,300</u>

礎盈餘分配

每年決算如有盈餘時，除依法完納各項稅金外，應先彌補以往年度虧損，再提百分之十為法定盈餘公積，並於必要時得酌予保留盈餘外，次撥付股東股息（不得超過年息六厘），如尚有盈餘再作百分比分派如下：

琮董事及監察人酬勞金百分之七點五。

鍬員工紅利百分之七點五。

琬股東紅利百分之八十五。

另依證期局規定，上市（櫃）公司自八十九年度起分派盈餘時，應就帳列股東權益減項金額（惟庫藏股票除外）自可分配盈餘提列相同數額之特別盈餘公積，不得分派。嗣後股東權益減項數額有迴轉時，得就迴轉部分併入可分派盈餘。

法定盈餘公積應逐年提列，直至該項公積等於公司之股本總額為止。依公司法規定，法定盈餘公積得用以彌補虧損；或當該項公積已達實收股本百分之五十時，得以其半數撥充股本。

本公司股息及股利之發放比例，以現金股利及股票股利相互搭配方式派發股利，惟得視業務或轉投資需要、股市狀況及相關因素酌予調整之。

本公司若分配屬八十六年度（含）以前未分配盈餘時，股東將不獲配股東可扣抵稅額。若分配屬於八十七年度（含）以後未分配盈餘時，除屬非中華民國境內居住者之股東外，其餘股東可按股利分配日之稅額扣抵比率計算可分配之股東可扣抵稅額。

本公司九十三年度盈餘分配議案，截至會計師查核報告書出具日止，尚未經董事會通過，有關董事會通過擬議及股東會決議盈餘分派情形，請至臺灣證券交易所之「公開資訊觀測站」查詢。

本公司分別於九十三年五月二十七日及九十二年五月三十日舉行股東常會，分別決議九十二及九十一年度盈餘分配案及每股股利如下：

	盈 餘 分 配 案		每 股 股 利 (元)	
	九 十 二 年	九 十 一 年 度	九 十 二 年 度	九 十 一 年 度
提列法定盈餘公積	\$ 41,478	\$ 16,993	\$ -	\$ -
現金股利	103,115	111,600	0.5	0.60
股票股利	247,476	102,300	1.2	0.55
董監事酬勞—現金	20,016	9,026	-	-
員工紅利—現金	20,016	9,026	-	-
	<u>\$ 432,101</u>	<u>\$ 248,945</u>	<u>\$ 1.7</u>	<u>\$ 1.15</u>

本公司九十二年度盈餘分配案經董事會與股東會決議配發員工現金紅利 20,016 仟元及董監事酬勞 20,016 仟元；九十二年度未經追溯調整之稅後基本每股盈餘為 2.12 元，如將員工紅利及董監事酬勞視為該年度費用之擬制性稅後基本每股盈餘為 1.92 元。

本公司九十一年度盈餘分配案經董事會與股東會決議配發員工現金紅利 9,026 仟元及董監事酬勞 9,026 仟元；九十一年度未經追溯調整之稅後基本每股盈餘為 0.91 元，如將員工紅利及董監事酬勞視為該年度費用之擬制性稅後基本每股盈餘為 0.82 元。

庫藏股票

庫藏股票變動情形如下：

	單位：仟股			
收回原因	期初股數	本期增加	本期減少	期末股數
<u>九十三年度</u>				
轉讓股份予員工	17,000	1,000	14,000	4,000
<u>九十二年度</u>				
轉讓股份予員工	14,000	3,000	-	17,000

根據證券交易法規定，公司買回股份不得超過已發行股份總數百分之十，收回股份之總金額不得逾保留盈餘加發行股份溢價及已實現之資本公積；買回之股份，不得質押，且於未轉讓前不得享有股東權利。本公司買回之股份，應於買回之日起三年內將其逾期未轉讓者，視為公司未發行股份，並應辦理變更登記。

損本期發生之用人、折舊、折耗及攤銷費用

本公司九十三年及九十二年發生之用人、折舊、折耗及攤銷費用依其功能別彙總如下：

	九 十 三 年 度			九 十 二 年 度		
	屬於營業 成本者	屬於營業 費用者	合 計	屬於營業 成本者	屬於營業 費用者	合 計
用人費用	\$ -	\$ 513,973	\$ 513,973	\$ -	\$ 476,027	\$ 476,027
薪資費用	-	446,942	446,942	-	415,193	415,193
勞健保費用	-	30,848	30,848	-	25,300	25,300
退休金費用	-	36,183	36,183	-	35,534	35,534
其他用人費用	-	-	-	-	-	-
折舊費用	7,926	8,830	16,756	7,821	6,220	14,041
折耗費用	-	-	-	-	-	-
攤銷費用	-	4,401	4,401	-	2,840	2,840

所得稅費用

會計所得與課稅所得額間差異之調節如下：

	九 十 三 年 度	九 十 二 年 度
稅前會計所得	\$ 574,909	\$ 427,775
投資收益免稅淨所得	(278,405)	(227,626)
短期票券分離課稅利息收入	(3,044)	(3,054)
未實現短期投資市價回升利益	(28,946)	(181,430)
呆帳（追認）超限	(113,378)	38,131
退休金超限	14,837	13,526
其 他	2,246	262
課稅所得額	<u>\$ 168,219</u>	<u>\$ 67,584</u>

礎所得稅費用組成項目如下：

	九 十 三 年 度	九 十 二 年 度
當期所得稅費用	\$ 42,045	\$ 16,886
遞延所得稅費用 (利益)	24,634	(13,226)
未分配盈餘加徵 10%所得稅費用	6,399	8,709
以前年度所得稅費用 (高) 低估 調整	(78)	631
估計所得稅費用	<u>\$ 73,000</u>	<u>\$ 13,000</u>

礎遞延所得稅資產與負債如下：

	九 十 三 年 十二月三十一日	九 十 二 年 十二月三十一日
琿遞延所得稅資產總額	\$ 35,630	\$ 60,265
減：備抵評價	-	-
遞延所得稅資產淨額	<u>\$ 35,630</u>	<u>\$ 60,265</u>

錙產生遞延所得稅資產之暫時性差異如下：

	九 十 三 年 十 二 月 三 十 一 日		九 十 二 年 十 二 月 三 十 一 日	
	暫 時 性 所 得 稅 差 異 金 額	影 響 數	暫 時 性 所 得 稅 差 異 金 額	影 響 數
備抵呆帳超限	\$ 39,725	\$ 9,931	\$ 153,102	\$ 38,275
退休金超限	102,796	25,699	87,959	21,990

琿遞延所得稅淨資產－流動

	九 十 三 年 十二月三十一日	九 十 二 年 十二月三十一日
遞延所得稅資產－流動	\$ -	\$ 953

苒遞延所得稅淨資產－非流動

	九 十 三 年 十二月三十一日	九 十 二 年 十二月三十一日
遞延所得稅資產－非流動	\$ 35,630	\$ 59,311

礎兩稅合一相關資訊：

	九 十 三 年 十二月三十一日	九 十 二 年 十二月三十一日
可扣抵稅額帳戶餘額	\$ 31,233	\$ 49,166
預計 (實際) 盈餘分配之稅額 扣抵比率	<u>13.15%</u>	<u>16.24%</u>

棋未分配盈餘相關資訊：

	九 十 三 年 十二月三十一日	九 十 二 年 十二月三十一日
八十六年度以前	\$ -	\$ -
八十七年度以後	514,869	417,843
	<u>\$ 514,869</u>	<u>\$ 417,843</u>

端本公司營利事業所得稅結算申報，業奉稅捐稽徵機關核定至九十年
度，核定結果與申報數相同，惟八十九年度尚未接獲核定通知書。

廊每股盈餘

	九 十 三 年		股 數 (分 母)	年 度	
	金 額 稅 前	(分 子) 稅 後		每 股 稅 前	盈 餘 稅 後
基本每股盈餘					
屬於普通股股東之本 期純益	<u>\$ 574,909</u>	<u>\$ 501,909</u>	225,606	<u>\$ 2.55</u>	<u>\$ 2.22</u>

	九 十 二 年		股 數 (分 母)	年 度	
	金 額 稅 前	(分 子) 稅 後		每 股 稅 前	盈 餘 稅 後
基本每股盈餘					
屬於普通股股東之本 期純益	<u>\$ 427,775</u>	<u>\$ 414,775</u>	218,905	<u>\$ 1.95</u>	<u>\$ 1.89</u>

計算每股盈餘時，九十三年度辦理之盈餘轉增資 24,747 仟股，已
列入追溯調整。

九十二年度稅前及稅後之基本每股盈餘因追溯調整，分別由 2.19
元及 2.12 元減少為 1.95 元及 1.89 元。

嬾重大關係人交易

妊

<u>關 係 人 名 稱</u>	<u>與 本 公 司 之 關 係</u>
海華建設股份有限公司（海華建 設）	本公司董事長為該公司董事
建成開發股份有限公司（建成開 發）	本公司董事
華旺營造廠股份有限公司（華旺營 造廠）	本公司董事長為該公司董事
財成企業股份有限公司（財成）	該公司董事長為本公司董事
大峰建設工程股份有限公司（大峰 建設）	該公司董事長與本公司董事長為同一人

基礎關係人間之重大交易事項

琮擔保放款

	九	十	三	年	度
	期 末 金 額	最 高 金 額	利 率	%	利 息 收 入
大峰建設	\$ 170,000	\$ 170,000	3.75		\$ 6,285
海華建設	106,000	106,000	3.75		834
華旺營造廠	38,000	168,000	3.75		815
建成開發	70,000	160,000	3.75		3,793
	<u>\$ 384,000</u>				<u>\$ 11,727</u>

	九	十	二	年	度
	期 末 金 額	最 高 金 額	利 率	%	利 息 收 入
大峰建設	\$ 170,000	\$ 170,000	4.0~6.0		\$ 7,923
海華建設	13,000	63,000	4.0~6.0		2,123
華旺營造廠	18,000	88,000	4.0~6.0		3,457
建成開發	160,000	160,000	4.0~6.0		7,460
	<u>\$ 361,000</u>				<u>\$ 20,963</u>

上列資金之融通，本公司均取得土地及建築物為擔保品。

錙不動產交易

本公司於九十二年三月間向建成開發股份有限公司、財成企業股份有限公司及大峰建設工程股份有限公司購入台北市延平南路189號2、5、6、7樓土地及建築物之不動產投資，土地面積共計232.0176坪，土地總價合計為138,203仟元，建築物合計總價為138,203仟元，以及加計有關稅費總計為277,689仟元。截至九十二年六月三十日已全額付清，並完成過戶手續；土地及建築物之取得價格係參考不動產鑑價公司之鑑價報告，其鑑價金額合計為287,685仟元。

琿租金收入（列於不動產投資利益項下）

	九 十 三 年 度	九 十 二 年 度
建成開發	\$ 4,327	\$ 3,278

本公司將台北市延平南路辦公大樓出租予關係人建成開發股份有限公司，租賃期間自九十二年四月十六日至九十四年一月十

五日止，每月收款一次，九十三及九十二年度認列租金收入分別為 4,327 仟元及 3,278 仟元。

其 他

本公司固定資產及不動產投資項下之房屋及建築之裝修工程，於九十三年五至十二月委由華旺營造廠承包計 15,280 仟元。

質押之資產

債券存出抵繳保證金之情形如下：

保 證 金 用 途	九 十 三 年 十二月三十一日	九 十 二 年 十二月三十一日
保險事業營業保證金	\$ 359,802	\$ 315,164
代位求償執行假扣押保證金	10,601	13,188
稅捐訴願保證金	-	18,330
	<u>\$ 370,403</u>	<u>\$ 346,682</u>

重大承諾事項及或有事項

本公司於八十七年九月十七日與和恕建設股份有限公司簽訂委建協議書，由本公司提供土地與其合併開發，並於八十九年五月十六日簽訂房屋共同興建契約書，依契約內容，本公司於建造期間應分期支付和恕建設股份有限公司包括房屋設計、監造、營造施工及工程管理費補貼款等計 73,465 仟元，另於交屋時應就分配差額支付 1,170 仟元，截至九十三年十二月三十一日已支付 56,753 仟元。

其 他

茲將本公司重要契約列示如下：

合 約 名 稱	日 期	內 容
琮Motor Q/S Treaty	自 1968 年迄今	琮汽車險比例性再保險合約 CRC 等六家再保公司。
鎬Marine 50% Q/S & Surplus	自 1968 年迄今	鎬貨物水險 50%比例溢額再保險合約 Munich Re 等十家再保公司。
琿Fire Pure Risk XOL	自 2003 年迄今	琿火險自留每一危險單位超額再保險合約 Leader 為 Toa Re。
苒Fire/Engineering Cat XOL	自 2003 年迄今	苒火險及工程險合併巨災超額再保險合約 Leader 原為 Everest Re。自 2005 年起 Leader 為 Toa Re。

礎金融商品之公平價值

非衍生性金融商品	九十三年十二月三十一日		九十二年十二月三十一日	
	帳面價值	公平價值	帳面價值	公平價值
資產				
現金及約當現金	\$2,465,218	\$2,465,218	\$2,314,425	\$2,314,425
短期投資淨額	1,875,383	1,875,383	1,339,293	1,339,746
應收票據淨額	216,194	216,194	241,030	241,030
應收保費淨額	633,709	633,709	538,889	538,889
應攤回再保險賠款 與給付	205,539	205,539	247,731	247,731
應收再保往來款項 淨額	12,786	12,786	28,403	28,403
其他應收款	101,010	101,010	99,626	99,626
長期股權投資	159,251	159,251	100,000	100,000
長期債券投資	140,635	145,809	53,143	53,199
其他資產－存出保 證金	405,839	457,178	383,380	439,782
其他資產－催收款 項淨額	4,381	4,381	23,979	23,979
負債				
應付佣金	104,769	104,769	139,385	139,385
應付保險賠款與給 付	26,495	26,495	48,503	48,503
應付再保業務款項	322,834	322,834	345,575	345,575
應付再保往來款項	33,127	33,127	19,980	19,980
其他流動負債	150,067	150,067	218,454	218,454

本公司估計金融商品公平價值所使用之方法及假設如下：

琮短期金融商品以其在資產負債表上之帳面價值估計其公平價值，因為此類商品到期日甚近，其帳面價值應屬估計公平價值之合理基礎。此方法應用於現金及約當現金，應收款項及應付款項等。

錙短期投資係股票及開放型基金，分別依十二月收盤均價及十二月三十一日淨值為估計公平價值。

琬長期股權投資以被投資公司帳面價值為估計公平價值；長期債券投資以期末債券百元價格為估計公平價值或帳面價值為估計公平價值。

苻其他資產－存出保證金除部分為現金外餘係以政府公債抵繳之，依期末帳面價值或債券百元價格為估計公平價值。

蕩催收款項（淨額）已提列適當之備抵呆帳，故其帳面價值即估計為目前之公平價值。

孀附註揭露事項

孀重大交易事項相關資訊：

編號	項 目	說 明
1	資金貸與他人。	不適用
2	為他人背書保證。	不適用
3	期末持有有價證券。	不適用
4	累積買進或賣出同一有價證券之金額，達一億元或實收資本額 20%以上。	不適用
5	取得不動產之金額達一億元或實收資本額 20%以上。	無
6	處分不動產之金額達一億元或實收資本額 20%以上。	無
7	與關係人進、銷貨金額達一億元或實收資本額 20%以上。	無
8	應收關係人款項達一億元或實收資本額 20%以上。	無
9	從事衍生性商品交易。	無

礎轉投資事業相關資訊：無。

孀大陸投資資訊：無。

孀部門別財務資訊

九十三及九十二年度有關本公司依財務會計準則公報第二十號規定，應予揭露之部門別財務資訊如下：

孀產業別資訊

	產 險 部 門		投 資 部 門		合 計	
	九十三年度	九十二年度	九十三年度	九十二年度	九十三年度	九十二年度
琿營業收入及利息收入						
營業收入	\$ 9,498,574	\$ 8,632,979	\$ 359,516	\$ 458,671	\$ 9,858,090	\$ 9,091,650
利息收入	-	10	-	-	-	10
	<u>9,498,574</u>	<u>8,632,989</u>	<u>359,516</u>	<u>458,671</u>	<u>9,858,090</u>	<u>9,091,660</u>
錙營業成本及費用						
營業成本	8,592,543	7,977,728	-	-	8,592,543	7,977,728
營業費用	771,422	745,356	586	825	772,008	746,181
利息費用	1,760	2,473	-	-	1,760	2,473
	<u>9,365,725</u>	<u>8,725,557</u>	<u>586</u>	<u>825</u>	<u>9,366,311</u>	<u>8,726,382</u>
琿部門(損)益	<u>\$ 132,849</u>	<u>(\$ 92,568)</u>	<u>\$ 358,930</u>	<u>\$ 457,846</u>	491,779	365,278
利息收入					52,344	63,330
其他收入					36,429	4,610
一般營業費用					(586)	(824)
其他損失					(5,057)	(4,619)
本期稅前損益					<u>\$ 574,909</u>	<u>\$ 427,775</u>
琿可辨認資產	<u>\$ 1,677,786</u>	<u>\$ 2,321,856</u>	<u>\$ 3,543,020</u>	<u>\$ 2,967,136</u>	\$ 5,220,806	\$ 5,288,992
長期股權投資					159,251	100,000
公司一般資產					3,395,178	2,516,086
資產合計					<u>\$ 8,775,235</u>	<u>\$ 7,905,078</u>
琿折舊及攤銷費用	<u>\$ 7,544</u>	<u>\$ 5,936</u>	<u>\$ 276</u>	<u>\$ 279</u>		
琿資本支出金額	<u>\$ 10,122</u>	<u>\$ 24,010</u>	<u>\$ 781</u>	<u>\$ 1,032</u>		

說明：玆本公司主要經營業務為經營各項財產保險及相關業務。各部門間並無營業利益產生，故上表所列之部門收入係指對企業以外客戶之營業收入及其他收入，而營業成本及費用則係指與產生部門收入相關可直接或合理分攤歸屬之成本及費用。本公司九十三年度及九十二年度無法直接歸屬於各部門之營業費用、利息收入、利息支出等並未包括於上列產業部門損益中。部門可辨認資產則係指可直接歸屬於特定部門之資產，若資產係供兩個以上部門共有或共同使用時，則依資產性質按合理方式予以分攤，惟未包括非供任何特定部門營業使用而持有之資產及長期投資。

鉅投資部門折舊費用係不動產投資當年度所提列之折舊，帳列不動產投資利益之減項。

基地區別資訊／外銷銷貨資訊

本公司並無國外營運部門故無地區別資訊之適用。另本公司九十三及九十二年度之國外分進收入金額因未達揭露標準，不擬揭露。

重要客戶資訊

本公司並無個別收入佔損益表上收入金額10%以上之客戶，故無重要客戶資訊之揭露。

五、最近年度及會計師查核簽證母子公司合併財務報表：無。

六、公司及其關係企業最近年度及截至年報刊印日止，如有發生財務週轉困難情事，應列明其對本公司財務狀況之影響：無。

陸、財務狀況及經營結果之檢討分析與風險管理

一、財務狀況

財務狀況比較分析表

單位：新臺幣仟元

年度 項目	93 年度	92 年度	差 異	
			金 額	%
流動資產	5,516,653	4,825,916	690,737	14
長期投資	1,824,888	1,723,855	101,033	6
固定資產	557,591	491,725	65,866	13
其他資產	492,103	502,582	(10,479)	(2)
資產總額	8,775,235	7,905,078	870,157	11
流動負債	705,751	808,279	(102,528)	(13)
其他負債	277,732	261,245	16,487	6
負債總額	5,732,921	5,342,831	390,090	7
股本	2,349,776	2,102,300	247,476	12
資本公積	70,686	69,658	1,028	1
保留盈餘	674,844	563,559	111,285	20
股東權益總額	3,042,314	2,562,247	480,067	19
<p>上述各項目前後期變動達百分之二十以上，且變動金額達新台幣一仟萬元以上者， 說明如下： 保留盈餘較上期增加，主係盈餘分配及本期淨利增加所致。</p>				

二、經營結果

(一) 最近二年度經營結果分析表：

單位：新台幣仟元

項 目	九 十 三 年 度	九 十 二 年 度	增(減)金額	變動比例%
營業收入淨額	9,910,434	9,154,990	755,444	8.25
營業成本	8,594,303	7,980,200	614,103	7.70
營業毛利	1,316,131	1,174,790	141,341	12.03
營業費用	772,594	747,005	25,589	3.43
營業利益	543,537	427,785	115,752	27.06
營業外收入及利益	36,429	4,609	31,820	690.39
營業外費用及損失	5,057	4,619	438	9.48
稅前淨益	574,909	427,775	147,134	34.40
所得稅費用	73,000	13,000	60,000	461.54
本期稅後純益	501,909	414,775	87,134	21.00

增減比例變動分析說明：

九十三年度營業毛利及利益較民國九十二年增加，主要係因本期股市回升而使買賣票券利益增加所致，另營業外收入及利益增加，主要係部分提列較高之備抵呆帳轉列什項收入所致。

(二) 營業毛利變動分析：本公司因係保險服務業，故不適用價量對營業毛利差異之分析。

三、現金流量

現金流量分析

單位：新台幣仟元

期 初 現 金 餘 額	全年來自營業 活動淨現金流 量	全 年 現 金 流 出 量	現金剩餘 (不足)數額	現金不足額之補救措施	
				投資計畫	融資計畫
2,314,425	470,910	320,117	2,465,218	-	-

1. 本年度現金流量變動情形分析：

- (1) 營業活動：淨現金流入 470,910 仟元。
- (2) 投資活動：淨現金流出 239,372 仟元。
- (3) 融資活動：淨現金流出 80,745 仟元。

2. 現金不足額之補救措施及流動性分析：無

3. 未來一年現金流動性分析：

單位：新台幣仟元

期 初 現 金 餘 額 ①①	預計全年來自營業 活動淨現金流量 ②	預 計 全 年 現 金 流 出 量 ③③	預計現金剩餘(不足)數額 ①+②-③	預計現金不足額之補救措施	
				投資計畫	融資計畫
2,465,218	531,686	403,322	2,593,582	-	-

四、最近年度重大資本支出對財務業務之影響：

(一)、重大資本支出及其資金來源：

1、重大資本支出之運用情形及資金來源：

單位：新台幣仟元

計 劃 項 目	實際或預期之 資 金 來 源	實際或預期 完 工 日 期	所 需 資 金 總 額	實際或預定資金運用情形		
				92 年 度	91 年 度	90 年 度
台北市青島東路9號 及林森南路4號等土 地及建築物	營業資金增加	91 年 度	337,824	-	307,899	29,925
延平南路189號2 樓、5樓、6樓、7 樓等土地及建築物	營業資金增加	92 年 度	277,689	277,689	-	--

2、預期可能產生收益：

九十年度購置青島東路9號及林森南路4號等土地及建築物，可提高收益及增強經營效率。

九十二年度購置延平南路189號2樓、5樓、6樓、7樓等土地及建築物，可提高收益及增強經營效率。

五、最近年度轉投資政策、其獲利或虧損之主要原因、改善計劃及未來一年投資計劃：無。

六、風險管理：

(一)最近年度利率、匯率變動、通貨膨脹情形對公司損益之影響及未來因應措施：

- 1、利率方面：93 年度國內外利率仍持續走低，對公司資金整體運用有較不利影響，故轉增加其他收益率較高之低風險固定收益，如不動產投資，以增加投資收益。
- 2、匯率變動：本公司無國外投資。
- 3、通貨膨脹：不適用。

(二)最近年度從事高風險、高槓桿投資、資金貸與他人、背書保證及衍生性商品交易之政策、獲利或虧損之主要原因及未來因應措施：

- 1、本公司無從事高風險、高槓桿投資、背書保證及衍生性商品交易之政策。
- 2、本公司資金貸與他人，已訂定管理辦法，且收益率比目前三商銀定存利率高出約 2%，屬穩定收益；未來也會依管理辦法嚴加控管放款之額度及對象，為公司創造最大之收益。

(三)最近年度研發計畫、未完成研發計畫之目前進度、須再投入之研發費用、預計完成量產時間、未來影響研發成功之主要因素：

1、年度研發計畫：

- (1) 配合民法保證人制度的修訂，開發大型企業員工誠實險業務。
- (2) 配合企展群推廣責任險業務。
- (3) 拓展強制性專業責任險業務。

2、未完成研發計畫之目前進度：無。

3、須再投入之研發費用：本公司每年提撥經費培養專業人士及研發新商品，故不需再投入額外之研發之費用。

- 4、預計完成量產時間：無。
- 5、未來影響研發成功之主要因素：市場需求及法令配合。
- (四) 最近年度國內外重要政策及法律變動對公司財務業務之影響及因應措施：
- 1、財產保險費率自由化實施以後，長期火險已停售，對本公司短期財務政策稍有影響，惟就長期而言，是利多因素，因每年都有此筆保費收入，增加營業額。
 - 2、93年7月1日行政院金融監督管理委員會(簡稱金管會)正式成立，符合金融監督管理一元化，並頒布多項有利於保險業的新政策，如保單審查期間的縮短、保單差異化管理、推動成立區域保險中心及陸續開放資金運用的投資範圍及比例等，都有利於保險業整體發展及符合保戶的實際需求。
 - 3、本公司有感於產業競爭的快速變遷，為維繫公司的穩定成長與開創新局面，董事長特別提出我們的核心概念就是「最適講究」，全體從業人員應秉持此經營核心概念，亦即「推究原理以求改良至最適當的程度」，透過共識決心等等實行步驟，只要身為第一保的成員都能把客戶所需的風險管理擺在第一位，用心來提供第一流的服務，重視客戶、員工、股東與公司緊密互動，創造最佳風險管理的價值，以擴大營業規模，提高獲利水準。
- (五) 最近年度科技改變對公司財務業務之影響及因應措施：無。
- (六) 最近年度企業形象改變對企業危機管理之影響及因應措施：無。
- (七) 最近年度進行併購之預期效益及可能風險：無
- (八) 最近年度擴充廠房之預期效益及可能風險：無
- (九) 最近年度進貨或銷貨集中所面臨之風險：無
- (十) 最近年度公司董事、監察人或持股比例達百分之十之大股東，股權之大量移轉或更換對公司之影響及風險：無
- (十一) 經營權之改變對公司之影響及風險：無
- (十二) 訴訟及非訴事件，應列明公司及公司董事、監察人、總經理、實質負責人、持股比例達百分之十以上之大股東及從屬公司已判決確定或目前尚在繫屬中之重大訴訟、非訟或行政爭訟事件，其結果可能對股東權益或證券價格有重大影響者，應揭露其系爭事實、標的金額、訴訟開始日期、主要涉訟當事人及截至年報刊印日止之處理情形、：無
- (十三) 其他重要風險：無
- 七、其他重要事項：無。。

柒、公司治理運作情形及其與上市上櫃公司治理實務守則差異情形及原因：

項目	運作情形	與上市上櫃公司治理實務守則差異情形及原因
<p>一、公司股權結構及股東權益</p> <p>(一)公司處理股東建議或糾紛等問題之方式</p> <p>(二)公司掌握實際控制公司之主要股東及主要股東之最終控制者名單之情形</p> <p>(三)公司建立與關係企業風險控管機制及防火牆之方式</p>	<p>公司已設有文書課，如接獲股東之建議或糾紛時，將會立刻處理，以獲得股東之滿意為主。</p> <p>公司已實際掌握控制公司之主要股東及主要股東之最終控制者名單</p> <p>本公司無任何公司法規定之關係企業</p>	<p>無</p> <p>無</p> <p>無</p>
<p>二、董事會之組成及職責</p> <p>(一)公司設置獨立董事之情形</p> <p>(二)定期評估簽證會計師獨立性之情形</p>	<p>本公司已設置一名獨立董事</p> <p>已定期評估</p>	<p>無</p> <p>無</p>
<p>三、監察人之組成及職責</p> <p>(一)公司設置獨立監察人之情形</p> <p>(二)監察人與公司之員工及股東溝通之情形</p>	<p>本公司已設置二名獨立監察人</p> <p>監察人與公司之員工及股東溝通良好</p>	<p>無</p> <p>無</p>
<p>四、建立與利害關係人溝通管道之情形</p>	<p>本公司與利害關係人溝通管道暢通</p>	<p>無</p>
<p>五、資訊公開</p> <p>(一)公司架設網站，揭露財務業務及公司治理資訊之情形</p> <p>(二)公司採行其他資訊揭露之方式</p>	<p>已架設網站，揭露財務業務資訊之情形</p> <p>本公司已指定文書課負責公司資訊之蒐集及揭露</p>	<p>無</p> <p>無</p>

項目	運作情形	與上市上櫃公司治理實務守則差異情形及原因
(如架設英文網站、指定專人負責公司資訊之蒐集及揭露、落實發言人制度、法人說明會過程放置公司網站等)		
六、公司設置審計委員會等功能委員會之運作情形	本公司無設置審計委員會	將視實際運作需要再行設置
七、公司如依據「上市上櫃公司治理實務守則」訂有公司治理實務守則者，請敘明其運作與所訂公司治理實務守則之差異情形：本公司並無訂定公司治理實務守則。		

八、其他有助於瞭解公司治理運作情形之重要資訊（如董事及監察人進修之情形、董事出席及監察人列席董事會狀況、風險管理政策及風險衡量標準之執行情形、保護消費者或客戶政策之執行情形、董事對利害關係議案迴避之執行情形、公司為董事及監察人購買責任保險之情形及社會責任等）：

（一）董監事進修情形：董事長及總經理已積極參與相關課程，另已評估相關課程，請董監事參與。

（二）董事出席及監察人列席董事會狀況：董事出席董事會非常踴躍及每次董事會都會邀請監察人列席，參與董事會之決策。

（三）風險管理政策及風險衡量標準之執行情形：本公司未訂定風險管理政策，目前正在評估中。

（四）保護消費者或客戶政策之執行情形：本公司本著服務之心態來服務客戶，所以保持與客戶良好的互動。

（五）董事對利害關係議案迴避之執行情形：如董事會的議程有利害關係人應迴避事項時，有利害關係的董事已依規定迴避。

（六）公司為董事及監察人購買責任保險之情形：本公司並無為董事及監察人購買責任保險。

（七）及社會責任等：本公司守法守份重視勞資關係，穩健經營提供就業機會，並經由保險專業服務，確保社會大眾財產安全。

註一：董事及監察人進修之情形，參考臺灣證券交易所股份有限公司發布之「上市上櫃公司董事、監察人進修推行要點參考範例」之規定。

註二：如為證券商、投信投顧及期貨商者，應敘明風險管理政策、風險衡量標準及保護消費者或客戶政策之執行情形。

捌、特別記載事項

- 一、關係企業相關資料：無。
- 二、內部控制制度執行情形：
 - (一) 內部控制聲明書：(請參閱第 78 頁)
 - (二) 經要求公司需委託會計師專案審查內部控制制度者：無
- 三、最近年度及截至年報刊印日止董事或監察人對董事會通過重要決議有不同意見且有紀錄或書面聲明者：無
- 四、最近年度及截至年報刊印日止，私募有價證券辦理情形：無。
- 五、最近年度及截至年報刊印日止子公司持有或處分本公司股票情形：無。
- 六、最近年度及截至年報刊印日止，股東會及董事會之重要決議：

會議日期	董事會或股東會之重大決議事項	備註
91.03.13	修訂公司章程、股東會議事規則及董監選舉辦法	照案通過
91.04.16	通過決算表冊及盈餘分配表	照案通過
91.04.16	審定 91 年財務預測	照案通過
92.03.31	本公司購買不動產事宜	照案通過
92.04.17	通過決算表冊及盈餘分配表	照案通過
92.04.17	審定 92 年財務預測	照案通過
92.05.30	現金股利分派、除息基準日之訂定	照案通過
92.07.07	盈餘轉增資除權基準日之訂定	照案通過
92.08.27	本公司增資新股上市日期。	照案通過
92.08.27	實施第五次「買回本公司股份」相關事	照案通過
92.12.10	第五次「買回本公司股份」執行完畢情形	照案通過
93.02.17	實施第六次「買回本公司股份」相關事宜	照案通過
93.03.08	本公司九十三年度股東會之公告事項	照案通過
93.04.14	通過決算表冊及盈餘分配表	照案通過
93.04.14	修訂本公司公司章程及股東會議事規則	照案通過
93.05.27	現金股利分派及盈餘轉增資案	照案通過
93.05.27	修訂本公司章程及股東會議事規則	照案通過
93.05.27	訂定本公司從事衍生性商品交易處理程序	照案通過
93.05.27	訂定本公司資金專案運用及公共投資處理程序	照案通過
93.05.27	選任本公司第十五屆董監事	照案通過
93.06.02	推選董事長及授權董事長訂定除權息基準日	照案通過
93.08.26	承認九十三年上半年度決算表冊	照案通過
94.03.08	本公司九十四年度股東會之公告事項	照案通過
94.04.12	通過決算表冊及盈餘分配表	照案通過
94.04.12	修訂本公司章程。	照案通過

- 七、公司及其內部人員依法被處罰、公司之處置及其改善情形：無。
- 八、其他必要補充說明事項：無。
- 玖、最近年度及截至年報刊印日止，如發生本法第三十六條第二項第二款所定對股東權益或證券價格有重大影響之事項，亦應逐項載明：無

第一產物保險股份有限公司

內部控制制度聲明書

本公司民國九十三年一月一日至民國九十三年十二月三十一日之內部控制制度，依據自行檢查之結果，謹聲明如下：

- 一、本公司確知建立、實施和維護內部控制制度係董事會及經理人之責任，本公司業已建立此一制度。內部控制制度之目的係在對營運、財務報導及法令遵循等目標之達成，提供合理之確保。營運之目標係在追求營運之效果及效率；財務之報導目標係在追求對外之財務報導為可靠；法令遵循之目標則在追求相關法令之遵循。法令遵循制度係達成法令遵循目標內部控制制度之一部分；會計紀錄及報表係依保險法及有關規定編製、編製基礎前後一致，且係財務報導內部控制制度之部分成果。
- 二、內部控制制度有其先天限制，不論設計如何完善，有效之內部控制制度亦僅能對上述三項目標之達成提供合理之確保；而且，由於環境、情況之改變，內部控制制度之有效性可能隨之改變。惟本公司之內部控制制度設有自我監督之機制，缺失一經辨認，本公司即採取更正之行動。
- 三、本公司係依據財政部訂頒「保險業內部控制及稽核制度實施辦法」之規定判斷本公司內部控制制度之設計及執行是否有效，上項判斷之作成亦依據財政部證券暨期貨管理委員會訂頒「公開發行公司建立內部控制制度處理準則」（以下簡稱「處理準則」）規定之內部控制制度有效性之判斷項目。內部控制制度劃分為五個組成要素：1. 控制環境，2. 風險辨識與評估，3. 控制活動，4. 資訊與溝通，及 5. 監督活動。每個組成要素又包括若干判斷項目。前述項目請參見「處理準則」之規定。
- 四、本公司業已採用上述內部控制制度判斷項目，檢查內部控制制度設計及執行之有效性。
- 五、本公司基於前項檢查結果，認為上開期間之內部控制制度（包括營運、財務報導及法令遵循）之設計及執行係屬有效，能合理確保董事會及經理人業已知悉營運目標達成之程度、財務報導及法令遵循目標業已達成；亦認為會計紀錄及報表係依保險法及有關規定編製，編製基礎前後一致，其正確性係允當。
- 六、本聲明書將成為本公司年報及公開說明書之主要內容，上述公開之內容如有虛偽、隱匿等不法情事，將涉及證券交易法第二十條、第三十二條、第一百七十一條、第一百七十四條或保險法相關法令規定之法律責任。
- 七、本聲明書業經本公司民國九十四年四月十二日董事會通過，出席董事九人中，有 0 人持反對意見，餘均同意本聲明書之內容，檢附董事會會議紀錄。

第一產物保險股份有限公司

董 事 長：	李 正 漢	簽 章
總 經 理：	賴 義 龍	簽 章
總 稽 核：	魏 宗 元	簽 章
法令遵循主管：	張 英 儒	簽 章

日 期： 九 十 四 年 四 月 十 二 日