

股票代碼：2852

第一產物保險股份有限公司



九 十 一 年 度 年 報

公開資訊觀測站網址：<http://mops.tse.com.tw>

公司網址：<http://www.firstins.com.tw>

中 華 民 國 九 十 二 年 五 月 十 九 日 刊 印

一、公司發言人

姓名：林仲修

職稱：協理

電話：(02)2391-3271(總機)

電子郵件信箱：jones@firstins.com.tw

二、公司代理發言人

姓名：周玉龍

職稱：經理

電話：(02)2391-3271(總機)

電子郵件信箱：davidchou@firstins.com.tw

三、總公司、分公司、通訊處之地址及電話

(請參閱第六頁)

四、股票過戶機構之名稱、地址及電話：

名稱：永昌綜合證券股份有限公司代理部

地址：台北市民生東路四段 54 號 4 樓

電話：(02)2718-6425(總機)

網址：<http://www.entrust.com.tw>

五、最近年度簽證會計師姓名、事務所名稱、地址及電話：

簽證會計師：涂三遷、林谷同

事務所名稱：眾信聯合會計師事務所

地址：台北市光復南路 102 號 7 樓

電話：(02)2741-0258(總機)

網址：<http://www.deloitte.com.tw>

六、海外有價證券掛牌買賣之交易場所名稱及查詢海外有價證券資訊之方式： 無。

七、公司網址：<http://www.firstins.com.tw>

目 錄

壹、致股東報告書	0 2
貳、公司概況	
一、公司簡介	0 7
二、公司組織	0
三、本公司資本及股份（含特別股）、公司債及海外存託憑證、員工認股權憑證及併購（包括合併、收購及分割）之發行情形	1 7
參、營運概況	
一、業務內容	2
二、市場及產銷概況	2 2
三、最近二年度從業員工資料	2 4
四、環保支出情形	2 5
五、勞資協議情形	2 5
六、重要契約	2 5
七、訴訟或非訴訟事件	2 5
八、取得或處分資產情形	2 5
肆、資金運用計畫執行情形	
一、本年度擬擴充業務之計畫內容	2 6
二、資金運用計畫執行情形	2 6
伍、財務概況	
一、最近五年度簡明資產負債表及損益表	2
二、最近五年度財務分析	2
三、最近年度財務報告之監察人審查報告	3
四、最近年度會計師查核報告及財務報表	3
五、最近年度及會計師查核簽證之母子公司合併財務報表	6
六、公司及其關係企業最近年度及截至年報刊印日止，如有發生財務週轉困難情事，應列明其對本公司財務狀況之影響	6
七、最近二年度之財務預測及其達成情形	6
陸、財務狀況及經營結果之檢討分析與風險管理	
一、財務狀況	6
二、經營結果	6
三、現金流量	6
四、最近年度重大資本支出對財務業務之影響	6

8	五、轉投資政策、其獲利或虧損之主要原因、改善計劃及未來一年投資計劃	6
8	六、風險管理及評估	6
8	七、其他重要事項	6
8	柒、特別記載事項	
9	一、關係企業相關資料	6 9
9	二、內部控制制度執行情形	6
9	三、董事或監察人對董事會通過重要決議持有不同意見且有紀錄或書面聲明者	6
9	四、公司治理運作情形及其改善計劃或因應措施	6
1	五、最近年度及截至年報刊印日止，私募有價證券辦理情形	7
1	六、最近年度及截至年報刊印日子公司持有或處分本公司股票情形	7
1	七、最近年度及截至年報刊印日止，股東會及董事會之重要決議	7 1
	八、公司及內部人員依法被處罰、公司之處置及其改善情形	7 1
	九、其他必要補充說明事項	7 1

壹、致股東報告書

各位股東女士、先生：

首先，利用這個機會報告我們財產保險業在經營環境方面所面臨的幾項重要變化。

主管機關極力重視監理機制，比如加強宣導“公司治理”，推動獨立董事制度，規定聘用簽證精算人員，設立法令遵循主管及總稽核，促使公司營運能更加法制法、透明化。

另外對產險業影響重大的二項措施，一是費率自由化，另一是 RBC 制度。費率自由化共分三階段，每階段分三年，已於去年 4 月正式開始上路，主要影響在於確實反應實際合理費率和各公司經營效率；今年 7 月依據「保險業資本適足率管理辦法」即要正式實施風險資本額（RBC）制度，按保險法現行規定，保險業自有資本與風險資本比率不得低於百分之二百，未達規定之比率者，將不得分配盈餘，主管機關也將視情節輕重依法採取監理作為。

國內利率持續的下探，對保險業而言，則是另一種打擊。主管機關也因利率的下滑，陸續開放保險業資金運用的範圍及比例，如國外投資上限由 20% 提高至 35%，藉此提昇保險業之投資績效。

而目前國內的金控公司達 14 家，多家產險公司已陸續加入金控公司之下，再加上去年產險業首樁同業的合併，更加速國內財產保險業版圖的重組。

因此，最重要的是我們公司深切體認到市場的環境變化，已採取因應對策。一方面在內部籌設以客戶為導向的三事業群，統合發揮險部的專業能力，以及持續強化六個區域經營的實力，並且以差異化的產品和行銷專案在市場上取得競爭優勢。另一方面在外部積極建立策

略聯盟，齊力合作，互補互利，以擴大公司之立基和利基。

茲就本公司九十一年度整體營運成果及九十二年度營業計劃摘要報告：

一、九十一年度營業報告：

(一)、營業計劃實施成果

1. 各險保費收入：

單位：新台幣仟元

險 別	91 年度	90 年度	增 (減) 金額	增 (減) %
火 險	819,139	770,752	48,387	6.28
水 險	286,678	273,524	13,154	4.81
車 險	2,454,489	2,458,498	(4,009)	(0.16)
其 他 險	666,598	600,727	65,871	10.97
合 計	4,226,904	4,103,501	123,403	3.01

2. 各險保險賠款與給付：

單位：新台幣仟元

險 別	91 年度	90 年度	增 (減) 金額	增 (減) %
火 險	154,435	1,517,118	(1,362,683)	(89.82)
水 險	114,862	166,026	(51,164)	(30.82)
車 險	1,566,202	1,603,975	(37,773)	(2.35)
其 他 險	324,711	579,285	(254,574)	(43.95)
合 計	2,160,210	3,866,404	(1,706,194)	(44.13)

3. 自留保費 2,560,153 仟元，自留賠款 1,498,500 仟元，自留損失率 58.53%，上年度損失率 75.47%。

4. 未滿期保費準備金提存數計 2,039,909 仟元，較收回數 1,831,219 仟元增加 208,690 仟元。

5. 資金運用項目為：	銀 行 存 款 ：	1,965,276 仟元
	有 價 証 券 ：	1,353,990 仟元
	營業用固定資產：	398,442 仟元
	事業投資淨額：	248,478 仟元

	質押放款淨額：	481,000 仟元
	不動產投資淨額：	1,190,825 仟元

6. 預算執行情形：

單位：新台幣仟元；%

項 目	9 1 全 年 度 預 算	9 1 年 度 實 際 數	達 成 百 分 比
營 業 收 入	8,445,560	8,174,354	96.79
營 業 成 本	7,580,222	7,304,283	96.36
營 業 費 用	665,429	651,690	97.94
營 業 利 益	199,909	218,381	109.24
稅 前 利 益	201,693	215,231	106.71

7. 財務收支情形：

本公司九十一年度營業收入為 8,174,354 仟元，營業成本為 7,304,283 仟元，營業費用 651,690 仟元，營業利益為 218,381 仟元，所得稅費用為 45,300 仟元，稅後純益為 169,931 仟元。

8. 獲利能力分析：

資 產 報 酬 率	2.16%
股 東 權 益 報 酬 率	7.97%
營業利益占實收資本比率	10.92%
稅前純益占實收資本比率	10.76%
每 股 盈 餘	0.91

二、九十二年營業計劃概要

(一) 經營方針：

1. 積極開拓企業體相關保險業務。
2. 配合並遵循實施費率自由化之有關規範。
3. 各營運區域專業能力之增強，以就近快速回應保戶之需求。
4. 提供創新產品及服務，以避免同業間惡性價格競爭。
5. 有效管理投資組合，提升資金運用效益。
6. 運用網路化科技平台結合通路聯盟行銷。

(二) 營業目標：

單位：新台幣仟元；%

險別	九十二年保費收入 (全年預算)	成長率	比重
火險	798,600	(2.50%)	17.36%
水險	325,000	0.35%	7.07%
車險	2,888,000	17.16%	62.78%
其他險	588,400	(6.52%)	12.79%
合計	4,600,000	8.83%	100.00%

(三) 重要產銷政策：

1. 加強開發以個人和團體傷害險為主之新產品和服務，擴張整體營運規模。
2. 強化整體服務體系，提高保戶投保率及滿意度。
3. 發展臨櫃和網路投保之簡易商品，便利通路和客戶之需要。

九十一年產險業總保費收入首次突破千億元達 1,013.58 億元，展望今年經濟成長情勢，行政院主計處於今年 2 月預估全年經濟成長率為 3.68%，略高於去年 3.54%。政府與民間仍積極推動擴大內需拚經濟，應有支撐經濟發展力道。國際信用評等公司穆迪 (Moody's) 92 年 4 月首度公布台灣保險業報告，報告中提出：台灣保險業所面臨的環境相當具挑戰性，不過台灣整體的保險業，仍處於穩定偏多的狀態，對保險業發展是正面的肯定。

不論是全球景氣仍不明朗，或是國際再保費率的問題，都直接或間接影響保險業的整體發展，我們公司全體從業人員仍將遵循擴大營業規模，提高獲利水準，熱誠服務客戶的發展願景和目標，不斷推出新產品及搭配專案行銷，以同理心來服務客戶，創新價值。相信經由公司全體人員同心協力，將有利於公司整體發展，以回饋各位股東女士先生對公司的支持。

最後敬祝各位

身體健康 萬事如意

董事長 李正漢

總經理

賴義龍

貳、公司概況

一、公司簡介 (一)設立日期：中華民國五十一年九月四日

(二)總公司、分公司及通訊處之地址及電話：

單	位	別地	址電	話
---	---	----	----	---

總公司	台北市忠孝東路一段 54 號 10、11 樓	(02)2391-3271
台中分公司	台中市西區中正路 476 號 9 樓	(04)2201-3135
高雄分公司	高雄市苓雅區四維三路 263 號 4 樓	(07) 336-3171
台南分公司	台南市西區成功路 515 號 5 樓	(06) 258-5200
北縣分公司	台北縣板橋市三民路二段 37 號 16 樓	(02)2964-9588
桃竹分公司	中壢市環北路 398 號 21 樓之 2	(03) 426-2666
基隆通訊處	基隆市愛九路 11 號 4 樓	(02)2422-2279
內湖通訊處	台北市民權東路六段 160 號 4 樓之 1	(02)2792-7902
中崙通訊處	台北市八德路四段 69 號 2 樓	(02)2764-5190
三重通訊處	台北縣三重市中正北路 46 號 1、2 樓	(02)2981-3365
樹林通訊處	台北縣樹林鎮中正路 248 巷 26 號	(02)2689-0975
新店通訊處	台北縣新店市民權路 103 號 11 樓	(02)2218-0168
桃園通訊處	桃園市經國路 9 號 5 樓之 2	(03) 358-8328
新竹通訊處	新竹市中華路三段 9 號 10 樓之 5	(03) 523-9789
頭份通訊處	苗栗縣頭份鎮忠孝一路 320 號 10 樓	(03) 768-9431
苗栗通訊處	苗栗市福麗里至公路 428-1 號	(03) 732-7665
豐原通訊處	台中縣豐原市豐東路 52 號	(04)2522-3928
台中港通訊處	台中縣沙鹿鎮中棲路一段 181 號	(04)2662-5539
大里通訊處	台中縣大里市國光路二段 318 號 1、2 樓	(04)2482-6323
草屯通訊處	南投縣草屯鎮太平路一段 285 巷 7 號	(049)231-5890
彰化通訊處	彰化市中山路二段 2 號 8 樓	(04) 727-7990
員林通訊處	彰化縣員林鎮南平街 170 號	(04) 835-1161
嘉義通訊處	嘉義市垂楊路 316 號 11 樓之 1	(05) 222-2933
斗南通訊處	雲林縣斗南鎮光興路 86 號	(05) 596-8885
新營通訊處	新營市大同路 27 之 3 號	(06) 632-7348
佳里通訊處	台南縣佳里鎮延平路 201 號	(06) 721-1478
屏東通訊處	屏東市忠孝路 229 之 35 號	(08) 766-6827
台東通訊處	台東市新生路 503 號	(089)32-2380
花蓮通訊處	花蓮市中正路 215 號	(03) 832-3346
蘭陽通訊處	宜蘭縣羅東鎮公正路 338 之 6 號 6 樓	(03) 955-0511
鳳山通訊處	高雄縣鳳山市青年路一段 360 號 6 樓	(07)710-7001
路竹通訊處	高雄縣路竹鄉中山路 1187 號 6 樓	(07)607-2237
大雅通訊處	台中縣大雅鄉雅環路 2 段 127 號 1、2 樓	(04)2560-4060
楠梓通訊處	高雄市楠梓區軍校路 800 號 14 樓之 2	(07)365-8867
仁德通訊處	台南縣仁德鄉中正路二段 1147 號	(06)270-2593
板橋通訊處	台北縣板橋市四川路一段 105 號 3 樓	(02)2964-3989
雙和通訊處	台北縣永和市得和路 8 號 1 樓	(02)8941-8528

(三) 公司沿革

創立於民國 51 年

本公司創立於 51 年 9 月 4 日，肇基之始即以「安定國民經濟、增進社會福利、繁榮工商企業」為宗旨，設總公司於台北市忠孝西路 1 段 91 號，內部組織採精簡原則，僅設財務、業務兩部，憑著穩健經營理念，以及全體同仁淬勵奮發之精神，業務拓展順利，乃於民國六十二年自資在台北市忠孝東路一段 54 號興建『第一產物保險大樓』。

民國六十四年元月一日新建辦公大樓落成啓用，業務蒸蒸日上，內部組織擴大，設有財務部、管理部、火災保險部、意外保險部、海上保險部等五部。另為配合業務發展需要，先後於台中、高雄成立分公司，並於台灣地區各主要縣市設立通訊處，以提供更完善的服務網。

民國七十三年六月公司改組以來，除積極推動各項革新措施，提高工作效率、改善業務品質、強化財務部結構外，更不斷對各項經營管理作更深入的探討改進，現內部組織設有火災保險部、海上保險部、汽車保險部、意外保險部、營業部、行銷部、財務部、會計室、稽核室、電腦室、企劃室等單位，公司基礎益臻鞏固。

民國 8 2 年

1. 財政部證券暨期貨管理委員會核准股票公開發行。
2. 奉財政部 82 年 10 月 2 日 (82) 台財證(一)第 30551 號函核准，現金增資陸仟玖佰貳拾捌萬元、盈餘轉增資貳仟柒佰柒拾貳萬元，合計玖仟柒佰萬元，增資後資本為四億伍佰萬元整。

民國 8 3 年

奉財政部 83 年 7 月 20 日(83)台財證(一)第 32388 號函核准，盈餘轉增資柒仟陸佰玖拾伍萬元及特別公積轉增資捌佰壹拾萬元，合計捌仟伍佰零伍萬元，增資後資本為四億玖仟零伍萬元整。

民國 8 4 年

1. 奉財政部 84 年 5 月 6 日台財保第 841504666 號函核准，自 84 年 5 月 15 日設立佳里、頭份及斗南通訊處等三個通訊處。
2. 奉財政部 84 年 7 月 5 日 (84) 台財證(一)第 38516 號函核准，現金增資壹億壹仟玖佰玖拾伍萬元，增資後實收資本額為陸億壹仟萬元整。

民國 8 5 年

1. 奉財政部 85 年 7 月 23 日台財保第 851846380 號函核准，自 85 年 8 月 1 日起於高雄縣鳳山市青年路一段 360 號 6 樓設立鳳山通訊處。
2. 奉財政部 85 年 11 月 26 日台財保第 851846344 號函核准，於台中縣大里市達明路 28 號設立大里通訊處。
3. 奉財政部 85 年 7 月 9 日 (85) 台財證(一)第 41412 號函核准，現金增資壹億參仟陸佰捌拾萬元、資本公積轉增資陸佰壹拾萬元及特別盈餘公積轉增資陸佰壹拾萬，合計壹億伍仟萬元，增資後實收資本額為柒億陸仟萬元整。

民國86年

1. 奉財政部 86 年 3 月 18 日台財保第 861768724 號函核准，於高雄縣岡山鎮中山北路 138 號 3 樓設立岡山通訊處。
2. 奉財政部 86 年 5 月 8 日台財保第 861782565 號函核准，於桃園市經國路 9 號 3 樓 5 之 2 設立桃園通訊處。
3. 奉財政部 86 年 7 月 7 日 (86) 台財證(一)第 52271 號函核准，現金增資玖仟陸佰肆拾萬元、盈餘轉增資柒仟陸佰萬元及資本公積轉增資柒佰陸拾萬元，合計壹億捌仟萬元，增資後實收資本額為玖億肆仟萬元整。

民國87年

奉財政部 87 年 7 月 14 日 (87) 台財證(一)第 59513 號函核准，現金增資玖仟柒佰貳拾萬元、盈餘轉增資壹億零參佰肆拾萬元及特別公積轉增資肆佰柒拾萬元、資本公積轉增資肆佰柒拾萬元，合計貳億壹仟萬元，增資後實收資本額為壹拾壹億伍仟萬元整。

民國88年

奉財政部 88 年 7 月 7 日 (88) 台財證(一)第 62487 號函核准，現金增資壹億陸仟玖佰伍拾萬元、盈餘轉增資陸仟玖佰萬元及特別公積轉增資伍佰柒拾伍萬元、資本公積轉增資伍佰柒拾伍萬元，合計貳億伍仟萬元，增資後實收資本額為壹拾肆億元整。

民國89年

1. 奉財政部 89 年 8 月 2 日台財保第 0890707409 號函核准，於台中縣大雅鄉雅環路 2 段 127 號 1、2 樓設立大雅通訊處。
2. 奉財政部 89 年 9 月 27 日台財保第 0890709387 號函核准，於台南市成功路 515 號 5 樓成立台南分公司。
3. 奉財政部 89 年 12 月 26 日台財保第 0890712554 號函核准，原岡山通訊處更名爲路竹通訊處。
4. 奉財政部 89 年 6 月 29 日 (89) 台財證(一)第 56269 號函核准，現金增資貳億零陸佰貳拾萬元、盈餘轉增資玖仟參佰捌拾萬元，合計參億元，增資後實收資本額為壹拾柒億元整。

民國90年

1. 90 年 7 月 1 日於高雄市軍校路 800 號 14 樓設立楠梓通訊處，並向產險公會辦理登錄。
2. 奉財政部 90 年 10 月 16 日台財保字第 0900709457 號函核准，於台北縣板橋市三民路二段 37 號 16 樓成立北縣分公司暨桃園縣中壢市環北路 398 號 21 樓之 2 成立桃竹分公司。
3. 奉財政部 90 年 7 月 6 日 (90) 台財證(一)第 141707 號函核准，現金增資貳億零肆佰萬元及盈餘轉增資玖仟陸佰萬元，合計參億元，增資後實收資本額為貳拾億元整。

民國 91 年

1. 91 年 1 月 1 日於台南市仁德鄉中正路二段 1147 號設立仁德通訊處，並向產險公會辦理登錄。
2. 91 年 12 月 1 日於台北縣板橋市四川路一段 105 號 3 樓設立板橋通訊處，並向產險公會辦理登錄。
3. 91 年 12 月 1 日於台北縣永和市得和路 8 號 1 樓設立雙和通訊處，並向產險公會辦理登錄。

截至年報刊印日止辦理公司併購之情形、董事、監察人或持股超過百分之十之大股東股權之大量移轉或更換、經營權之改變及其他足以影響股東權益之重要事項與其對公司之影響：無

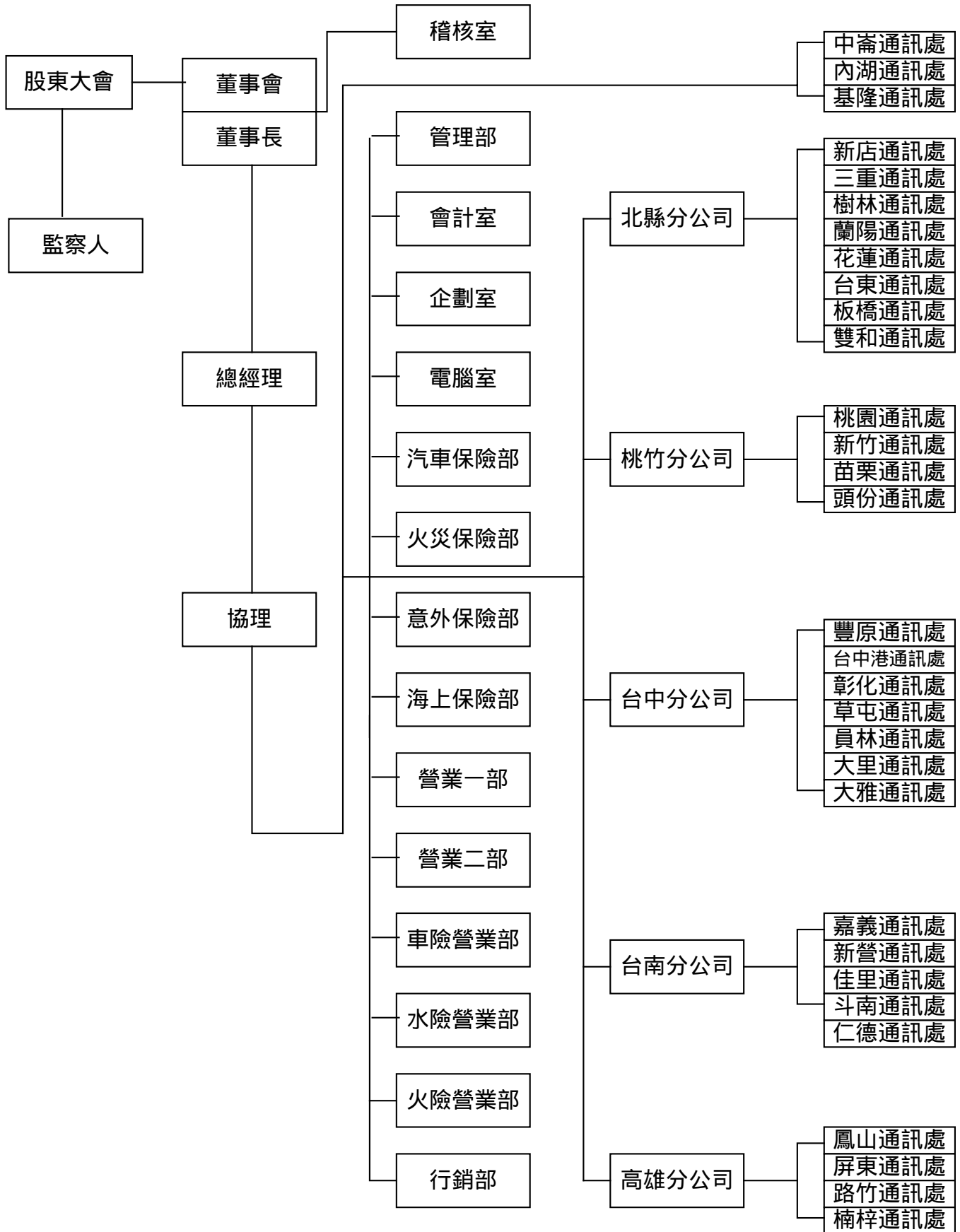
二、 公司組織

(一) 各部室業務職掌如下：

1. 稽核室：掌理總分支機構各項業務檢查、稽核、評核各部門辦理自行查核之績效及交辦執行等事項。
2. 管理部：掌理法令遵循、文書、事務、保費、出納等概括業務事項，法令遵循制度之規劃、管理及執行，文書之收發文、繕校、用印及檔案之整理保管。物品之採購、登記、管理，各險種剩餘物之標售，公司器具、設備、財產之買賣、租賃、管理與登記，及各險種保險費之經收、催收、統計報表之管理、審核、保管。現金出納，資金及有價證券、契據之登記保管事項。
3. 會計室：掌理公司預算、決算之編審，會計制度之擬訂，帳務統計之處理，佣金請領，各項印刷、文具用品及器具設備之會同驗收，及其他依法令規定辦理事項。
4. 企劃室：掌理公司人事等概括業務事項，即人力資源、人事行政及教育訓練之執行與管理，長、短期經營計劃，各項制度、組織之調查擬訂及修改等事項。
5. 電腦室：掌理整體資訊系統之計劃作業，各部室資料處理工作之規劃與執行，各類別資訊作業系統之管理維護，各類有關電腦專業知識訓練研討等事項。
6. 汽車保險部：掌理汽車險各項業務之設計，擴展服務、承保出單及再保合約與共保業務合約之審核、擬訂與保管，製作報表，及其車險賠案之理賠、攤賠、追償權益之處理及有關對外之法院訴訟、和解、強制執行，及對外契約行為與存証信函、代位求償權等法務業務之擬定、研究、改進等事項。

7. 火災保險部：掌理火險及各項附加險等業務之設計，擴展服務、承保出單，國內外分保再保業務之合約、契約、條款、報表及其火險賠案之理賠、攤賠、追償權益之處理及有關業務之擬訂、研究、改進等事項。
8. 意外保險部：掌理工程保險、責任保險及意外保險業務之設計，擴展服務、承保出單、國內外分保再保業務之合約、契約、條款、報表及其賠案之理賠、攤賠、追償權益之處理及有關業務之擬訂、研究、改進等事項。
9. 海上保險部：掌理貨物水險、船體險、運輸險等各險業務之設計，擴展服務、承保出單，國內外分保再保業務之合約、契約、條款、報表及其賠案之理賠、攤賠、追償權益之處理及有關業務之擬訂、研究、改進等事項。
- 10 各營業部：掌理開拓各項保險業務及其他交辦事項。延攬及管理展業人員、經理人、代理人、營業人員之招募與訓練事項。關於市場情報反映及調整政策配合及業績之分析檢討及研究改進等事項。
- 11 行銷部：掌理編列業績目標之達成。行業別整合行銷方案之研擬，執行及推廣。策略聯盟、直效行銷及網路行銷等新興通路之開發及建立。行銷人員之招募培訓與任用。上級交辦事項之執行。其他有關市場營業活動之反應及建議。

二 組織系統



(三)總經理、副總經理、協理、各部門及分支機構主管資料

92年03月31日

職稱 (註1)	姓名	就任日期	持有股份		配偶、未成年子女持有股份		利用他人名義持有股份		主要經(學)歷 (註2)	目前兼任其他公司之職務	具配偶或二親等以內關係之經理人		最近年度總經理及副總經理之薪資、獎金、特支費及紅利總額(註3)	經理人取得員工認股權憑證情形
			股數	持股比率%	股數	持股比率%	股數	持股比率%			姓名	關係		
總經理	賴義龍	89.04.16	201,037	0.10	0	0	-	-	政治大學 EMBA 碩士	總成企業(股)公司監察人	-	-	1,926,000 元	-
協理暨總稽核	魏宗元	89.04.16	179,667	0.09	0	0	-	-	德明商專企管科	台聯貨櫃通運(股)公司董事、 瑞三(股)公司監察人	-	-	-	-
協理兼法令遵循主管及管理部經理	林仲修	89.04.16	274,933	0.14	44,215	0.02	-	-	醒吾商專會統科	-	-	-	-	-
協理兼火險部經理	黃清傳	89.04.16	542,500	0.27	64,141	0.03	-	-	東吳大學企管系	-	-	-	-	-
會計室經理	周玉龍	78.11.01	166,512	0.08	-	-	-	-	政治大學會計系	-	-	-	-	-
電腦室經理	羅瑞元	91.05.01	0	0	-	-	-	-	奧克拉荷馬州立大學	-	-	-	-	-
汽車保險部經理	黃明進	88.06.01	77,919	0.04	-	-	-	-	中國市政專科學校	-	-	-	-	-
海上保險部副理	陳正桐	91.04.16	54,886	0.27	-	-	-	-	台灣大學外文系	-	-	-	-	-
意外險部經理	吳文輝	86.10.01	54,148	0.03	97,834	0.49	-	-	中興大學經濟系	-	-	-	-	-
營業一部經理	陳仁傑	79.03.01	90,986	0.05	-	-	-	-	東吳大學企管系	-	-	-	-	-
車險營業部經理	蔡瑞弘	86.05.01	115,789	0.06	-	-	-	-	世界新聞專科學校	-	-	-	-	-
行銷部經理	楊文友	91.04.16	149,578	0.06	-	-	-	-	德明商專會統科	-	-	-	-	-
北縣分公司	林章釗	91.01.01	202,399	0.1	65,288	0.03	-	-	淡水工商會統科	-	-	-	-	-
台中分公司	林維崧	87.06.01	143,430	0.07	53,053	0.03	-	-	逢甲大學企管系	-	-	-	-	-
高雄分公司	董文堂	89.05.01	114,465	0.06	-	-	-	-	世界新聞專科學校	-	-	-	-	-

註：1、不論職稱，凡職位相當於總經理、副總經理或協理者，均應予揭露。

2、與擔任目前職位相關之經歷，如於前揭期間曾於查核簽證會計師事務所或關係企業任職，應敘明其擔任之職務及負責之職務。

3、如提供汽車、房屋及其他專屬個人之支出時，應揭露所提供資產之性質及成本、實際成本或按公平市價設算之租金及其他給付

(四) 董事及監察人資料

92年03月31日

職稱 (註1)	姓名	選任日期	任期	選任時持有股份		現在持有股數		配偶、未成年子女現在持有股份		利用他人名義持有股份		主要經(學)歷(註二)	目前兼任其他公司之職務	具配偶或二親等以內關係之其他主管、董事或監察			最近年度之酬勞
				股數	持 股 比 率	股數	持 股 比 率	股數	持 股 比 率	股數	持 股 比 率			股數	持 股 比 率	職稱	
董事長	易致(股)公司代表人 李正漢	90.05.29	三年	2,789,365	1.64	3,236,917	1.62	0	0	0	0	美國 USIU 碩士	大峰建設工程(股)公司董事長；建成開發(股)、財成企業(股)公司常務董事；都和企業(股)、總成企業(股)、海華建設(股)公司董事	董事 董事	李正宗 李正都	兄弟	2,574,000 元
董事	吉承工業(股)公司代表人杜子雲	90.05.29	三年	840,996	0.49	891,455	0.45	0	0	0	0		無	無	無	無	144,000 元
董事	建怡實業(股)公司代表人李正宗	90.05.29	三年	3,493,017	2.05	4,053,471	2.03	0	0	0	0	淡江文理學院畢業	建成開發(股)、海華建設(股)、公司董事長；都和企業(股)、總成企業(股)公司董事；統成建設(股)、財成企業(股)公司常務董事	董事 董事	李正漢 李正都	兄弟	120,000 元
董事	都和企業(股)公司代表人李正都	90.05.29	三年	4,414,753	2.60	5,223,099	2.61	0	0	0	0	實踐家專畢業	統成建設(股)、總成企業(股)、財成企業(股)公司董事長；建成開發(股)、大峰建設工業(股)公司常務董事；海華建設(股)公司董事	董事 董事	李正宗 李正漢	兄弟	120,000 元
董事	建成開發(股)公司代表人賴義龍	90.05.29	三年	5,728,797	3.37	6,647,981	3.32	0	0	0	0	國立政治大學 EMBA 碩士	財成企業(股)公司董事；總成企業(股)公司監察人	無	無	無	120,000 元

董事	大峰建設工程(股)公司 代表人陳憲夫	90.05.29	三年	10,432,930	6.14	12,106,892	6.05	0	0	0	0	私立東吳大學 會計系畢業	財成企業(股)、總成企業 (股)、財瑞企業(股)公司 董事； 聚冠企業(股)公司監察 人	無	無	無	120,000 元
董事	陳明傑	90.05.29	三年	258,816	0.15	300,343	0.15	0	0	0	0	台北工專化學 工程科畢業	無	無	無	無	120,000 元
董事	游詠光	90.05.29	三年	148,667	0.09	157,587	0.08	62,595	0.03	0	0	淡江文理學院 水土保持科畢 業	建基(股)公司常務董事； 國勝工程(股)公司董事 長；達東消防有限公司 董事	無	無	無	120,000 元
董事	李正津	90.05.29	三年	331,996	0.20	226,915	0.11	651,260	0.33	0	0	日本拓殖大學 商學部畢業	台聯貨運(股)公司、日 新企業(股)公司董事； 大峰建設工程(股)公 司、瑞山礦業(股)公司監 察人	無	無	無	120,000 元
監 察 人	大峰建設工程(股)公 司代表人楊天慶	90.05.29	三年	10,432,930	6.14	12,106,892	6.05	0	0	0	0	彰化高商畢業	總成企業(股)公司董事； 建怡實業(股)、易致(股) 公司監察人	無	無	無	120,000 元
監 察 人	張言淵	90.05.29	三年	400,000	0.24	424,000	0.21	9,178	0.005	0	0	永靖高職畢業	無	無	無	無	70,000 元
監 察 人	黃朝榮	90.05.29	三年	261,582	0.15	303,551	0.15	0	0	0	0	台北工專畢業	寶山建設(股)公司監察 人	無	無	無	120,000 元

註一：屬法人股東代表者，應註明法人股東名稱並應填列下表。

註二：與擔任目前職位相關之經歷，如有前揭期曾於查核簽證會計師事務所或關係企業任職，應敘明其擔任之職務及負責之職務。

註三：包括支付每一董事、監察人之車馬費及酬勞，若董事兼任經理人者，其酬勞應分別按其身份揭露。

(五) 法人股東之股東名稱

91年12月31日

法人股東名稱	法人股東之主要股東
易致股份有限公司	李正漢、李楊秀娟、楊得松、楊得輝、王坤水、楊天慶、曾正光、張永盛、賴義龍、楊秀梅
吉承工業股份有限公司	杜宗龍、林照美、杜琮黃、杜子雲、杜啓祥、杜啓禎、杜啓中、杜啓堯、杜啓仁
建成開發股份有限公司	都和企業(股)公司、建怡實業(股)公司、易致(股)公司、楊博文、李正宗、財瑞企業(股)公司、李張月華、大峰建設工程(股)公司、凱亘(股)公司、張勁翔
建怡實業股份有限公司	李正宗、李張月華、王坤水、楊天慶、張占魁、張啓川、鄭立華、李柏緯
都和企業股份有限公司	李正都、李正宗、李正漢、李珮芬、李楊秀娟、楊天慶、李張月華、李吳青芳、李佳家
大峰建設工程股份有限公司	財成企業(股)公司、凱亘(股)公司、李正漢、都和企業(股)公司、張家根、楊博文、李楊秀娟、建怡實業(股)公司、李正宗、財瑞企業(股)公司

(六) 董事及監察人資料

姓名 (註1)	條件	具有五年以上商務、法律、財務或公司業務所須之工作經驗。	符合獨立性情形(註2)							備註
			1	2	3	4	5	6	7	
易致(股)公司代表人李正漢	✓	✓	✓	✓			✓	✓		
吉承工業(股)公司代表人杜子雲	✓	✓	✓	✓	✓	✓	✓	✓		
建怡實業(股)公司代表人李正宗	✓	✓	✓	✓			✓	✓		
都和企業(股)公司代表人李正都	✓	✓	✓				✓	✓		
建成開發(股)公司代表人賴義龍	✓	✓	✓	✓	✓	✓	✓	✓		
大峰建設工程(股)公司代表人陳憲夫	✓	✓	✓	✓			✓	✓		
陳明傑	✓	✓	✓	✓	✓	✓	✓	✓	✓	
游永光	✓	✓	✓	✓			✓	✓		
李正津	✓	✓	✓	✓			✓	✓		
大峰建設工程(股)公司代表人楊天慶	✓	✓	✓	✓			✓	✓		
張言淵	✓	✓	✓	✓	✓	✓	✓	✓	✓	
黃朝榮	✓	✓	✓	✓	✓	✓	✓	✓	✓	

註1：欄位多寡視實際數調整。

註2：(1) 非為公司之受僱人或其關係企業之董事、監察人或受僱人。

(2) 非直接或間接持有公司已發行股份總額百分之一以上或持股前十名之自然人股東。

(3) 非前二欄之人之配偶或其二親等以內直系親屬。

(4) 非直接或間接持有公司已發行股份總額百分之五以上法人股東之董事、監察人、受僱人或持股前五名法人股東之董事、監察人、受僱人。

(5) 非與公司有財務、業務往來之特定公司或機構之董事、監察人、經理人或持股百分之五以上股東。

(6) 非為最近一年內提供公司或關係企業財務、商務、法律等服務、諮詢之專業人士、獨資、合夥、公司或機構團體之企業主、合夥人、董事(理事)、監察人(監事)、經理人及其配偶。

(7) 非為公司法第二十七條所訂之法人或代表人。

(七) 董事、監察人、經理人及大股東股權變動情形

職稱（註一）	姓名	91 年度		92 年度截至 3 月 31 日止	
		持有股數增（減）數	質押股數增（減）數	持有股數增（減）數	質押股數增（減）數
董事長	易致（股）公司 代表人李正漢	—	—	—	—
董事	吉承工業（股）公司 代表人杜子雲	—	—	—	—
董事	建怡實業（股）公司 代表人李正宗	—	—	—	—
董事	都和企業（股）公司 代表人李正都	—	—	—	—
董事	建成開發（股）公司 代表人賴義龍	—	—	—	—
董事	大峰建設工程（股） 公司代表人陳憲夫	—	—	—	—
董事	陳明傑	—	—	—	—
董事	游永光	—	—	—	—
董事	李正津	(125,000)	—	—	—
監察人	大峰建設工程（股） 公司代表人楊天慶	—	—	—	—
監察人	張言淵	—	—	—	—
監察人	黃朝榮	—	—	—	—
經理人	林仲修	—	—	—	—
經理人	周玉龍	—	—	—	—
經理人	魏宗元	—	—	—	—
經理人	王振溢	—	—	—	—
經理人	林章釗	—	—	—	—
經理人	林維崧	—	—	—	—
經理人	黃漢祺	—	—	—	—
經理人	董文堂	—	—	—	—
經理人	羅瑞元	—	—	—	—
經理人	吳文輝	(48,000)	—	(45,000)	—
經理人	黃明進	—	—	—	—
經理人	黃清傳	—	—	—	—

註一：持有公司股份總額超過百分之十股東應註明為大股東，並分別列示。

(八) 綜合持股比例

單位：股；%

轉投資事業 （註）	本公司投資		董事、監察人、經理人及直接或間接控制事業之投資		綜合投資	
	股數	持股比例	股數	持股比例	股數	持股比例
無	—	—	—	—	—	—

註：係公司之長期投資。

三、公司資本及股份

(一)、股本來源

年 月	發行價格	核定股本		實收股本		備註		
		股 數	金 額	股 數	金 額	股本來源	以現金以外之財產抵充股款者	其 他
(以前年度詳閱公開說明書) 90.7	10 元	2 億股	20 億元	2 億股	20 億元	現金增資二億四佰萬； 盈餘轉增資九 仟六百萬元	---	(90)台財證(一)第 141707 號 函

註 1：應填列截至年報刊印日止之當年度資料。

註 2：增資部分應加註生效（核准）日期與文號。

註 3：以低於票面金額發行股票者，應以顯著方式標示。

註 4：以貨幣債權、技術、商譽抵充股款者，應予敘明，並加註抵充之種類及金額。

註 5：屬私募者，應以顯著方式標示。

股 份 種 類	核 定 股 本			備 註
	流通在外股份(註)	未 發 行 股 份	合 計	
普通股	186,000,000 股（上市股，及已扣除庫藏股 14,000,000 股）	0	200,000,000 股	

註：請註明該股票是否屬上市或上櫃公司股票（如為限制上市或上櫃買賣者，應予加註）。

(二)、股東結構

91 年 12 月 31 日

數 量 股 東 結 構	政 府	金 融	其 他	個 人	外 國 機 構 及 外 人	合 計
	機 構	機 構	法 人	人	人	
人 數	1	2	27	2,583	4	2,617
持有股數（股）	256,000	471,000	98,753,313	100,299,111	220,576	200,000,000
持股比例（%）	0.128	0.236	49.377	50.150	0.110	100.00

(三)、股權分散情形

普通股：每股面額十元

91年12月31日

持 股 分 級	股東人數	持有股數	持股比例(%)
1 至 999	948	143,610	0.072
1,000 至 5,000	501	1,304,579	0.652
5,001 至 10,000	275	2,070,287	1.035
10,001 至 15,000	131	1,584,866	0.792
15,001 至 20,000	113	2,017,440	1.009
20,001 至 30,000	137	3,150,484	1.575
30,001 至 50,000	145	5,668,369	2.834
50,001 至 100,000	127	9,609,398	4.805
100,001 至 200,000	103	13,878,799	6.939
200,001 至 400,000	64	17,483,980	8.742
400,001 至 600,000	25	12,736,076	6.368
600,001 至 800,000	9	5,812,733	2.906
800,001 至 1,000,000	9	7,579,413	3.790
1,000,001 以上	30	116,959,966	58.480
以上自行按實際狀況分級			
合 計	2617	200,000,000	100.00

(四)、主要股東名單：

股份	持有股數	持股比例%
主要股東名單		
易致(股)公司	3,236,917	1.62%
吉承工業(股)公司	891,455	0.45%
建怡實業(股)公司	4,053,471	2.03%
都和企業(股)公司	5,223,099	2.61%
建成開發(股)公司	2,042,173	1.02%
大峰建設工程(股)公司	12,106,892	6.05%
寶山建設(股)公司	5,990,066	3.0%
建基(股)公司	2,873,366	1.44%
財成企業(股)公司	10,419,935	5.21%

益廣企業開發（股）公司	10,755,820	5.38%
-------------	------------	-------

(五)、最近二年度每股市價、淨值、盈餘及股利資料

項 目		年 度		備 註
		9 0 年	9 1 年	
每股市價 (註1)	最 高	11.50	10.45	
	最 低	6.80	6.55	
	平 均	9.04	8.5	
每股淨值 (註2)	分 配 前	10.67	12.26	
	分 配 後	10.16	尚未分配	
每股	加權平均股數	175,708	186,000	
盈餘	每 股 盈 餘 (註3)	0.52	0.91	
每股股利	現 金 股 利	---	尚未分配	
	無 償 盈 餘 配 股	---	尚未分配	
	配 股 資 本 公 積 配 股	---	尚未分配	
	累 積 未 付 股 利 (註4)	---	---	
投資	本 益 比 (註5)	17.38	9.38	
報酬	本 利 比 (註6)	---	尚未分配	
分析	現 金 股 利 殖 利 率 (註7)	---	尚未分配	

註 1：列示各年度最高及最低市價、並按各年度成交值與成交量計算各年度平均市價。

註 2：請以年底已發行之股數為準並依據次年度股東會決議分配之情形填列。

註 3：如有因無償配股等情形而須追溯調整者，應列示調整前及調整後之每股盈餘。

註 4：權益證券發行條件如有規定當年度未發放之股利得累積至有盈餘年度發放者，應分別揭露截至當年度止累積未付之股利。

註 5：本益比＝當年度每股平均收盤價／每股盈餘。

註 6：本利比＝當年度每股平均收盤價／每股現金股利。

註 7：現金股利殖利率＝每股現金股利／當年度每股平均收盤價。

註 8：應填列截至至年報刊印日止之當年度資料。

(六)、公司股利政策及執行狀況：

1. 本公司將考量公司所處環境及成長階段，因應未來資金需求及長期財務規劃，並滿足股東對現金流入之需求，發放股東股利，其中現金股利不得低於股利總額之百分之十，惟此項盈餘分派之種類及比率，得視當年度實際獲利及資金狀況經股東會決議調整之。
2. 本次股東會擬議股利分配之情形：
 本次股東會決議自累積未分配盈餘中提撥新台幣 111,600,000 元，配發現金股利，每股配發新台幣 0.6 元及自累積未分配盈餘中提撥新台幣

102,300,000 元，撥充資本發行新股 10,230,000 股，每股面額新台幣 10 元整，全數發行，原股東按除權基準日股東名簿所載持股，每仟股無償配發 55 股。

(七)、本次股東會擬議之無償配股對公司營業績效及每股盈餘之影響：無。

(八)、員工分紅及董事、監察人酬勞之成數及範圍：

1、公司章程所載員工分紅及董事、監察人酬勞之成數及範圍：

依公司章程第三十二條所載：

每年決算如有盈餘時，除依法完納各項稅金外，應先彌補以往年度虧損，再提百分之十為法定公積，並於必要時得酌予保留盈餘外，次撥付股東股息(不得超過年息六厘)，如尚有盈餘再作百分比分派如下：

(1)董事及監察人酬勞金百分之七點五。

(2)員工紅利百分之七點五。

(3)股東紅利百分之八十五。

2、董事會通過之擬議配發員工分紅等資訊：

(1)配發員工現金紅利：新台幣 9,026,470 元及董事、監察人酬勞：新台幣 9,026,470 元。

(2)擬議配發員工紅利股數及其佔盈餘轉增資之比例：0

(3)考慮擬議配發員工紅利及董事、監察人酬勞後之設算每股盈餘：\$ 0.82

3、上年度盈餘用以配發員工紅利及董事、監察人酬勞情形：無。

(九)、公司買回本公司股份情形：

92 年 3

月 31 日止

買回期次(註)	第一次(期)	第二次(期)	第三次(期)	第四次(期)
買回目的	轉讓予員工	轉讓予員工	轉讓予員工	轉讓予員工
買回期間	90.01.29~90.03.28	90.04.02~90.06.01	90.06.11~90.08.10	90.08.07~90.10.06
買回區間價格	8~12	10~12	9~12	8.5~10.5
已買回股份種類及數量	普通股 6,000,000	普通股 2,000,000	普通股 2,000,000	普通股 4,000,000
已買回股份金額	64,619,006	19,310,673	20,533,572	38,038,310
已辦理銷除及轉讓之股份數量	0	0	0	0
累積持有本公司股份數量	6,000,000	8,000,000	10,000,000	14,000,000
累積持有本公司股份數量占已發行股份總數比率(%)	3.53%	4.71%	5.88%	8.24%

註：欄位多寡視實際發行次數調整。

(十)、公司債(含海外公司債)及參與發行海外存託憑證：無。

(十一)、員工認股權憑證及併購(包括合併、收購及分割)：無

參、營運概況

一、業務內容

(一) 業務範圍:

本公司屬於產物保險事業，從事各種保險之銷售及其有關業務之經營業務主要內容，公司目前之商品及服務項目

- (1).火災保險：a.火險 b.火險附加險 c.住宅地震險
- (2).海上保險：a.貨物運輸保險 b.船體保險 c.漁船保險 d.貨物運送責任保險
- (3).汽車保險：a.汽車車體損失險 b.汽車第三人責任保險 c.強制汽車責任保險 d.強制機車責任保險 e.竊盜損失險 f.乘客責任險 g.附加險
- (4).工程保險：a.營造綜合保險 b.安裝工程綜合保險 c.電子設備綜合保險 d.營建機具綜合保險 e.鍋爐保險 f.機械保險 g.工程履約保證保險
- (5).責任保險：a.公共意外責任保險 b.電梯意外責任保險 c.營繕承辦人意外責任保險 d.僱主意外責任保險 e.產品責任保險 f.高爾夫球員責任保險 g.保全業責任保險 h.大眾捷運系統旅客運送責任保險 i.建築師工程師專案責任保險 j.會計師責任保險 k.律師責任保險 l.金融業保管箱責任保險 m.醫師業務責任保險 n.醫院綜合保險 o.保險代理人經紀人專業責任保險 p.旅行業綜合責任保險 q.第一藥物臨床試驗責任保險 r.第一僱主意外責任保險附加員工團體傷害保險 s. 第一個人旅遊綜合保險 t.第一高爾夫球員綜合保險
- (6).保證保險：a.員工誠實保證保險 b.消費者貸款信用保證保險 c.住宅抵押貸款償還保證保險
- (7).其他財產保險：a.現金保險 b.竊盜損失保險 c.銀行業綜合保險 d.商業動產流動保險 e.藝術品綜合保險 f.商店綜合保險
- (8).再保險業務：各種產物再保險

(二) 公司主要商品之營業比重:

九十一年度各險佔保費收入比重表

新台幣千元

險種	火險	水險	汽車險	其他險	合計
保費收入	819,139	286,678	2,454,489	666,598	4,226,904
再保費收入	17,147	7,521	187,855	64,413	276,936
合計	836,286	294,199	2,642,344	731,011	4,503,840

資料來源：1、91 年度經會計師查核簽證之財務報告。

2、上述保費收入係以毛額表示,未扣除直接投保折讓部分。

(三) 技術及研發概況：本公司每年提撥經費培養專業人士及研發新商品，故不需再投入額外之研發之費用。

二、市場及產銷概況

(一) 公司主要商品之銷售、提供地區及市場佔有率：

1、主要商品之銷售及市場佔有率：

新台幣千元; %

險種	91 年本公司直接 簽單保費收入	91 年國內產險市場 簽單保費收入	市場佔有率
火災保險	819,139	23,653,529	3.46%
海上保險	286,678	7,414,548	3.87%
汽車保險	2,454,489	48,490,118	5.06%
其他險	666,598	21,800,600	3.06%
合計	4,226,904	101,358,795	4.17%

2、提供地區：

金額：仟元

地區	金額	%
總公司	1,621,674	38.37
北縣分公司	624,052	14.76
桃竹分公司	564,424	13.35
台中分公司	585,299	13.85
台南分公司	404,680	9.57
高雄分公司	426,775	10.10
合計	4,226,904	100.00

(二) 市場未來之供需狀況：

1· 供給面

(1) 因應費率自由化與市場國際化，持續研發與推出新保險商品及新保險組合。

(2) 政府政策性推動住宅與地震基本保險。

2· 需求面

(1) 汽機車第三人強制責任保險持續加強宣導實施，提升國人對強制保險的重視，帶動汽機車任意責任保險業務之成長。

(2) 中東戰爭，帶動進出口貨物保險需求增加。

(3) 新制住宅火災及地震基本保險政策性推出。

(4) 各縣市陸續推動消費場所強制投保公共意外責任保險，帶動公共意外保險業務之成長。

(三)發展遠景之有利與不利因素：

1．有利因素：

- (1) 各類型傷害險組合商品陸續推出，增加意外險業務發展空間。
- (2) 恐怖主義及中東戰爭風險仍在，短期內兵險費率難望再調回原費率，投保意願亦再次增高，故有利於保費之收入。
- (3) 天災事故所致痛苦經驗，政府、企業體及一般民眾提及天災預防意識，有利於商業火險、工程險等業務拓展。
- (4) 費率自由化實施後市場趨於穩定，惡性情況獲得改善。

2．不利因素：

- (1) 由於傳統產業持續外移，減少企業投資，不利業務成長。
- (2) 營運獲利因市場激烈競爭，而受到影響。
- (3) 近年來國內外天災事故不斷發生，國際再保公司嚴重損失，本國產險業需付出較高再保保費，再保佣金收入降低，以及減低天災再保額度等不利影響。
- (4) 長期住宅火險業務改為一年期保單，減少此類業務保費收入。

3．因應之道：

- (1) 積極開發新產品，避開與同業之價格競爭，增加獲利機會。
- (2) 注重產品新組合，以創新的包裝，尋求市場區隔，創造相對競爭優勢。
- (3) 異業結盟以增加營業通路，開拓業務來源。
- (4) 加強火災現場之查勘及對保戶風險管理之建議，降低火險損率，使火災保險經營趨於穩定，並提供企業安全診斷等服務，建立損害防阻及風險評估，以爭取再保市場之支持。

(四) 主要產品之重要用途及產製過程

1.重要用途

產物保險乃是提供企業、家庭及個人有關財產、責任及意外損害補償之保障，亦即是社會安定與經濟繁榮之基石，並可提供國家建設所需之資金。因此，保險事業之發展，已成為近代國家經濟發展及社會福利之重要指標之一。

2.產製過程

產物保險公司所設計簽發之保險商品需經財政部按損失率高低及費用率等因素核定保險費率，且保單條款需經主管機關核准通過後始可簽發。

(五) 主要原料供應狀況：本公司非製造業，故不適用。

(六) 最近三年度毛利率重大變化之說明：

單位：新台幣仟元

項目 年度	營業收入淨額	營業成本	營業毛利	毛利率(%)	變動比率
89年度	7,787,181	6,996,564	790,617	10.15%	7.07%
90年度	9,758,349	9,008,310	750,039	7.69%	-24.24%
91年度	8,174,354	7,304,283	870,071	10.64%	38.36%

註：資料來源係經會計師簽證之財務報告

(七) 主要進銷貨客戶名單：

- 1、最近二年度任一年度中曾佔銷貨總額百分之十以上之客戶名單及其最近三年度中各年度之銷貨金額及比例：無。
- 2、最近二年度任一年度中曾佔進貨總額百分之十以上之客戶名單及其最近三年度中各年度之進貨金額及比例：不適用。

(八) 最近二年度生產量值：不適用。

(九) 最近二年度承保量值：

單位：件，新台幣仟元

項目 年度	火災保險		海上保險		汽車保險		其他險		合計(註)	
	件數	保費	件數	保費	件數	保費	件數	保費	件數	保費
90	75,955	770,752	143,056	273,524	768,278	2,458,498	55,349	600,727	1,042,638	4,103,501
91	68,653	819,139	140,682	286,678	816,574	2,454,489	37,390	666,598	1,063,299	4,226,904

註：保費收入不包括再保險部份。

三、最近二年度及截至年報刊印日止從業員工資料

92年3月

31日

年	度	90年度	91年度	當年度截至 92年3月31日
員工 人數	總公司	282人	323人	326人
	分支單位	455人	434人	438人
	合計	737人	757人	764人
平均年齡		35歲	35.2歲	35.4歲
平均服務年資		8.5年	8.5年	8.6年
學歷	博士	---		

分佈 比率	碩 士	6 人	9 人	10 人
	大 專	436 人	484 人	489 人
	高 中	285 人	253 人	254 人
	高 中 以 下	10 人	11 人	11 人

四、環保支出情形：(無)

五、勞資協議情形：

(一) 本公司員工除依法令規定享有勞工保險及全民健保外，亦為全體員工投保員工團體保險，增加員工生活保障。並設「職工福利委員會」，專責推動婚喪喜慶補助、急難救助及旅遊、社團等各項員工福利活動。

(二) 本公司自 87 年 4 月 1 日起納入勞基法適用單位，除一本勞資和諧共存共榮之經營理念，持續照顧員工生活，更依照相關法令規定，成立勞工退休準備金監督委員會，按月提存退休準備金，並透過勞資會議與員工充分溝通訂定工作規則，建立溝通管道與互動模式，勞資雙方相處融洽。

(三) 最近二年度因勞資糾紛所遭受之損失：(無)

六、重要契約

契約性質	當事人	契約起訖日期	主要內容	限制條款
普通代理人合約	凱興保險代理人有限公司等 35 家	91.01.01 至 91.12.31	代理經營產物保險業務	無
再保合約	所有參與合約再保人， 首席再保人為 MUNICH RE、SWISS RE	91.01.01 至 91.12.31	公司各險直接承保業務之再保險業務	除合約訂有除外不保項目之外，無

七、訴訟或非訴訟事件：

1. 公司最近三年度及截至年報刊印日止已判決確定或目前尚在繫屬中之重大訴訟、非訟或行政爭訟事件：無

2. 公司董事、監察人、總經理、持股比例達百分之十以上之大股東及從屬公司最近三年度及截至公開說明書刊印日止已判決確定或目前尚在繫屬中之重大訴訟、非訟或行政爭訟事件：無

八、本年度取得或處分不動產或長期投資計劃：

(一) 最近年度及截至年報刊印日止公司及子公司重大資產買賣情形：

取得重大資產資料：

單位：新台幣千元； 92 年 3 月 31 日

資產名稱	取得年月	購價	賣方	與公司之關係	使用情形
無					

註：係填列取得價額達實收資本額百分之二十或三億元以上之資產，如取得基金者，得彙總揭露。

處分重大資產資料：

92 年 3 月 31 日

資產名稱	取得年月	處分年月	未折減餘額	處分價格	處分損益	買方	與公司之關係

無							
---	--	--	--	--	--	--	--

註：係填列處分價額達實收資本額百分之二十或三億元以上之資產，如處分基金者，得彙總揭露。

(二) 本年度取得或處分長期投資計劃：無

肆、資金運用計劃執行情形

一、本年度擬擴充業務之計劃內容：

- (一) 水險：
- 1.積極協助高雄小港地區大型圍網漁船及遠洋鮪釣船業務之招攬。
 - 2.配合保代經紀人及企展群拓展中、大型水險客戶。
- (二) 火險：
- 1.拓展保經業務以取得中、大型客戶。
 - 2.培育專屬人才，加強直接客戶之拓展。
 - 3.加強行庫業務之拓展及維繫。
- (三) 車險：
- 1.開發新代業務，提昇舊保代之業務。
 - 2.銀行通路業務之配合。
 - 3.營業車業務量之提昇。
- (四) 其他險：
- 1.配合民法保證人制度的修訂，開發大型企業員工誠實險業務。
 - 2.銀行通路拓展傷害險業務。
 - 3.配合保代經紀人業務及企展群推廣責任險業務。
 - 4.拓展強制公共責任險業務。
- (五) 行銷專案：
- 1.配合銀行通路，推出銷售專案商品。
 - 2.建立策略聯盟伙伴，爭取異業結盟。
 - 3.建構直效行銷，提昇對客戶之服務與需求商品銷售

二、資金運用計劃執行情形

(一) 增資計劃

資金來源：無

(二) 前次增資計劃執行情形

盈餘轉增資玖仟陸佰萬元，暨現金增資貳億零肆佰萬元，合計參億元正，由於增資後自有資金增加，財務操作空間加大，為九十年度之盈餘有所助益。

伍、財務概況

一、最近五年度簡明資產負債表及損益表資料

(一) 簡明資產負債表

單位：新台幣千元

年 度 目	最近五年度財務資料(註1)					備 註	
	91年	90年	89年	88年	87年		
流動資產	4,861,045	5,110,674	4,642,129	5,212,951	4,858,102		
基金及長期投資	1,865,786	1,752,258	1,800,846	1,154,286	869,730		
固定資產(註2)	488,580	494,557	478,065	484,978	497,509		
無形資產							
其他資產	290,999	171,070	96,348	98,996	108,582		
資產總額	7,987,410	8,231,559	7,272,388	7,037,211	6,333,923		
流動負債	分配前	5,456,069	2,313,983	1,403,609	1,598,887	1,333,737	
	分配後	尚未分配	2,313,983	1,403,609	1,600,616	1,408,487	
長期負債	250,667	246,887	240,523	229,943	231,469		
負債總額	分配前	5,706,736	6,246,445	5,308,844	5,390,027	4,956,991	
	分配後	尚未分配	尚未分配	5,308,844	5,391,756	4,956,991	
股本	2,000,000	2,000,000	1,700,000	1,400,000	1,150,000		
資本公積	69,658	69,701	69,701	69,701	75,451		
保留盈餘	分配前	380,737	210,763	215,975	177,483	151,481	
	分配後	尚未分配	210,806	119,975	81,954	76,731	
長期股權投資 未實現跌價損失	27,219	152,848	22,132				
累積換算調整數							
股東權益 總額	分配前	2,280,674	1,985,114	1,963,544	1,647,184	1,376,932	
	分配後	尚未分配	1,985,114	1,963,544	1,645,455	1,376,932	

註1：凡未經會計師查核簽證之年度，應予註明。

註2：當年度曾辦理資產重估價者，應予列註辦理日期及重估增值金額。

註3：上市或股票已在證券商營業處所買賣之公司並應列示截至年報刊印日之前一季止，另財務資料是否經會計師簽證、核閱或兩者皆否，應予註明。

註4：上稱分配後數字，請依據次年度股東會決議之情形填列。

註5：財務資料經主管機關通知應自行更正或重編者，應以更正或重編後之數字列編，並註明其情形及理由。

註6：本公司90、91年庫藏股票142,502千元

(二)損益表資料

簡明損益表

單位：新台幣千元

年 度 項 目	最近五年度財務資料(註1)					備 註
	91年	90年	89年	88年	87年	
營業收入	8,174,354	9,758,349	7,787,181	7,969,034	7,403,288	
營業毛利	870,071	757,954	798,673	755,275	756,411	
營業損益	218,381	114,751	170,852	125,357	88,797	
營業外收入	3,356	10,348	14,376	3,650	4,816	
營業外支出	6,506	6,855	9,707	8,355	9,478	
繼續營業部門 稅前損益	215,231	118,244	175,521	120,652	84,135	
繼續營業部門 損益	169,931	90,788	134,021	100,752	73,479	
停業部門損益						
非常損益						
會計原則變動 之累積影響數						
本期損益	169,931	90,788	134,021	100,752	73,479	
每股盈餘	0.91	0.52	0.81	0.69	0.57	

註1：凡未經會計師查核簽證之年度，應予註明。

2：上市或股票已在證券商營業處所買賣之公司並應列示截至年報刊印日之前一季止，另財務資料是否經會計師簽證、核閱或兩者皆否，應予註明。

3：停業部門損益、非常損益及會計原則變動之累積影響數以減除所得稅後之淨額列示。

4：財務資料經主管機關通知應自行更正或重編者，應以更正或重編後之數字列編，並註明其情形及理由。

(三) 最近五年度簽證會計師姓名及查核意見

簽證年度	簽證會計師	查 核 意 見
87年度	涂三遷、林谷同	保留意見 (註)
88年度	涂三遷、林谷同	無保留意見
89年度	涂三遷、林谷同	無保留意見
90年度	涂三遷、林谷同	無保留意見
91年度	涂三遷、林谷同	無保留意見

註：退休金之會計處理自85年度起改採用新頒佈之財務會計準則公報處理。

二、最近五年度財務分析

分析項目 (註2)		最近五年度財務分析					備註	
		91年	90年	89年	88年	87年		
財務結構 (%)	負債占資產比率	71.45	75.88	73.00	76.59	78.26		
	長期資金占固定資產比率	518.10	451.31	461.04	387.05	323.29		
償債能力 %	流動比率	328.37	220.86	330.73	326.04	364.25		
	速動比率	316.14	208.64	325.16	324.72	355.89		
	利息保障倍數	4,316.91	1,983.77	29.11	2,459.71	1,512.13		
經營能力	應收款項週轉率(次)	4.47	4.76	4.68	5.39	5.30		
	平均收現日數	82	76.68	77.99	66.24	67.47		
	存貨週轉率(次)							
	應付款項週轉率(次)							
	平均銷貨日數							
	固定資產週轉率(次)	16.73	19.65	15.74	15.75	14.60		
	總資產週轉率(次)	1.02	1.23	1.05	1.16	1.16		
獲利能力	資產報酬率(%)	2.16	1.61	2.54	1.88	1.44		
	股東權益報酬率(%)	7.97	4.60	7.42	6.66	5.67		
	占實收資本% 比率	營業利益	10.92	5.74	10.05	8.95	7.72	
		稅前純益	10.76	5.91	10.32	8.62	7.32	
	純益率(%)	2.08	1.24	2.25	1.27	1.02		
	每股盈餘(元)	0.91	0.52	0.81	0.69	0.57		
現金流量	現金流量比率(%)	0.05	註6	15.87	28.00	註6		
	現金流量允當比率(%)	29.21	0.26	33.70	註6	註6		
	現金再投資比率(%)	0.01	註6	4.40	8.11	註6		
槓桿度	營運槓桿度	2.29	5.30	3.84	4.50	9.95		
	財務槓桿度	1.02	1.06	1.04	1.04	1.07		

註1：未經會計師查核簽證之年度，應予註明。

註2：年報本表末端，應列示如下之計算公式：

註3：上市或股票已在證券商營業處所買賣之公司並應將截至年報刊印日之前一季止之當年度財務資料併入分析。

1.財務結構

(1)負債占資產比率=負債總額/資產總額。

(2)長期資金占固定資產比率=(股東權益淨額+長期負債)/固定資產淨額。

2.償債能力

(1)流動比率=流動資產/流動負債。

(2)速動比率=(流動資產-存貨-預付費用)/流動負債。

(3)利息保障倍數=所得稅及利息費用前純益/本期利息支出。

3.經營能力

(1)應收款項(包括應收帳款與因營業而產生之應收票據)週轉率=銷貨淨額/各期平均應收款項(包括應收帳款與因營業而產生之應收票據)餘額。

(2)平均收現日數=365/應收款項週轉率。

(3)存貨週轉率=銷貨成本/平均存貨額。

(4)應付款項(包括應付帳款與因營業而產生之應付票據)週轉率=銷貨成本/各期平均應付款項(包括應付帳款與因營業而產生之應付票據)餘額。

(5)平均銷貨日數=365/存貨週轉率。

(6)固定資產週轉率=銷貨淨額/固定資產淨額。

(7)總資產週轉率=銷貨淨額/資產總額。

4.獲利能力

(1)資產報酬率=[稅後損益+利息費用×(1-稅率)]/平均資產總額。

(2)股東權益報酬率=稅後損益/平均股東權益淨額。

(3)純益率=稅後損益/銷貨淨額。

(4)每股盈餘=(稅後淨利-特別股股利)/加權平均已發行股數。(註3)

5.現金流量

(1)現金流量比率=營業活動淨現金流量/流動負債。

(2)淨現金流量允當比率=最近五年度營業活動淨現金流量/最近五年度(資本支出+存貨增加額+現金股利)。

(3)現金再投資比率=(營業活動淨現金流量-現金股利)/(固定資產毛額+長期投資+其他資產+營運資金)。(註4)

6.槓桿度：

(1)營運槓桿度=(營業收入淨額-變動營業成本及費用)/營業利益(註5)。

(2)財務槓桿度=營業利益/(營業利益-利息費用)。

註3：前項每股盈餘之計算公式，在衡量時應特別注意下列事項：

1.以加權平均普通股股數為準，而非以年底已發行股數為基礎。

2.凡有現金增資或庫藏股交易者，應考慮其流通期間，計算加權平均股數。

3.凡有盈餘轉增資或資本公積轉增資者，在計算以往年度及半年度之每股盈餘時，應按增資比例追溯調整，無庸考慮該增資之發行期間。

4.若特別股為不可轉換之累積特別股，其當年度股利(不論是否發放)應自稅後淨利減除或增加稅後淨損。特別股若為非累積性質，在有稅後淨利之情況，特別股股利應自稅後淨利減除；如為虧損，則不必調整。

註4：現金流量分析在衡量時應特別注意下列事項：

1.營業活動淨現金流量係指現金流量表中營業活動淨現金流入數。

2.資本支出係指每年資本投資之現金流出數。

3.存貨增加數僅在期末餘額大於期初餘額時方予計入，若年底存貨減少，則以零計算。

4.現金股利包括普通股及特別股之現金股利。

5.固定資產毛額係指扣除累計折舊前的固定資產總額。

註5：發行人應將各項營業成本及營業費用依性質區分為固定及變動，如有涉及估計或主觀判斷，應注意其合理性並維持一致。

註6：營業活動淨現金流出，故不適用。

三、監察人審查報告書：

茲 准

董事會造送九十一年度營業報告、盈餘分配之議案及經會計師審核完竣之資產負債表損益表、主要財產之財產目錄、股東權益變動表、現金流量表，業經查核完竣，所有決算表冊尚無不合，爰依公司法第二百一十九條規定繕具報告，敬請 鑒核。

此 上

本公司九十二年股東常會

監察人 楊 天 慶

監察人 黃 朝 榮

監察人 張 言 淵

中 華 民 國 九 十 二 年 四 月 十 七
日

四、會計師查核報告書：

第一產物保險股份有限公司

會計師查核報告

第一產物保險股份有限公司民國九十一年十二月三十一日及九十年十二月三十一日之資產負債表，暨民國九十一年一月一日至十二月三十一日及九十年一月一日至十二月三十一日之損益表、股東權益變動表及現金流量表，業經本會計師查核竣事。上開財務報表之編製係管理階層之責任，本會計師之責任則為根據查核結果對上開財務報表表示意見。

本會計師係依照「會計師查核簽證財務報表規則」暨一般公認審計準則規劃並執行查核工作，以合理確信財務報表有無重大不實表達。此項查核工作包括以抽查方式獲取財務報表所列金額及所揭露事項之查核證據、評估管理階層編製財務報表所採用之會計原則及所作之重大會計估計，暨評估財務報表整體之表達。本會計師相信此項查核工作可對所表示之意見提供合理之依據。

依本會計師之意見，第一段所述財務報表在所有重大方面係依照「財產保險業財務業務報告編製準則」及「證券發行人財務報告編製準則」暨一般公認會計原則編製，足以允當表達第一產物保險股份有限公司民國九十一年十二月三十一日及九十年十二月三十一日之財務狀況，暨民國九十一年一月一日至十二月三十一日及九十年一月一日至十二月三十一日之營業成果與現金流量。

眾 信 聯 合 會 計 師 事 務 所

核准文號：(78)台財證(一)第 22476 號

會 計 師：涂 三 遷

會 計 師：林 谷 同

中 華 民 國 九 十 二 年 二 月 二 十 四 日

第一產物保險股份有限公司
資產負債表
民國九十一年十二月三十一日及九十年十二月三十一日

單位：新台幣千元

代碼	資 產	附 註	九十年十二月三十一日		九十一年十二月三十一日		代碼	負債及股東權益	附 註	九十年十二月三十一日		九十一年十二月三十一日	
			金 額	%	金 額	%				金 額	%	金 額	%
	流動資產						流動負債						
1100	現金及約當現金	二及三	\$ 1,968,240	24.64	\$ 1,741,640	21.16	2153 應付佣金			\$ 145,194	1.82	112,994	1.37
1130	短期投資淨額	二及四	1,009,476	12.64	454,815	5.53	2157 應付保險賠款與給付			706,595	8.85	\$ 1,624,251	19.73
1141	應收票據淨額	二及五	206,219	2.58	173,595	2.11	2160 應付再保業務款項			339,883	4.25	354,362	4.31
1156	應收保費淨額	二及五	504,769	6.32	566,121	6.88	2166 應付再保往來款項			140,250	1.75	121,287	1.47
1157	應攤回再保賠款		911,546	11.41	1,652,067	20.07	2178 其他流動負債	十		148,444	1.86	101,089	1.23
1166	應收再保往來款項	二及五	79,816	1.00	276,857	3.36	21XX 流動負債合計			1,480,366	18.53	2,313,983	28.11
1178	其他流動資產	二及六	180,979	2.27	245,579	2.98	長期負債						
11XX	流動資產合計		4,861,045	60.86	5,110,674	62.09	2515 土地增值稅準備			164,795	2.06	164,795	2.00
							2517 應計退休金負債	二及十一		85,872	1.08	82,092	1.00
1340	中期擔保放款	廿一	481,000	6.02	703,000	8.54	25XX 長期負債合計			250,667	3.14	246,887	3.00
							營業及負債準備						
	長期投資						2812 未滿期保費準備	十二		2,074,520	25.97	1,865,830	22.67
1441	長期股權投資淨額	二及七	248,478	3.11	466,310	5.67	2814 特別準備	十三		1,348,795	16.89	1,214,570	14.76
1444	長期債券投資	二及七及廿二	344,514	4.31	335,394	4.07	2817 賠款準備	十四		446,674	5.59	458,353	5.57
1448	不動產投資淨額	二及八	1,272,794	15.94	950,554	11.55	2807 營業及負債準備合計			3,869,989	48.45		
1440	長期投資合計		1,865,786	23.36	1,752,258	21.29	其他負債					3,538,753	43.00
							2821 存入保證金			21,472	0.27	14,372	0.17
	固定資產	二及八					2834 存入再保責任準備金	二		84,242	1.06	132,450	1.60
15X1	固定資產成本						28XX 其他負債合計			105,714	1.33	146,822	1.77
1501	土地		191,175	2.39	191,466	2.33	2XXX 負債合計			5,706,736	71.45	6,246,445	75.88
1521	房屋及建築		194,687	2.44	195,156	2.37	股東權益						
1551	什項設備		17,136	0.21	26,803	0.33	3101 股本	十七		2,000,000	25.04	2,000,000	24.30
15X8	重估增值		140,109	1.76	140,109	1.70	資本公積						
15XY	成本及重估增值		543,107	6.80	553,534	6.73	3202 處分資產增益			-	-	43	-
15X2	減：累計折舊		(56,521)	(0.70)	(59,053)	(0.72)	3203 土地重估增值準備			69,658	0.87	69,658	0.85
1571	未完工程		1,994	0.02	76	-	資本公積合計			69,658	0.87	69,701	0.85
15XX	固定資產淨額		488,580	6.12	494,557	6.01	保留盈餘	十八					
							3311 法定盈餘公積			101,505	1.27	92,421	1.12
18XX	其他資產	二及九	290,999	3.64	171,070	2.07	3321 特別盈餘公積			109,301	1.36	22,132	0.27
							3351 未分配盈餘			169,931	2.13	96,210	1.17
1XXX	資產總計		\$7,987,410	100.00	\$ 8,231,559	100.00	33XX 保留盈餘合計			380,737	4.76	210,763	2.56
							3410 未實現長期股權投資跌價損失	二		(27,219)	(0.34)	(152,848)	(1.86)
							3511 庫藏股票	二及十九		(142,502)	(1.78)	(142,502)	(1.73)
							3XXX 股東權益合計			2,280,674	28.55	1,985,114	24.12
							XXXX 負債及股東權益總計			\$7,987,410	100.00	\$ 8,231,559	100.00

(請參閱後附財務報表附註)

負責人：

經理人：

主辦會計：

第一產物保險股份有限公司
損 益 表
民國九十一年一月一日至十二月三十一日及
九十年一月一日至十二月三十一日

單位：新台幣千元
(除每股盈餘以元表示外)

代碼	項 目	附 註	九 十 一 年 度		九 十 年 度	
			金 額	%	金 額	%
	營 業 收 入					
4501	利 息 收 入		\$ 72,162	0.88	\$ 114,844	1.18
4506	保 費 收 入 淨 額		4,483,741	54.85	4,231,176	43.36
4507	再 保 佣 金 收 入		472,915	5.79	676,792	6.93
4509	攤 回 再 保 賠 款 與 給 付		910,434	11.14	2,633,377	26.99
4510	收 回 保 費 準 備	十二	1,831,219	22.40	1,776,023	18.20
4511	收 回 特 別 準 備	十三	87,214	1.07	217,830	2.23
4514	收 回 賠 款 準 備	十四	24,605	0.30	22,040	0.23
4531	買 賣 票 券 利 益		143,321	1.75	41,924	0.42
4532	長 期 股 權 投 資 利 益		106,204	1.30	23	-
4533	不 動 產 投 資 利 益		42,385	0.52	44,169	0.45
4609	其 他 營 業 收 入		154	-	151	-
4100	營 業 收 入 合 計		<u>8,174,354</u>	<u>100.00</u>	<u>9,758,349</u>	<u>100.00</u>
	營 業 成 本					
5501	利 息 費 用		5,104	0.06	6,277	0.06
5506	再 保 費 支 出		1,943,687	23.78	2,240,349	22.96
5508	佣 金 費 用		652,249	7.98	646,221	6.62
5509	保 險 賠 款 與 給 付		2,404,619	29.42	4,092,175	41.94
5510	提 存 未 滿 期 保 費 準 備	十二	2,039,909	24.95	1,865,830	19.12
5511	提 存 特 別 準 備	十三	221,439	2.71	125,284	1.28
5512	安 定 基 金 支 出		8,356	0.10	7,915	0.08
5514	提 存 賠 款 準 備	十四	28,920	0.36	24,259	0.25
5000	營 業 成 本 合 計		<u>7,304,283</u>	<u>89.36</u>	<u>9,008,310</u>	<u>92.31</u>
6000	營 業 毛 利		<u>870,071</u>	<u>10.64</u>	<u>750,039</u>	<u>7.69</u>
	營 業 費 用					
5811	業 務 費 用		601,404	7.36	585,537	6.00
5821	管 理 費 用		50,286	0.61	49,751	0.51
5800	營 業 費 用 合 計		<u>651,690</u>	<u>7.97</u>	<u>635,288</u>	<u>6.51</u>
6000	營 業 利 益		<u>218,381</u>	<u>2.67</u>	<u>114,751</u>	<u>1.18</u>
	營 業 外 收 入 及 利 益					
4902	兌 換 盈 益	二	2,989	0.04	9,756	0.10
4929	什 項 收 入		367	-	592	-
4999	營 業 外 收 入 及 利 益 合 計		<u>3,356</u>	<u>0.04</u>	<u>10,348</u>	<u>0.10</u>
	營 業 外 支 出 及 損 失					
5999	營 業 外 支 出 及 損 失					
5902	兌 換 損 失	二	3,959	0.05	6,071	0.06
5929	什 項 支 出		2,547	0.03	784	0.01
5999	營 業 外 支 出 合 計		<u>6,506</u>	<u>0.08</u>	<u>6,855</u>	<u>0.07</u>
6300	稅 前 純 益		215,231	2.63	118,244	1.21
6400	所 得 稅 費 用	二及二十	(45,300)	(0.55)	(27,456)	(0.28)
6900	稅 後 純 益		<u>\$ 169,931</u>	<u>2.08</u>	<u>\$ 90,788</u>	<u>0.93</u>
7000	稅 前 基 本 每 股 盈 餘	十七	<u>\$1.16</u>		<u>\$0.67</u>	
	稅 後 基 本 每 股 盈 餘	十七	<u>\$0.91</u>		<u>\$0.52</u>	

(請參閱後附財務報表附註)

負責人：

經理人：

主辦會計：

第一產物保險股份有限公司
股東權益變動表
民國九十一年一月一日至十二月三十一日及九十年一月一日至十二月三十一日

單位：新台幣千元

項 目	股 本	資 本 公 積	保 留 盈 餘			合 計	未實現長期股權		合 計
			法 定 公 積	特 別 公 積	累 積 盈 餘		投 資 損 失	庫 藏 股 票	
民國九十年一月一日餘額	\$ 1,700,000	\$ 69,701	\$ 79,019	\$ -	\$ 136,956	\$ 215,975	\$ (22,132)	\$ -	\$ 1,963,544
民國八十九年度盈餘分配：									
提列法定公積	-	-	13,402	-	(13,402)	-	-	-	-
提列特別公積	-	-	-	22,132	(22,132)	-	-	-	-
盈餘轉增資	96,000	-	-	-	(96,000)	(96,000)	-	-	-
現金增資	204,000	-	-	-	-	-	-	-	204,000
民國九十年年度淨利	-	-	-	-	90,788	90,788	-	-	90,788
未實現長期股權投資損失	-	-	-	-	-	-	(130,716)	-	(130,716)
買回庫藏股票	-	-	-	-	-	-	-	(142,502)	(142,502)
民國九十年十二月三十一日餘額	2,000,000	69,701	92,421	22,132	\$ 96,210	\$ 210,763	\$ (152,848)	(142,502)	\$ 1,985,114
民國九十年年度盈餘分配：									
處分資產增益轉列未分配盈餘	-	(43)	-	-	43	43	-	-	-
提列法定公積	-	-	9,084	-	(9,084)	-	-	-	-
提列特別公積	-	-	-	87,169	(87,169)	-	-	-	-
民國九十一年度淨利	-	-	-	-	169,931	169,931	-	-	169,931
回轉長期股權投資未實現跌價損失	-	-	-	-	-	-	125,629	-	125,629
民國九十一年十二月三十一日餘額	\$ 2,000,000	\$ 69,658	\$ 101,505	\$ 109,301	\$ 169,931	\$ 380,737	\$ (27,219)	\$ (142,502)	\$ 2,280,674

(請參閱後附財務報表附註)

負責人：

經理人：

主辦會計：

第一產物保險股份有限公司
現金流量表
民國九十一年一月一日至十二月三十一日及
九十年一月一日至十二月三十一日

單位：新台幣千元

	九十一年度	九十年度
營業活動之現金流量：		
本期淨利	\$ 169,931	\$ 90,788
調整項目：		
折舊費用及各項攤提	14,889	15,080
債券溢價攤銷數	880	1,701
處分債券利益	-	(22,940)
長期股權投資處分利益	(102,716)	-
處分固定資產損失	2,546	784
短期投資淨額增加	(501,317)	(125,231)
應收票據淨額(增加)減少	(32,624)	44,027
應收保費淨額減少	61,352	20,361
應攤回再保賠款減少(增加)	740,521	(841,734)
應收再保往來款項淨額減少(增加)	197,041	(202,756)
其他流動資產減少(增加)	24,365	(37,460)
遞延所得稅資產減少	35,698	6,263
催收款淨額增加	(113,903)	(81,996)
遞延退休金成本減少	2,660	6,151
應付佣金增加(減少)	32,200	(8,710)
應付保險賠款與給付(減少)增加	(917,656)	1,020,175
應付再保業務款項減少	(14,479)	(16,507)
應付同業往來款項增加(減少)	18,963	(71,976)
其他流動負債增加(減少)	47,355	(12,608)
應計退休金負債增加	3,780	6,364
營業損失準備減少	-	(39,073)
未滿期保費準備增加	208,690	89,807
特別準備增加(減少)	134,225	(92,547)
賠款準備(減少)增加	(11,679)	90,316
淨調整數小計	(169,209)	(252,509)
營業活動之淨現金流入(流出)	722	(161,721)

(承上頁)

	<u>九十一年度</u>	<u>九十年年度</u>
投資活動之現金流量：		
購買長期股權投資	(180,327)	(35,491)
處分長期股權投資	573,160	-
購買債券投資	(10,000)	(199,665)
出售債券投資價款	-	173,631
購買不動產投資及固定資產	(331,211)	(55,009)
中期擔保放款減少(增加)	222,000	(448,000)
其他資產(增加)減少	(6,636)	2,030
投資活動之淨現金流入(流出)	<u>266,986</u>	<u>(562,504)</u>
融資活動之現金流量：		
存入保證金增加(減少)	7,100	(3,033)
存入再保責任準備金減少	(48,208)	(24,607)
現金增資	-	204,000
庫藏股票增加	-	(142,502)
融資活動之淨現金(流出)流入	<u>(41,108)</u>	<u>33,858</u>
本期現金及約當現金增加(減少)	226,600	(690,367)
期初現金及約當現金餘額	<u>1,741,640</u>	<u>2,432,007</u>
期末現金及約當現金餘額	<u>\$ 1,968,240</u>	<u>\$ 1,741,640</u>
現金流量資訊之補充揭露：		
本期支付利息	<u>\$ 5,104</u>	<u>\$ 6,277</u>
本期支付所得稅	<u>\$ 18,104</u>	<u>\$ 75,693</u>
不影響現金流量之投資活動：		
長期投資轉列短期投資	<u>\$ 53,344</u>	<u>\$ 25,511</u>

(請參閱後附財務報表附註)

負責人：

經理人：

主辦會計：

第一產物保險股份有限公司

財產目錄

中華民國九十一年十二月三十一日

單位	項目	成本	累計折舊及 增值稅準則	未折減餘額
總 公 司	土地	1,255,461,822	164,794,906	1,090,666,916
	房屋及設備	470,860,240	106,443,230	364,417,010
	器具及設備	12,627,283	7,010,117	5,617,166
	預付設備款	-		-
	興建大樓未完工程	33,525,865		33,525,865
	合計	1,772,475,210	278,248,253	1,494,226,957
台 中	土地	26,589,452		26,589,452
	房屋及設備	25,674,103	8,003,229	17,670,874
	器具及設備	2,363,932	1,383,490	980,442
	合計	54,627,487	9,386,719	45,240,768
高 雄	土地	41,956,679		41,956,679
	房屋及設備	17,741,141	3,300,781	14,440,360
	器具及設備	2,144,243	1,430,176	714,067
	合計	61,842,063	4,730,957	57,111,106
全 公 司	土地	1,324,007,953	164,794,906	1,159,213,047
	房屋及設備	514,275,484	117,747,240	396,528,244
	器具及設備	17,135,458	9,823,783	7,311,675
	預付設備款	-		-
	興建大樓未完工程	33,525,865		33,525,865
	合計	1,888,944,760	292,365,929	1,596,578,831

財務報表附註：

第一產物保險股份有限公司

財務報表附註

民國九十一年十二月三十一日及九十年十二月三十一日
(金額除每股資料及其他另予註明者外，係以新台幣千元為單位)

一、公司沿革

第一產物保險股份有限公司（以下簡稱本公司）係於民國五十一年九月設立，主要經營各項財產之保險，其中以火災保險、貨物保險及汽車險為主要保險項目，並於台中、高雄、台南、桃竹及北縣五地設置分公司。本公司股票於民國八十九年十一月二十八日經財政部證券暨期貨管理委員會核准於台灣證券交易所掛牌買賣。

二、重要會計政策之彙總說明

(一)總分公司會計制度

本公司總分公司之會計係各自獨立，分公司之損益於分別計算後併入總公司，並編製合編財務報表。保單之簽發，係由總分公司自行審核辦理，再轉至總公司之再保險部門，依據有關再保合約，決定自留保額及分出再保額度。至於分入再保費收入，則由總公司獨自承受並不轉配各分公司。另有關資金之運用，均由總公司統籌規劃及運用。

未滿期保費準備、特別準備及賠款準備之提存，係以總分公司合併計算為原則。

(二)現金及約當現金

現金包括不受限制之貨幣及銀行存款。約當現金係指隨時可轉換成定額現金或即將到期且利率變動對其價值影響甚少之短期票券或債權憑證。

(三)短期投資

短期投資係以取得成本為入帳基礎，出售股票成本採加權平均法計算，其處分損益列為買賣票券損益；期末將權益及非權益證券視為一投資組合，按成本與市價孰低法評價，如市價低於成本則提列備抵跌價損失，列為短期投資之減項，其未實現跌價損失，列為買賣票券利益之減項。所謂市價，上市上櫃證券係指會計期間最末一個月之平均收盤價，而開放型基金則係指資產負債表日該基金淨資

產價值。

(四)備抵呆帳

本公司備抵呆帳之提列，係依歷年款項收回之經驗，按年底應收票據、應收保費、應收同業往來及擔保放款之餘額提列之。

(五)長期股權投資／長期債券投資

長期股權投資係以取得成本為入帳基礎，持有被投資公司表決權股份未達百分之二十且不具重大影響力者，如被投資公司為上市上櫃公司，則按成本與市價孰低法評價，未實現投資損益列為股東權益之減項。如為非上市上櫃公司，則按成本法評價。持有投資公司有表決權股份達百分之二十以上或未達百分之二十但具有重大影響力者，則採權益法評價。至其出售時之成本，則以加權平均法計算之。

長期債券投資係投資政府債券，以取得成本列帳。若成本低於或高於面額之折價或溢價部份，按取得時債券之剩餘期間予以攤銷。另到期還本取息或出售價款高於成本部份，則以買賣票券損益科目處理。

(六)固定資產／不動產投資

固定資產及不動產投資係以取得成本入帳，並以成本加重估增值減累計折舊為帳面價值。凡屬重大改良或更新，足以延長耐用年限者，均作為資本支出；反之，修理及維護支出，則列為當年度費用。

折舊費用之提列係參酌行政院頒佈之「固定資產耐用年數表」所規定之耐用年限，預留一年殘值，以直線法提列。其耐用年限分別為房屋及建築三年至五十五年；什項設備三年至十五年。如於耐用年限屆滿，仍繼續使用者，其殘值繼續提列折舊。

(七)未攤銷費用

係電腦軟體、電話裝置費及裝潢費用等，具未來經濟效益，依三至五年攤提。

(八)存出再保責任準備金／存入再保責任準備金

本公司根據再保合約之規定及保險同業作業處理之慣例，對於再保險費收入除依約定比例給付再保佣金與再保手續費外，並依契約規定比例提存再保責任準備金存放於承保同業(即存出再保責任準備金)。同時，對於再保費支出，則由分保同業依契約規定比例提存再保責任準備金於本公司(即存入再保責任準備金)。有關此存入及存出再保責任準備金則依約定分別計算利息費用及利息收入，並依法辦理扣繳所得稅。

(九)保險業收入及支出帳務處理

直接承保業務之保費收入，係依保險業之慣例於填發保單時，即列為該填發年度之收入；分進再保險業務之收入及支出，平時按實際發生金額入帳，於各季末時，再補提當期各季未達帳之估計數，如再保費收入，再保佣金支出及再保賠款等；分出再保險業務之收入及支出，每月估列金額入帳，於接受分出業務帳單時，將原來估列金額回轉，再按實際發生金額入帳，如再保佣金收入、再保費支出及攤回賠款金額等。

(十)外幣交易

本公司係以新台幣為記帳單位。外幣存款交易，除美金、港幣及英磅以固定匯率折換外，其餘外幣項目則以交易日銀行掛牌匯率為折換基礎入帳。外幣資產及負債於資產負債表日，按該日之即期匯率予以調整，因調整而產生之兌換差額列為當期損益。結清外幣資產或負債所產生之兌換差額列為兌換年度之損益處理。

(十一)庫藏股票

本公司買回公司股票時，係以購買成本入帳；若該股票係接受捐贈者，則依公平市價入帳。庫藏股票之帳面價值僅按股票種類(普通股或特別股)加權平均計算。

(十二)退 休 金

本公司退休金會計處理，依財務會計準則之相關規定辦理，依精算結果認列淨退休金成本及應計退休金負債；而提撥退休準備金時則沖減應計退休金負債。

(十三)所 得 稅

本公司之營利事業所得稅費用，依財務會計準則之相關規定，作所得稅分攤，將可減除或應課稅暫時性差異、以前年度虧損扣抵及投資抵減所產生之所得稅影響數，列為遞延所得稅資產或負債，並評估遞延所得稅資產之可實現性，提列備抵評價金額。遞延所得稅資產或負債依其相關資產或負債之分類劃分為流動或非流動項目，無相關之資產負債者，依預期回轉期間之長短期劃分為流動或非流動項目。

本公司當年度依稅法規定調整之稅後盈餘於次年度股東會未作分配者，該未分配盈餘應加徵10%營利事業所得稅，列為股東會決議年度之所得稅費用。

(十四)非衍生性金融商品

非衍生性金融資產及負債其認列及續後評價與其所產生之收益及費用之認列與衡量基礎，係依本公司前述之會計政策及一般公認會計原則處理。

三、現金及約當現金

項 目	九 十 一 年 度 (千元)	九 十 年 底 (千元)
現 金	\$ 2,964	\$ 2,540
銀 行 存 款		
支 票 存 款	232,956	253,607
活 期 存 款	208,782	83,264
外 幣 存 款	2,383	3,346
定 期 存 款	1,165,684	1,286,820
商 業 本 票	355,471	112,063
合 計	\$ 1,968,240	\$ 1,741,640

四、短期投資淨額

(一)短期投資淨額明細如下：

項 目	九 十 一 年 底 (千元)	九 十 年 底 (千元)
上 市 上 櫃 股 票	\$ 1,059,225	\$ 640,979
基 金	247,360	196,059
小 計	1,306,585	837,038
減：備 抵 跌 價	(297,109)	(382,223)
短 期 投 資 淨 額	\$ 1,009,476	\$ 454,815

(二)上述短期投資之投資總額經評價，於民國九十一年度及九十年分別提列回升利益84,114千元及跌價損失33,912千元。

(二)本公司於九十一年十二月間經董事會決議，將原列於長期股權投資項下之部份上市股票，投資淨額計53,344千元，因無長期持有之積極意圖而予以轉列短期投資，

轉列時並無已實現跌價損失。

五、應收票據及保費淨額／應收再保往來款項淨額／催收款淨額

項 目	九 十 一 年 底 (千元)	九 十 年 底 (千元)
應 收 票 據	\$ 211,285	\$ 180,697
減：備 抵 呆 帳	(5,066)	(7,102)
應 收 票 據 淨 額	<u>\$ 206,219</u>	<u>\$ 173,595</u>
應 收 保 費	\$ 509,212	\$ 572,892
減：備 抵 呆 帳	(4,443)	(6,771)
應 收 保 費 淨 額	<u>\$ 504,769</u>	<u>\$ 566,121</u>
應收再保往來款項	\$ 102,161	\$ 334,614
減：備 抵 呆 帳	(22,345)	(57,757)
應收再保往來款項淨額	\$ 79,816	\$ 276,857
催 收 款	\$ 294,784	\$ 111,484
減：備 抵 呆 帳	(98,885)	(29,488)
催 收 款 淨 額	\$ 195,899	\$ 81,996

六、其他流動資產

項 目	九 十 一 年 底 (千元)	九 十 年 底 (千元)
預 付 款 項	\$ 6,582	\$ 5,818
應 收 利 息	19,918	34,651
應收再保業務款項	49,521	39,147
其 他 應 收 款	76,529	97,299

遞延所得稅資產—流動		
(附註二十)	<u>28,429</u>	<u>68,664</u>
合 計	<u>\$ 180,979</u>	<u>\$ 245,579</u>

七、長期股權投資淨額／長期債券投資

(一)長期股權投資淨額明細如下：

被投資公司	九十一年底		九十年底	
	成本	持股比例	成本	持股比例
	(千元)		(千元)	
上市公司：				
亞洲水泥(股)公司	\$ 275,697	0.9%	\$ 172,150	0.48%
嘉新水泥(股)公司			43,739	0.89%
環球水泥(股)公司			81,153	3.15%
福懋興業(股)公司			76,737	0.44%
中國鋼鐵(股)公司			237,253	0.13%
中央再保險(股)公司			8,126	0.27%
減：備抵長期投資跌價損失				
		(27,219)		(152,848)
長期股權投資淨額	\$ 248,478		\$ 466,310	

(二)長期債券投資明細如下：

項 目	九十一年底	九十年底
	(千元)	(千元)
中央及台北市政府建設公債面值未攤銷溢(折)價淨額	\$ 342,000	\$ 332,000
	2,514	3,394
長期債券投資合計	\$ 344,514	\$ 335,394

(三)本公司民國九十一年及九十年底持有之長期股權投資，因持有表決股權比率均未達20%，且不具重大影響力，故採成本與市價孰低法評價。

(四)本公司以公債繳存保證金於國庫等單位之情形，請參閱附註廿二。

八、不動產投資淨額／固定資產淨額

(一)不動產投資淨額明細如下：

	九 十 一 年 底				九 十 年 底
	(千元)				(千元)
	成 本	重 估 增 值	累 計 折 舊	未 折 減 餘 額	未 折 減 餘 額
土 地	\$ 845,567	\$ 147,157	-	\$ 992,724	\$ 670,942
房 屋 及 建 築	319,588	-	71,050	248,538	237,034
未 完 工 程	31,532	-	-	31,532	12,653
預 付 房 地 款	-	-	-	-	29,925
不 動 產 投 資 淨 額	<u>\$ 1,196,687</u>	<u>\$ 147,157</u>	<u>\$ 71,050</u>	<u>\$ 1,272,794</u>	<u>\$ 950,554</u>

(二)固定資產淨額明細如下：

	九 十 一 年 底				九 十 年 底
	(千元)				(千元)
	成 本	重 估 增 值	累 計 折 舊	未 折 減 餘 額	未 折 減 餘 額
土 地	\$ 191,175	\$ 140,109	-	\$ 331,284	\$ 331,575
房 屋 及 建 築	194,687	-	46,697	147,990	152,490
什 項 設 備	17,136	-	9,824	7,312	10,416
未 完 工 程	1,994	-	-	1,994	76
固 定 資 產 淨 額	<u>\$ 404,992</u>	<u>\$ 140,109</u>	<u>\$ 56,521</u>	<u>\$ 488,580</u>	<u>\$ 494,557</u>

(三)上列有關不動產投資之預付房地款之說明，請參閱附註廿一及附註廿五之附表一。

(四)上述不動產投資及固定資產之土地，於八十四年度依公告現值辦理重估。

(五)民國九十一年及九十年底不動產投資及固定資產投保火險金額分別為371,598千元及330,198千元。

(六)民國九十一年度及九十年年度不動產投資及固定資產均無利息資本化金額。

九、其他資產

項 目	九 十 一 年 底 (千元)	九 十 年 底 (千元)
存 出 保 證 金	\$ 365,927	\$ 341,925
減：抵繳保證金(附註廿二)	(329,000)	(305,000)
存 出 保 證 金 淨 額	36,927	36,925
存出再保責任準備金	344	596
暫 付 及 代 付 款 項	6,685	3,665
未 攤 銷 費 用	5,291	3,912
遞延退休金成本(附註十一)	27,245	29,905
遞延所得稅資產—非流動(附註廿十)	18,608	14,071
催收款淨額(附註五)	195,899	81,996
合 計	\$ 290,999	\$ 171,070

十、其他流動負債

項 目	九 十 一 年 底 (千元)	九 十 年 底 (千元)
應 付 薪 資	\$ 50,266	\$ 35,831
應 付 稅 捐	9,896	6,574
預 收 款 項	1,092	1,093
其 他 應 付 款	87,190	57,591
合 計	\$ 148,444	\$ 101,089

十一、應計退休金負債

(一)1.本公司於八十七年四月一日起適用勞基法。原職工退休辦法，適用於所有正式任用員工，規定員工每服務滿一年給一個基數，總計最高以三十五個基數為限；員工退休金之支付，係根據其退休前十二個月之平均薪資計算。而於適用勞基法後，改為規定員工每服務滿一年給二個基數，超過十五年部份之年資每滿一年給予一個基數，總計最高以四十五個基數為限；員工退休金之支付，係根據其退休

前六個月之平均薪資計算。

2.退職金給付方式，係工作滿五年給予二個基數，每增一年給予半個基數，惟八十三年五月一日(含)以後進入公司之員工則不得申領退職金，其給付係根據退休前一個月之薪資計算。

(二)退休金精算所用之精算假設如下：

	九 十 一 年 底	九 十 年 底
A.折現率	3.75%	4.75%
B.退休基金資產之投資報酬率	3.75%	4.75%
C.調薪率	2.50%	3.25%
D.費用負擔	公司全額負擔	公司全額負擔

(三)淨退休金成本組成項目如下：

	九 十 一 年 度 (千元)	九 十 年 度 (千元)
服 務 成 本	\$ 24,935	\$ 22,660
利 息 成 本	10,394	11,214
退 休 基 金 資 產 預 期 報 酬	(3,772)	(3,487)
過 渡 性 淨 給 付 義 務 攤 銷 數	5,619	5,619
淨 退 休 金 成 本	\$ 37,176	\$ 36,006

(四)本公司自八十六年起開始提撥退休金資產，九十一年及九十年底退休基金提撥狀況與帳載應計退休金負債調節如下：

	九 十 一 年 底 (千元)	九 十 年 底 (千元)
給付義務：		
既得給付義務	\$ 61,374	\$ 77,055
非既得給付義務	108,253	77,275
累積給付義務	169,627	154,330
未來薪資增加之影響數	61,210	67,533

預計給付義務	230,837	221,863
退休基金資產公平價值	<u>(83,755)</u>	<u>(72,238)</u>
提撥狀況	147,082	149,625
未認列過渡性淨給付義務	(84,281)	(89,899)
未認列退休金(損)益	(4,174)	(7,539)
補列之應計退休金負債	<u>27,245</u>	<u>29,905</u>
應計退休金負債	\$	\$ 82,092
	<u>85,872</u>	<u></u>

(五)截至九十一年及九十年底止，本公司職工退休辦法之退休金及退職金既得給付合計數分別為61,465千元及83,384千元。

十二、未滿期保費準備

險 別	九 十 一 年 底 (千元)	九 十 年 底 (千元)
火 險	\$ 65,549	\$ 72,912
火 災 附 加 險	12,357	6,635
長 期 火 險	733,020	792,904
貨 物 水 險	30,196	25,332
漁 船 險	6,376	6,749
船 體 險	3,080	3,783
車 損 險	287,894	157,898
汽 意 險	231,897	129,504
強 制 車 險	212,575	197,042
強 制 機 險	182,545	202,289
核 能 險	7,063	1,776
其 他 責 任 險	33,942	25,759
工 程 險	33,410	30,304
保 證 險	218,529	205,446
傷 害 保 險	9,885	809

其他財產險	6,202	6,688
合計	<u>\$ 2,074,520</u>	<u>\$ 1,865,830</u>

未滿期保費準備係依照保險法施行細則第四至九條規定，除強制汽、機車第三人責任險係按當年度自留純保費收入乘以規定之比率提列外，餘按各險當年度自留總保費收入乘以規定之比率提列。

十三、特別準備

特別準備金性質	九十年底餘額	本期提存額	本期收回數	九十一年底餘額
	(千元)	(千元)	(千元)	(千元)
重大事故	\$ 485,828	\$ 85,624	\$ 18,225	\$ 553,227
危險變動	728,742	135,815	68,989	795,568
合計	<u>\$ 1,214,570</u>	<u>\$ 221,439</u>	<u>\$ 87,214</u>	<u>\$ 1,348,795</u>

險別	八十九年底餘額	本期提存額	本期收回數	九十年底餘額
	(千元)	(千元)	(千元)	(千元)
火險	\$ 132,368	\$ 6,437	\$ 8,805	-
火災附加險	8,848	602	9,405	-
長期火險	83,510	19,030	22,105	80,435
貨物水險	136,903	8,759	16,887	128,775
漁船險	10,909	487	10,568	828
船體險	-	2,417	-	2,417
車損險	240,057	12,406	-	252,463
汽意險	175,390	30,591	-	205,981
強制車險	482,470	19,146	-	501,616
強制機險	-	4,555	3,976	579
核能險	24,548	4,291	-	28,839
其他責任險	7,297	1,506	8,803	-
工程險	-	11,016	-	11,016
保證險	-	3,542	2,006	1,536

傷 害 保 險	4,817	498	5,230	85
合 計	\$ 1,307,117	\$	\$ 217,830	\$ 1,214,570
		125,283		

(一)本公司依91.12.30財政部台保字0910077032號規定，將截至九十年度期末帳上累積特別準備金餘額按百分之四十及百分之六十比率計算並分別歸列為「保險業各種準備金提存辦法」第六條第一項所定之重大事故特別準備金及危險變動特別準備金，以作為九十一年度之期初餘額。

(二)本公司依「保險業各種準備金提存辦法」規定提存或處理重大事故特別準備金：

- 1.各險別應依主管機關所定之重大事故特別準備金比率提存。
- 2.發生重大事故之實際自留賠款金額超過新台幣三千萬元之部分，得就重大事故特別準備金沖減之；其沖減金額並應報主管機關備查。
- 3.重大事故特別準備金提存超過十五年者，得依主管機關指定之方式收回以收益處理。

(三)本公司依「保險業各種準備金提存辦法」(以下稱本辦法)第七條第三款重大事故特別準備提存超過十五年者之收回，依下列原則辦理：

- 1.本辦法施行前，特別準備金累積提存已超過十五年(未滿一年部分以一年計算)，依上述第(一)點拆分金額計得之九十一年度期初累計重大事故準備金以平均十五年為期，自九十一年度起，每年得收回九十一年度期初累計重大事故準備金十五分之一並以收益處理。
- 2.本辦法施行後所提列之重大事故特別準備金，於十五年後採先進先出法收回。本辦法施行時，如重大事故特別準備金累積提存尚未達十五年，應繼續提存達十五年後，始得依前款所述原則方式辦理收回。
- 3.前述可收回重大事故特別準備金之計算，應先扣減本辦法第七條第二款重大事故沖減金額，倘沖減金額超過可收回金額，致重大事故特別準備金累積提存數低於過去十五年提存金額時，應累積補足後，始得依前二款原則辦理收回。

(四)本公司依「保險業各種準備金提存辦法」第八條規定提存或處理危險變動特別準備金：

- 1.各險之實際賠款扣除該險以重大事故特別準備金沖減後之餘額低於預期賠款時，財產保險業應就其差額部分之百分之三十提存危險變動特別準備金。
- 2.各險之實際賠款扣除該險以重大事故特別準備金沖減後之餘額超過預期賠款時，其超過部分，得就已提存之危險變動特別準備金沖減之。如該險危險變動特別準備金不足沖減時，得由其他險別已提存之危險變動特別準備金沖減之；其所沖減之險別及金額並應報主管機關備查。
- 3.各險危險變動特別準備金累積提存總額超過其當年度自留滿期保費之百分之六

十時，其超過部分，應收回以收益處理。但傷害保險危險變動特別準備金之收回，應依第十五條第一項第三款規定處理。前項第三款危險變動特別準備金之收回，主管機關得基於保險業穩健發展之需，另行指定或限制其用途。

(五)強制汽、機車第三人責任險特別準備，係依照保險法施行細則第十五條、財政部台財保字第860817977號函、台財保字第871878188號函及財政部台保司(七)第0900750074號函等之規定辦理。

十四、賠款準備

險 別	九 十 一 年 底 (千元)	九 十 年 底 (千元)
火 險	\$ 79,375	\$ 72,263
火 災 附 加 險	7,417	59,126
長 期 火 險	6,259	3,946
貨 物 水 險	36,202	20,372
漁 船 險	787	2,155
船 體 險	2,413	1,373
車 損 險	65,245	43,572
汽 意 險	63,970	52,468
強 制 車 險	84,880	86,815
強 制 機 險	43,915	35,367
核 能 險	558	102
其 它 責 任 險	14,868	20,414
工 程 險	9,230	24,053
保 證 險	24,061	11,103
傷 害 險	2,968	347
其 他 財 產 險	4,526	24,877
合 計	\$ 446,674	\$ 458,353

(一)賠款準備係依照保險法第一四五條、保險法施行細則第二十條及「保險業各種準備金提存辦法」等規定計提：

- 1.已報未決保險賠款之自留業務，逐案估算，按險別提存。
- 2.未報未決保險賠款之自留業務，按險別就其滿期保險費依規定比率提存。

(二)提存之賠款準備金，應於次年度決算時收回，再按當年度實際決算資料提存之。

(三)已報未決保險賠款會計科目以「保險賠款」或「再保險賠款」列示，未報未決保險賠款以「提存賠款準備」列示。民國九十一年度分別為418,100千元及28,920千元。民國九十年度分別為434,094千元及24,259千元。

十五、其他營業損失準備

係依財政部台財保第88241634號函之規定，為配合營業稅法第十一條規定之修正，茲修正台財保第0890022029號函「保險業逾期債權沖銷及備抵呆帳提列之處理」就已無呆帳可資轉銷者，應提列為備抵呆帳或提存「營業損失準備」。民國八十九年底本公司提存營業損失準備(列於營業費用項下)及其他營業損失準備為39,073千元，並於九十年底將營業損失準備轉列備抵呆帳。

十六、每一危險單位保險之自留限額

<u>險</u>	<u>別</u>	<u>最 高 限 額</u>
		(千元)
火 險 及 附 加 險		\$ 140,000
工 程 險 及 保 證 險		70,000
航 空 險		50,000
其 他 意 外 責 任 險		70,000
貨 物 水 險		75,000
船 體 險		50,000
漁 船 險		50,000
汽 車 綜 合 險 及 竊 盜 險		10,000
汽 車 第 三 人 責 任 險		20,000
汽 車 乘 客 責 任 險		55,000

本公司依照保險法第一百四十七條規定，對於每一危險單位之保險金額扣除再保險金額後，並未超過資本金或基金、公積金、特別準備金及未分配盈餘總和之十分一。

十七、股本／每股盈餘

(一) 本公司民國九十年初核定及實收股本為1,700,000千元，為配合保險法相關法令規定，於民國九十年八月辦理盈餘轉增資96,000千元，嗣再於九十年十月以面額每股10元辦理現金增資發行新股20,400千股，合計為300,000千元，故截至民國九十一年底，本公司核定及實收股本計2,000,000千元，分為200,000千股，每股面額10元，均為普通股，全額發行。茲列示歷年來資本形成項目如下：

項 目	九 十 一 年 底	九 十 年 底
	(千元)	(千元)
原 始 投 資	\$ 16,000	\$ 16,000
現 金 增 資	1,304,640	1,304,640
盈 餘 轉 增 資	573,870	573,870
特 別 公 積 轉 增 資	24,650	24,650
資 本 公 積 轉 增 資	80,840	80,840
合 計	<u>\$ 2,000,000</u>	<u>\$ 2,000,000</u>

(二) 每股盈餘計算如下：

	九 十 一 年 度	九 十 年 度
本期淨利(千元)	\$ 169,931	\$ 90,788
當期流通在外加權平均股數(千股)	186,000	175,708
每股盈餘(元)	\$ 0.91	\$ 0.52
追溯調整後每股盈餘(元)		

十八、盈餘分配／股利政策

- (一)每年決算如有盈餘時，除依法完納各項稅金外，應先彌補以往年度虧損，再提百分之十為法定公積，並於必要時得酌予保留盈餘外，次撥付股東股息(不得超過年息六厘)，如尚有盈餘再作百分比分派如下：
- 1.董事及監察人酬勞金百分之七點五。
 - 2.員工紅利百分之七點五。
 - 3.股東紅利百分之八十五。
- (二)法定盈餘公積應逐年提列，直至該項公積等於公司之股本總額為止。依公司法規定，法定盈餘公積得用以彌補虧損；或當該項公積已達實收股本百分之五十時，得以其半數撥充股本。
- (三)本公司九十一年度盈餘分配議案，截至會計師查核報告書出具日止，尚未經董事會通過，有關董事會通過擬議及股東會決議盈餘分派情形，請至臺灣證券交易所之「公開資訊觀測站」查詢。
- (四)本公司經董事會與股東會決議通過之九十年度盈餘分配案並無配發員工紅利及董監酬勞之情事。故母須計算將員工紅利與董監事酬勞視為該年度費用之擬制性稅後基本每股盈餘及揭露員工紅利及董監酬勞等資訊。
- (五)股利政策：本公司股息及股利之發放比例，以現金股利及股票股利相互搭配方式派發股利，惟得視業務或轉投資需要、股市狀況及相關因素酌予調整之。
- (六)本公司上年度(九十一年度)盈餘實際配發員工紅利及董監事酬勞之有關資訊如下：

董事會擬議及股東會決議通過配發數

配發情形：

員工現金紅利：	\$	9,026,470
員工股票紅利		\$
		0
董監事酬勞	\$	9,026,470

每股盈餘相關資訊：

原稅後基本每股盈餘	\$0.91
設算稅後基本每股盈餘	\$0.82

註：有關當期純益扣除員工紅利及董監事酬勞之每股盈餘設算方式：

設算EPS = (稅後純益 - 員工紅利金額 - 董監事酬勞) / 當年度加權平均流通在外股數

十九、庫藏股票

(一)本期庫藏股票變動情形如下：單位：千股

收回原因	期初股數	本期增加	本期減少	期末股數
為轉讓股份予員工	14,000	-	-	14,000

(二)證券交易法第二十八條之二規定公司對買回已發行在外股份之數量比例，不得超過公司已發行股份總數百分之十，收買股份之總金額，不得逾保留盈餘加發行股份溢價及已實現之資本公積之金額，本公司九十一年一月一日至十二月三十一日最高持有已收回股數14,000千股，收買股份之總金額共計142,502千元，符合證券交易法之規定。若以九十一年十二月三十一日為計算基準，則買回股數最高上限為20,000千股，收買股份金額最高限額為353,518千元，本公司截至九十一年十二月三十一日止買回之庫藏股票股數為14,000千股，庫藏股票金額為142,502千元。

(三)本公司持有之庫藏股票依證券交易法第二十八條之二規定不得質押，亦不得享有股利之分派、表決權……等權利。

二十、所得稅費用

(一)會計所得與課稅所得額間差異之調節如下：

	九十一年度 (千元)	九十年 (千元)
稅前會計所得	\$ 215,231	\$ 118,244
投資收益應免稅淨所得	(148,028)	(62,268)
短期票券分離課稅利息收入	(741)	(5,174)
未實現短期投資(回升利益)跌價損失	(85,114)	33,911
呆帳(追認)超限	31,020	(38,069)
退休金超限	18,147	12,514
其他	505	836
課稅所得額	\$ 31,020	\$ 59,994

(二)所得稅費用組成項目如下：

九十一年度 (千元)	九十年 (千元)
---------------	-------------

當期所得稅費用	\$	\$
	7,745	16,996
遞延所得稅費用	35,698	6,263
未分配盈餘加徵 10%所得稅費用	-	4,197
以前年度所得稅費用低估調整	1,857	
		-
估計所得稅費用	\$	\$
	45,300	27,456

(三)遞延所得稅資產與負債如下：

	九 十 一 年 底	九 十 年 底
	(千元)	(千元)
1.遞延所得稅資產總額	\$	\$
	47,037	130,301
減：備抵評價	-	(47,566)
遞延所得稅資產淨額	\$	\$
	47,037	82,735

2.產生遞延所得稅資產之暫時性差異如下：

	九 十 一 年 底		九 十 年 底	
	可減除	可減除	可減除	可減除
	暫時性差異金額	所得稅影響數	暫時性差異金額	所得稅影響數
	(千元)	(千元)	(千元)	(千元)
備抵呆帳超限	\$	\$	\$	\$
	113,717	28,429	82,697	20,674
未實現跌價損失之認列	-	-	382,223	95,556
退休金超限	74,433	18,608	56,285	14,071

3.遞延所得稅淨資產－流動

	九 十 一 年 底 (千元)	九 十 年 底 (千元)
遞延所得稅資產－流動	\$ 28,429	\$ 116,230
減：備抵評價	-	(47,566)
遞延所得稅淨資產	<u>\$ 28,429</u>	<u>\$ 68,664</u>

4.遞延所得稅淨資產－非流動

	九 十 一 年 底 (千元)	九 十 年 底 (千元)
遞延所得稅資產－非流動	<u>\$ 18,608</u>	<u>\$ 14,071</u>

(四)兩稅合一相關資訊：

	九 十 一 年 底 (千元)	九 十 年 底 (千元)
可扣抵稅額帳戶餘額	<u>\$ 63,597</u>	<u>\$ 94,190</u>

	九 十 一 年 度	九 十 年 度
預計(實際)盈餘分配之稅額扣抵比率	<u>33.33%</u>	<u>33.33%</u>

(五)未分配盈餘相關資訊：

	九 十 一 年 底 (千元)	九 十 年 底 (千元)
八十六年度以前	-	\$ 2,935
八十七年度以後	<u>169,931</u>	<u>93,275</u>
合 計	<u>\$ 169,931</u>	<u>\$ 96,210</u>

(六)本公司營利事業所得稅結算申報，業奉稅捐稽徵機關核定至民國八十八年度，核定結果與申報數相同。

廿一、關係人交易

(一)關係人之名稱及關係

<u>關係人名稱</u>	<u>與本公司之關係</u>
海華建設股份有限公司(海華建設)	本公司董事長為該公司董事
統成建設股份有限公司(統成建設)	本公司董事長為該公司董事
建成開發股份有限公司(建成開發)	本公司董事
華旺營造廠股份有限公司(華旺營造廠)	本公司董事長為該公司董事
殷僑股份有限公司(殷僑)	本公司董事長為該公司董事

(二)關係人間之重大交易事項

1.中期擔保放款

<u>關係人名稱</u>	<u>九 十 一 年 度</u>			
	<u>期末金額</u>	<u>最高金額</u>	<u>利率區間</u>	<u>利息收入</u>
	(千元)	(千元)		(千元)
統成建設	\$ 170,000	\$ 170,000	6.0%~7.2%	\$ 11,441
海華建設	-	155,000	7.2%	1,590
建成開發	160,000	160,000	6.0%~7.2%	10,543
殷僑	63,000	138,000	6.0%~7.2%	6,334
華旺營造廠	88,000	113,000	6.0%~7.2%	6,178
合計	<u>\$ 481,000</u>			<u>\$ 36,086</u>

<u>關係人名稱</u>	<u>九 十 年 度</u>			
	<u>期末金額</u>	<u>最高金額</u>	<u>利率區間</u>	<u>利息收入</u>
	(千元)	(千元)		(千元)
統成建設	\$ 170,000	\$ 170,000	7.40%~8.00%	\$ 7,521
海華建設	155,000	155,000	7.40%~8.00%	11,557

建成開發	140,000	170,000	7.40%~8.00%	4,223
殷僑建設	125,000	125,000	7.40%~8.00%	4,415
華旺營造廠	113,000	113,000	7.40%~7.70%	2,952
合計	\$ 703,000			\$ 30,668

上列資金之融通，本公司均取得土地及建築物為擔保品。

2.不動產交易

本公司於民國九十年九月份向建成開發(股)公司購入台北市青島東路9號及林森南路4號等土地及建築物之不動產投資，土地面積146.64坪，土地總價為320,798千元，建築物總價為17,026千元，合計337,824千元。截至民國九十年十二月三十一日止，已付29,925千元，九十一年一月至三月支付差額307,899千元，並已完成過戶手續；土地及建築物之取得價格係參考不動產鑑價公司之鑑價報告，其鑑價金額為358,958千元。

廿二、質押之資產

科	目	保證金用途	九十一年底 (千元)	九十年底 (千元)
長期債券投資		保險事業營業保證金	\$ 300,000	\$ 284,000
"		代位求償執行假扣押保證金	13,000	5,000
"		稅捐訴願保證金	16,000	16,000
合計			\$ 329,000	\$ 305,000

上列以債券抵繳保證金之金額，係以面額表達。

廿三、重大承諾事項及或有負債：

(一)本公司於八十九年五月十六日與和恕建設股份有限公司簽訂委建協議書，由本公司提供土地與其合併開發，並於九十年二月二十日簽訂房屋共同興建契約書，依契約內容，本公司於建造期間分期支付和恕建設股份有限公司房屋設計、監造、營造施工及工程管理費補貼款等計73,465千元，另於交屋時就分配差額支付1,170千元，截至九十一年十二月三十一日已支付31,532千元。

(二)本公司於八十四年至八十七年間，為響應政府將保險業務儘量留在國內之政策號召及基於分散業務風險之考量，與國內同業互接汽車險再保業務，此為產險業之行業特性，惟台北市稅捐稽徵單位卻有不同的認知，要求補徵營業稅28,452千元及依法處以罰鍰，本公司不服該處之核定，已於法定期限內提起訴願之救濟程序，並於九十一年九月二十六日獲判撤銷複查決定之處分，由台北市稅捐稽徵處另為處分，惟截至本財務報表提出日止尚未確定，故亦未為此估列負債。

(三)本公司於九十一年三月間與柳貴營造股份有限公司簽訂工程合約書，興建位於南投縣草屯鎮民權路之辦公室，依工階段分期給付工程款，總工程造價2,650千元，截至九十一年十二月三十一日已支付1,908千元。

廿四、其 他

(一)茲將本公司重要契約列示如下：

契約性質	當事人	契約起迄日期	主要內容	限制條款
再保合約	慕尼黑再保險公司 (MUNICH REINSURANCE COMPANY)	自 1973 年迄今	1.本公司火災保險工程保險等比例及溢額再保險。 2.本公司海上運輸保險其他險等溢額再保險。	無
〃	THE TOA REINESURANCE COMPANY	自 1980 年迄今	1.本公司火災保險比例及溢額再保險。 2.本公司海上運輸保險溢額再保險。 3.本公司汽車保險比例再保。	〃
〃	AMERICAN REINSURANCE COMPANY	自 1987 年迄今	1.本公司火災保險比例及溢額再保險。 2.本公司海上運輸保險、工程保險溢額再保險。	〃
〃	SWISS REINSURANCE COMPANY	自 1989 年迄今	1.本公司火災保險比例及溢額再保險。 2.本公司海上運輸保險工程保險等溢額保險。	〃
〃	中央再保險公司 (CRNTRAL REINSURANCE CORPORATION)	自 1968 年迄今	本公司火災保險、海上運輸保險、汽車保險、漁船險、船體險、工程險比例再保險。	〃

(二)金融商品之公平價值

	九 十 一 年 底		九 十 年 底	
	(千元)		(千元)	
非 衍 生 性 金 融 商 品	帳 面 價 值	公 平 價 值	帳 面 價 值	公 平 價 值
資 產				
現 金 及 約 當 現 金	\$ 1,968,240	\$ 1,968,240	\$ 1,741,640	\$ 1,741,640
短 期 投 資 淨 額	1,009,476	1,002,356	454,815	465,386
應 收 票 據 淨 額	206,219	206,219	173,595	173,595
應 收 保 費 淨 額	504,769	504,769	566,121	566,121
應 攤 回 保 險 賠 款	911,546	911,546	1,652,067	1,652,067
應 收 再 保 往 來 款 項 淨 額	79,816	79,816	276,857	276,857
其 他 流 動 資 產	145,968	145,968	171,097	171,097
其 他 資 產 - 催 收 款 淨 額	195,899	195,899	81,996	81,996
長 期 股 權 投 資 淨 額	248,478	248,460	466,310	463,871
長 期 債 券 投 資	344,514	344,514	335,394	354,503
負 債				
應 付 保 險 賠 款 與 給 付	706,595	706,595	1,624,251	1,624,251
應 付 再 保 業 務 款 項	339,883	339,883	354,362	354,362
應 付 佣 金	145,968	145,968	112,994	112,994
應 付 再 保 往 來 款 項	140,250	140,250	121,287	121,287
其 他 流 動 負 債	147,352	147,352	99,996	99,996

本公司估計金融商品公平價值所使用之方法及假設如下：

- 1.短期金融商品以其在資產負債表上之帳面價值估計其公平價值，因為此類商品到期日甚近，其帳面價值應屬估計公平價值之合理基礎。此方法應用於現金及約當現金，應收款項及應付款項等。
- 2.短期投資係股票及開放型基金，分別依十二月底收盤價及十二月底淨值為公平價值。
- 3.長期股權投資以被投資公司十二月底收盤價為公平價值；長期債券投資以期末債券百元價格為公平價值。

4.催收款項(淨額)已提列適當之備抵呆帳，故其帳面價值即為目前之公平價值。

(三)民國九十年度財務報表部分科目，業經適當重分類，以配合民國九十一年度財務報表之表達。

廿五、附註揭露事項。

1.重大交易事項相關資訊

編號	項目	說明
1	對他人資金融通。	不適用
2	為他人背書保證。	不適用
3	期末持有有價證券情形。	不適用
4	本期累積買進或賣出同一有價證券之金額達新台幣一億元或實收資本額 20%以上。	不適用
5	取得不動產之金額達新台幣一億元或實收資本額 20%以上。	附表一
6	處分不動產之金額達一億元或實收資本額 20%以上。	無
7	與關係人進、銷貨交易金額達新台幣一億元或實收資本額 20%以上。	無
8	應收關係人款項達新台幣一億元或實收資本額 20%以上。	無
9	從事衍生性商品交易。	無

2.轉投資事業相關資訊：無。

3.大陸投資資訊：無。

附表一 取得不動產之金額達新台幣一億元或實收資本額百分之二十以上：

單位：新台幣千元

取得之公司	財產名稱	交易日或事實發生日	交易金額	價款支付情形	交易對象	關係	交易對象為關係人者，其前次移轉資料				價格決定之參考依據	取得目的及使用情形	其他約定事項
							所有人	與發行人之關係	移轉日期	金額			
本公司	台北市青島東路9號及林森南路4號等土地及建築物	90.09.25 (簽約日)	337,824	於90年底已付2925仟元91年1月至3月支付差額307,899仟元並完成過戶	建成開發(股)公司	本公司董事	蔡維修	無	64年	108,505	鑑價報告,其金額為358,958	不動產投資	

廿六、部門別財務資訊

民國九十一年及九十年度有關本公司依財務會計準則公報第廿號規定，應予揭露之部門別財務資訊如下：

(一) 產業別資訊

	產 險 部 門		投 資 部 門		合 計	
	九 十 一 年	九 十 年	九 十 一 年	九 十 年	九 十 一 年	九 十 年
	單位：新台幣千元					
1.營業收入及利息收入						
營業收入	\$ 7,810,282	\$ 9,557,403	\$ 291,910	\$ 86,116	\$ 8,102,192	\$ 9,643,519
利息收入	15	24	-	-	15	24
合計	<u>7,810,297</u>	<u>9,557,427</u>	<u>291,910</u>	<u>86,116</u>	<u>8,102,207</u>	<u>9,643,543</u>
2.營業成本及費用						
營業成本	7,299,179	9,002,048	-	-	7,299,179	9,002,048
營業費用	648,287	600,337	1,701	17,475	649,988	617,812
利息費用	5,104	6,277	-	-	5,104	6,277
合計	<u>7,952,570</u>	<u>9,608,662</u>	<u>1,701</u>	<u>17,475</u>	<u>7,954,271</u>	<u>9,626,137</u>
3.部門(損)益	<u>\$ (142,273)</u>	<u>\$ (51,235)</u>	<u>\$ 290,209</u>	<u>\$ 68,641</u>	147,936	17,406
利息收入					72,147	114,820
其他收入					3,356	10,348
一般營業費用					(1,702)	(17,475)
其他損失					(6,506)	(6,855)
本期稅前損益					<u>\$ 215,231</u>	<u>\$ 118,244</u>
4.可辨認資產	<u>\$ 3,250,134</u>	<u>\$ 4,306,764</u>	<u>\$ 2,302,232</u>	<u>\$ 1,438,635</u>	\$ 5,552,366	\$ 5,745,399
長期投資					248,478	466,310
公司一般資產					2,186,566	2,019,850
資產合計					<u>\$ 7,987,410</u>	<u>\$ 8,231,559</u>
5.折舊及攤銷費用	\$ 6,073	\$ 6,685	\$ 472	\$ 527		
6.資本支出金額	\$ 3,368	\$ 11,401	\$ 280	\$ 947		

說明：A.本公司主要經營業務為經營各項財產保險及相關業務。各部門間並無營業利益產生，故上表所列之部門收入係指對企業以外客戶之營業收入及其他收入，而營業成本及費用則係指與產生部門收入相關可直接或合理分攤歸屬之成本及費用。本公司九十一年及九十年度無法直接歸屬於各部門之營業費用、利息收入、利息支出等並未包括於上列產業部門損益中。部門可辨認資產則係指可直接歸屬於特定部門之資產，若資產係供兩個以上部門共有或共同使用時，則依資產性質按合理方式予以分攤，惟未包括非供任何特定部門營業使用而持有之資產及長期投資。

B.投資部門折舊費用係不動產投資當年度所提列之折舊，帳列其他營業收入之減項。

(二) 地區別資訊／外銷銷貨資訊

本公司並無國外營運部門故無地區別資訊之適用。另本公司九十一年及九十年之國外分進收入金額因未達揭露標準，不擬揭露。

(三) 重要客戶資訊

本公司並無個別收入佔損益表上收入金額10%以上之客戶，故無重要客戶資訊之揭露。

五、最近年度及會計師查核簽證母子公司合併財務報表：無。

六、公司及其關係企業最近年度及截至年報刊印日止，如有發生財務週轉困難情事，應列明其對本公司財務狀況之影響：無。

七、最近二年度之財務預測及其達成情形：

單位：新臺幣千元

項 目	9 1 年 度 預 測 (經簽證會計師核閱) (註 1)		業經會計師簽證(或 核閱)之報表 (註 1)		本 年 度 預 測 (經簽證會計師核閱)
	原預測	更新(正)金額	達成數額	達成百分比 (%)	
營 業 收 入	8,445,560	-	8,174,354	96.79	9,022,451
營 業 成 本	7,580,222	-	7,304,283	96.36	8,099,862
營 業 毛 利	865,338	-	870,071	100.55	922,589
營 業 費 用	665,429	-	651,690	97.94	700,377
營 業 損 益	199,909	-	218,381	109.24	222,212
營 業 外 收 入	10,456	-	3,356	32.10	3,355
營 業 外 支 出	8,672	-	6,506	75.02	5,624
本期稅前損益	201,693	-	215,231	106.71	219,943
本期稅後損益	156,693	-	169,931	108.45	203,143

註 1：欄位多寡視實際數調整。

註 2：經臺灣證券交易所股份有限公司、財團法人中華民國證券櫃檯買賣中心及本會處罰者，應說明處罰原因。

陸、財務狀況及經營結果之檢討分析與風險管理

一、財務狀況

財務狀況比較分析表

項目	年度	91 年度	90 年度	差 異	
				金 額	%
流動資產		4,861,045	5,110,674	(249,629)	-4.88
放款		481,000	703,000	(222,000)	-31.58
長期投資		1,865,786	1,752,258	113,528	6.48
固定資產		488,580	494,557	(5,977)	-1.21
其他資產		290,999	171,070	119,929	70.11
資產總額		7,987,410	8,231,559	(244,149)	(-2.97)
流動負債		1,480,366	2,313,983	(833,617)	36.03
長期負債		250,667	246,887	3,780	1.53
營業準備		3,869,989	3,538,753	331,236	9.36
其他負債		105,714	146,822	(41,108)	28
負債總額		5,706,736	6,246,445	(539,709)	8.64
股本		2,000,000	2,000,000	0	0
資本公積		69,658	69,701	(43)	0.06
保留盈餘		380,737	210,763	169,974	80.65
長期股權投資 未實現跌價損失		27,219	152,848	(125,629)	82.19
庫藏股票		142,502	142,502	0	0
股東權益總額		2,280,674	1,985,114	295,560	14.89

註 1：應說明公司最近二年度資產、負債及股東權益發生重大變動項目（前後期變動達百分之二十以上，且變動金額達新台幣一千萬元者）之主要原因及其影響及未來因應計畫。

本公司 91 年度放款減少，主要係貸款戶減少貸款金額所致；其他資產增加，主要係依資產評價辦法規定轉列催收款金額增加 113,903 仟元所致；流動負債減少，主要係應付賠款減少 917,656 仟元所致；保留盈餘增加，主要係特別盈餘公積增加 87,169 仟元，及稅後純益增加 79,143 仟元所致；長期股權投資未實現跌價損失減少，主要係股價回升所致。

註 2：應說明公司最近二年度流動負債及一年內到期之長期負債發生變動之主要原因及其影響與未來因應計畫。

本公司 91 年度流動負債減少 833,617 仟元，主要係應付賠款減少 917,656 仟元所致；應付賠款減少，主要係 90 年度發生之重大未決賠案在 91 年度已陸續已決賠付；相對於流通資產中之應攤回再保賠款，也因賠案未決而陸續自再保公司攤回，金額減少 740,521 仟元。

二、經營結果

最近二年度經營結果分析表：

單位：新台幣千元

項 目	九 十 一 年 度		九 十 年 度		增(減)金額	變動比例%
	小 計	合 計	小 計	合 計		
營業收入總額	8,194,453		9,858,266		(1,663,813)	(16.88)
銷貨折讓	(20,099)		(99,917)		(79,818)	(79.88)
營業收入淨額		8,174,354		9,758,349	(1,583,995)	(16.23)
營業成本		7,304,283		9,008,310	(1,704,027)	(18.92)
營業毛利		870,071		750,039	120,032	16.00
營業費用		651,690		635,288	16,402	2.58
營業利益		218,381		114,751	103,630	90.31
營業外收入及利益		3,356		10,348	(6,992)	(67.57)
兌換利益	2,989		9,756		(6,767)	(69.36)
什項收入	367		592		(225)	(38.01)
營業外費用及損失		6,506		6,855	(349)	(5.09)
兌換損失	3,959		6,071		(2,112)	(34.79)
什項費用	2,547		784		1,763	224.87
稅前淨利		215,231		118,244	96,987	82.02
所得稅費用		45,300		27,456		
本期稅後淨利		169,931		90,788		
增減比例變動分析說明：						
1、民國九十一年度營業利益較民國九十年度增加，主要係因九十年度發生汐止東方科學園區火災及納莉颱風等災害之保險賠款增加所致。						
2、營業毛利變動分析：本公司因係保險服務業，故不適用價量對營業毛利差異之分析。						

三、現金流量

現金流量分析

單位：

新台幣千元

期 初 現 金 餘 額	全年來自營業活 動淨現金流量	全 年 現 金 流 出 量	現金剩餘 (不足)數額	現金不足額之補救措施	
				投資計畫	理財計畫
1,741,640	722	(225,878)	1,968,240	-	-
1.本年度現金流量變動情形分析： (1) 營業活動：淨現金流入 722 仟元。 (2) 投資活動：淨現金流入 266,986 仟元。 (3) 融資活動：淨現金流入 41,108 仟元。 2.現金不足額之補救措施及流動性分析：無 3.未來一年現金流動性分析：					
單位：					
新台幣千元					
期 初 現 金 餘 額	預計全年來自營業 活動淨現金流量	預 計 全 年 現 金 流 出 量	預計現金剩餘 (不足)數額 + -	預計現金不足 額之補救措施	
				投資計畫	融資計畫
1,968,240	384,666	246,654	2,106,25	-	-

四、最近年度重大資本支出對財務業務之影響：

(一)、重大資本支出及其資金來源：

1、重大資本支出之運用情形及資金來源：

單位：新台幣千元

計 劃 項 目	實際或預期之 資 金 來 源	實際或預期 完 工 日 期	所 需 資 金 總 額	實際或預定資金運用情形		
				92 年度	91 年度	90 年度
台北市青島東路9號及 林森南路4號等土地及 建築物	營業資金增加	91 年度	337,824	-	307,899	29,925
延平南路 189 號 2 樓 、5 樓、6 樓、7 樓等 土地及建築物	營業資金增加	92 年度	6,814	276,406	-	--

2、預期可能產生收益：

九十年年度購置青島東路9號及林森南路4號等土地及建築物，可提高收益及增強經營效率。

九十二年度購置延平南路189號2樓、5樓、6樓、7樓等土地及建築物，可提高

收益及增強經營效率。

五、最近年度轉投資政策、其獲利或虧損之主要原因、改善計劃及未來一年投資

計劃：無。

六、風險管理：

- (一) 最近年度利率、匯率變動、通貨膨脹情形對公司損益之影響及未來因應措施：
利率方面：91 年度國內外利率仍持續走低，對公司司資金整體運用有較不利影響，故轉增加其他收益率較高之低風險固定收益，如不動產投資，以增加投資收益。
匯率變動：本公司無國外投資。
通貨膨脹：不適用。
- (二) 最近年度從事高風險、高槓桿投資、資金貸與他人、背書保證及衍生性商品交易之政策、獲利或虧損之主要原因及未來因應措施：
1、本公司無從事高風險、高槓桿投資、背書保證及衍生性商品交易之政策。
2、本公司資金貸與他人，已訂定管理辦法，且收益率比目前三商銀定存利率高出約 3%，屬穩定收益；未來也會依管理辦法嚴加控管放款之額度及對象，為公司創造最大之收益。
- (三) 最近年度研發計畫、未完成研發計畫之目前進度、須再投入之研發費用、預計完成量產時間、未來影響研發成功之主要因素：
1、年度研發計畫：
(1) 配合民法保證人制度的修訂，開發大型企業員工險業務。
(2) 配合企展群推廣責任險業務。
(3) 拓展強制公共責任險業務。
2、未完成研發計畫之目前進度：無。
3、須再投入之研發費用：本公司每年提撥經費培養專業人士及研發新商品，故不需再投入額外之研發之費用。
4、預計完成量產時間：無。
5、未來影響研發成功之主要因素：市場需求及法令配合。
- (四) 最近年度國內外重要政策及法律變動對公司財務業務之影響及因應措施：
1、財產保費率自由化實施以後，長期火險已停售，對本公司短期財務政策稍有影響，惟就長期而言，是利多因素，因每年都有此筆保費收入，增加營業額。
2、金控公司陸續成立，已有多家產險公司陸續加入金控公司之下，再加上去年產險業首樁同業的合併，更加速國內財產保險業版圖的重組；最重要的是我們公司深切體認到市場的環境變化，已採取因應對策。一方面在內部籌設以客戶為導向的三事業群，統合發揮險部的專業能力，以及持續強化六個區域經營的實力，並且以差異化的產品和行銷專案在市場上取得競爭優勢。另一方面在外部積極建立策略聯盟，齊力合作，互補互利，以擴大公司之立基和利基。
- (五) 最近年度科技改變對公司財務業務之影響及因應措施：無。
(六) 最近年度企業形象改變對企業危機管理之影響及因應措施：無。

七、其他重要事項：無。

柒、特別記載事項

一、關係企業相關資料：無。

二、內部控制制度執行情形：

(一) 內部控制聲明書：(請參閱第 72 頁)

(二) 經要求公司需委託會計師專案審查內部控制制度者：無

三、最近年度及截至年報刊印日止董事或監察人對董事會通過重要決議有不同意見且有紀錄或書面聲明者：無

四、公司治理運作情形及其改善計畫或因應措施：

項目	是否已執行	簡述執行情形	未執行之原因	改善計畫或因應措施	備註
一、公司治理架構及原則					
(一) 公司是否建置公司治理制度並涵蓋主要制理原則	否		本公司董事會、監察人及管理階層各負職責，控管功能尚屬健全	將視公司未來實際需要訂定之	
(二) 公司是否建立完備之內部控制制度並有效執行	是	公司除依公開發行公司建立內部控制制度處理準則辦理外，另依保險業內部控制及稽核制度實施辦法執行並定期檢討修正之			
二、公司股權結構及股東權益					
(一) 公司是否訂有股東會議事規則	是	本公司已訂定並經股東會通過，同時每年刊印於股東會議事手冊中			
(二) 公司是否設有專責人員處理股東建議或糾紛等問題	是	本公司已設有專人處理，如涉及法律問題時，再請法務人員處理			
(三) 公司是否隨時掌握實際控制公司之主要股東及主要股東之最終控制者名單	是	透過每月定期呈報主管機關之董監事及主要股東持股月報表掌握相關資訊			
(四) 公司是否揭露主要股東有關質押、增加或減少公司股份等重要事項	是	已依規定由本公司股務代理申報			
(五) 公司與關係企業是否建立適當風險控管機制及防火牆	否				因本公司無關係企業
三、董事會結構與獨立性					
(一) 公司是否設置二席以上獨立董事	否		現任董事皆積極投入並遵循法令行事	已積極評選具保險專員業及實務經驗人選	
(二) 公司董事會是否設審計委員會	否		由各單位主管依權責各項職能之控管與執行	將視實際運作需要再行設置	

(三)公司董事長、總經理是否由不同人擔任，或是否無配偶或一等親之關係	否	本公司董事長、總經理非由同一人擔任；同時亦無配偶或一等親之關係			
項目	是否已執行	簡述執行情形	未執行之原因	改善計畫或因應措施	備註
(四)董事對於有利害關係議案之迴避是否確實執行	是	本公司董事為9席，於執行利害迴避時，不致發生表決出席人數不足之情事			
四、董事會及經理人之職責					
(一)公司是否訂有董事會議事規則	否		相關規定已訂於公司章程中	已參考相關規範研議另行訂定中	
(二)公司是否訂定各專門委員會行使職權規章	否		由各單位主管依權責負責各項職能之控管與執行	將視各委員會設置之進度研擬相關行使職權規責	
(三)公司董事會是否定期評估簽證會計師之獨立性	否		公司治理制度設計規劃中	已評估中	
(四)公司是否有為董事購買責任保險	否		公司治理制度設計規劃中	已評估中	
(五)公司是否訂有董事進修制度	否		公司治理制度設計規劃中	已評估中	
(六)公司是否訂定風險管理政策及風險衡量標準	否		公司治理制度設計規劃中	已評估中	證券商適用
五、監察人之組成、職責及獨立性					
(一)公司是否設置一席以上獨立監察人	是	本公司已設立，並遵行法令行事			
(二)監察人與員工、股東及利害關係人是否建立溝通管道	是	有需要隨時可藉由電話、傳真或電子郵件連絡；同時亦可上本公司專屬網站表達			
(三)公司是否成立監察人會並訂定議事規則	否		公司治理制度設計規劃中	已評估中	
(四)公司是否為監察人購買責任保險	否		公司治理制度設計規劃中	已評估中	
(五)公司是否訂有監察人進修制度	否		公司治理制度設計規劃中	已評估中	
六、利害關係人之權利及關係					
(一)公司是否建立與利害關係人之溝通管道	是	有需要隨時可藉由電話、傳真或電子郵件連絡；同時亦可上本公司專屬網站表達			
(二)公司是否重視公司之社會責任	是	本公司守法守份重視勞資關係，穩健經營提供就業機會，並經由保險專業服務，確保社會大眾財產安全			
(三)公司是否訂定保護消費者或客戶之政策並訂期考核其執行情形	否		本公司已設服務中心處理相關事項	已參考相關規範研議另行訂定中	證券商適用
七、資訊公開					

(一)公司是否指定專人負責公司資訊蒐集及揭露工作	是	有專人負責相關資訊之蒐集，經由發言人或上網辦理資訊揭露			
項目	是否已執行	簡述執行情形	未執行之原因	改善計畫或因應措施	備註
(二)公司是否建立發言人制度	是	本公司已建立發言人制度，並將發言人刊登於每年之股東會年報中			
(三)公司是否架設網站，揭露財務作業及公司治理資訊	是	本公司網址： http://www.firstins.com.tw			
八、其他應揭露事項		無			

五、最近年度及截至年報刊印日止，私募有價證券辦理情形：無。

六、最近年度及截至年報刊印日止子公司持有或處分本公司股票情形：無。

七、最近年度及截至年報刊印日止，股東會及董事會之重要決議：

會議日期	董事會或股東會之重大決議事項	備註
90.06.18	變更股東配認股率	照案通過
90.07.13	盈餘轉增資、現金增資之除權基準日之訂定	照案通過
90.09.24	本公司購買不動產事宜	照案通過
91.03.13	修訂公司章程、股東會議事規則及董監選舉辦法	照案通過
91.04.16	通過決算表冊及盈餘分配表	照案通過
91.04.16	審定 91 年財務預測	照案通過
92.03.31	本公司購買不動產事宜	照案通過

八、公司及其內部人員依法被處罰、公司之處置及其改善情形：無。

九、其他必要補充說明事項：無。

十、最近年度及截至年報刊印日止，如發生証交法第 36 條第二項第二款所定對股東權益或証券價格有重大影響之事項：無。

第一產物保險股份有限公司

內部控制及法令遵循制度執行情形聲明書

日期：92 年 04 月 17 日

本公司民國 91 年 1 月 1 日至 91 年 12 月 31 日之內部控制制度，依據自行評估的結果，謹聲明如下：

- 一、本公司確知建立、實施和維護內部控制制度係本公司董事會及管理階層之責任，本公司業已建立此一制度。其目的係在促進保險業營運效率、維護保險業資產安全、確保財務及管理資訊正確性與完整性及遵循相關法令規章等目標的達成，提供合理的確保。
- 二、內部控制制度有其先天限制，不論設計如何完善，有效之內部控制制度亦僅能對上述各項目標之達成提供合理的確保；而且，由於環境、情況之改變，內部控制制度之有效性可能隨之改變。惟本公司之內部控制制度設有自我監督之機能，缺失一經辨認，本公司即採取更正之行動。
- 三、本公司係依據財政部訂頒「保險業內部控制及稽核制度實施辦法」規定保險業之內部控制制度有效性，依管理控制之過程至少應包括下列各項原則：1、風險辨識與評估，2、控制活動與職務分工，3、資訊與溝通，及 4、監督活動與更正缺失，以判斷內部控制制度之設計及執行是否有效。
- 四、本公司業已採用上述內部控制制度各項原則，審慎評估檢討內部控制及法令遵循制度之設計及執行的有效性。
- 五、本公司基於前項評估結果，認為本公司上開期間的內部控制制度，包括與營運之效果及效率、財務報導之可靠性、會計紀錄及報表均依保險法及有關規定編製、前後期基礎一致、及相關法令遵循制度等之設計及執行係屬有效，其能合理確保上述目標之達成。

聲明人

總經理：	簽章
總稽核：	簽章
法令遵循主管：	簽章

第一產物保險股份有限公司

董 事 長 李 正 漢